



Туристско-спортивный союз России

Федерация спортивного туризма Алтайского края

Отчет о водном походе V (пятой) категории сложности по реке Китой (Республика Бурятия, Иркутская область), совершенном командой «Водный туризм»

в период с 02.09 по 15.09.2023 года

Маршрутная книжка № 19-23.

Руководитель группы: Игуменов С.О.

Адрес руководителя: г. Барнаул, тел. +7 960 944 3840

Маршрутно-квалификационная комиссия ФРС ТАК рассмотрела отчет и считает, что поход может быть зачтен всем участникам и руководителю 5 категорией сложности.

Отчет использовать в библиотеке ФРС ТАК

Судья маршрутной квалификации Арун В.А. (подпись) Арун В.А. (Фамилия И.О.)

Штамп МКК



2023



Китой 2023

Клуб водников «Водный туризм»

СОДЕРЖАНИЕ

Содержание	3
1. Общие сведения о спортивном походе	5
1.1 Проводящая организация	5
1.2 Район путешествия	5
1.3. Общие справочные сведения о маршруте	5
1.4. Подробная нитка маршрута	5
1.5 Тип судов	5
1.6 Количество участников	5
1.7. Уровень воды	5
1.8. Картографические материалы и логия в приложении.	5
1.9. Состав участников	5
1.10. Определяющие препятствия маршрута	6
2. Содержание отчета	10
2.1 Общая идея похода.	10
2.2 Варианты заброски и выброски.	10
2.3 Аварийные выходы с маршрута и запасные варианты. Безопасность.	10
2.4 Связь на маршруте.	11
2.5 График движения	11
2.6 Техническое описание прохождения группой маршрута.	12
2.7 Потенциально опасные участки маршрута	19
2.8 Интересные места на маршруте.	19
2.9 Дополнительные сведения о походе.	19
2.10 Примерная стоимость.	21
2.11 Итоги, выводы, рекомендации. Итоги, выводы, рекомендации. (О походе, Снаряжение, Одежда. Техническое обеспечение. О продуктах и питании. Страховка).	21
2.12 СПИСОК ИСПОЛЬЗОВАННОЙ ЛИТЕРАТУРЫ	24

3. Копия маршрутной книжки.	25
4. Картографические материалы	33
5. Лоция реки Китой.	44
6. Фотоотчет	49
7.Рецензия МКК	62

1. Общие сведения о спортивном походе

1.1 Проводящая организация: Клуб водников «Водный туризм»,
vk.com/ru.splav, e-mail: max@komaar.ru.

Руководитель: Игуменов Сергей Олегович (г. Барнаул)

Авторы отчета: Краснов Максим Аркадьевич (г. Пермь),
Игуменов Сергей Олегович (г. Барнаул)

1.2 Район путешествия: Восточные Саяны.

1.3 Общие справочные сведения о маршруте:

Вид туризма	Категория сложности похода	Протяженность активной части похода, км	Продолжительность		Сроки проведения
			общая	ходовых дней	
Водный	пятая	172	13	10	02.08 - 16.08.2017

1.4 Подробная нитка маршрута: г. Иркутск (автотранспорт) – п. Монды (автотранспорт) – приток Саган-Сайр (КАМАЗ)- р. Китой (р. Саган-Сайр – Подкамень (р. Холломха)) – п. Раздолье (а/м «Тигр») - г. Иркутск (автотранспорт).

1.5 Тип судов: катамаран 2-х местный – 5 шт.

1.6 Количество участников: 10 человек.

1.7 Уровень воды:

- от стапеля до р. Горлык Гол – ниже среднего;
- от р. Горлык Гол до пор. 45 – средний;
- от пр. 48 до р. Холломха - ниже среднего.

1.8 Картографические материалы и логия в приложении.

1.9 Состав участников

	Фамилия, имя, отчество, должность в группе	Год рождения, адрес	Обязанности в группе, распределение по средствам сплава	Туристский опыт
1	Игуменов Сергей Олегович	1981 Барнаул	К2-капитан, руковод	Аргут 6У; Ак-Алаха - Аргут 6У; Чулышман 6У; Сумульта 5Р, Шавла - Аргут 5Р; Чуя 6Р
2	Краснов Максим Аркадьевич	1982 Пермь	К1-капитан, замрук.	Аргут 6У; Чуя 6У; Китой 6У; Башкауc 6У; Сумульта 5Р; Снежная 4Р
3	Космичев Николай Васильевич	1987 Новосибирск	К5-капитан, завхоз	Чуя 6Р, Чулышман 6Р, Кекемерен - Нарын - Чонг-Кемин 6У, Ак-коль - Чаган - Чаган-узун 6У, Чичкан 6У
4	Ионов Максим Анатольевич	1971 Москва	К2-матрос, хронолог	Аргут -6У, Ак-Алаха – 6У, Чулышман -6У, Чуя (Мажой), Сумульта – 5У; Кекемерен, Чон-Кемин, Нарын, Арпа (Киргизия)- 6У; Пазар, Мелет, Чорох, Ийidere, Манавгат, Гёксу (Турция) – 6У; Дрива,

				Лаген, Отта, Тора, Джостедола (Норвегия); Шуйло (Китай); Белая, Лаба
5	Казанцев Максим Николаевич	1982 Пермь	К1-матрос, реммастер	Чулышман 6У, Аргут 6У, Китой 6У, Чуя 6У, Кекемерен- 6У
6	Чудин Андрей Анатольевич	1983 Абакан	К4-капитан, лоцман	Бий-Хем – 5У, Аргут-6У, Урик – 4У, Жомболок – 4У, Ока Саянская 4У, Улуг-О- 4У.
7	Хузин Рашид Рафикович	1987 Казань	К5-матрос, казначей	Жаманты - Лепсы - Коксу 5У, Урик – 5У, Кутсайоки -4У, Уда-5У
8	Анисимов Алексей Геннадьевич	1979 Абакан	К4-матрос, фотограф	Бий-Хем - 5У, Улуг-О -4У, Она – 4У.
9	Илларионова Наталья Анатольевна	1964 Пермский край	К3-капитан, метеоролог	Чуя -5У; В.Башкаус - Н.Чулышман 5У, Снежная 5У Ока Саянская -5У, Жомболок- 4У, Тэнтек, Коксу-5У, Тиберда, Аксаут Кубань, Белая -5У, Улуг-О – 4У, Красненькая, Кутсайоки, Тумча -4У.
10	Полина Анастасия Игоревна	1983 Пермский край	К3-матрос, медик	Чуя -5У, Катунь, Чулышман -5У, Жомболок 4У, Аварское, Андийское Койсу – 5У, Кубань, Белая – 5У, Снежная – 5У.

1.10 Определяющие препятствия маршрута:

Наименование препятствия	Название	*** к. с.	Наша оценка к.с.	Длина препят ствия, м	Характеристика препятствия	Способ прохождения
Верхние щеки	Водопад в «Верхних щеках» первая ступень	н/п- 6С	6С	20	Крутой желоб в узком, скальном коридоре шириной 3,5м. Веретенообразная форма струи. Порог опасен расклиниванием и крушением судна.	Обнос
Верхние щеки	Водопад в «Верхних щеках» вторая ступень	5В- 6А	5С	50	Горка, зажатая скалами с обеих берегов. Сложный заход с пенной ямой после первого слива с карманом и навалом струи у ЛБ. Далее после ПП ЛП и прижим под ПБ в скальном коридоре.	Сплав. Обнос К5 для организации страховки с воды.
Верхние щеки	Порог «Винт»	5А- 5С	5В	300	Прямой участок с тремя сливами, с бочками, высота третьего слива не менее полутора метров. Основная струя идет вдоль ЛБ. В струе много надводных и обливных камней, берег состоит из больших глыб. Дальше, за третьим сливом, прямой быстроток метров 70-80, затем река делает ПП, идет вдоль скалы, поворачивая на 100 градусов влево, получается трек вдоль ПБ, и бьет в стену ЛБ, далее с ПП под прямым углом.	Сплав
Верхние щеки	Порог «Безымянный»	4С	4В	50	Слив более 1,5 м высотой, зажатый между больших камней, на заходе – большой обливной камень. После слива – навал на глыбу у ЛБ, затем сильный прижим к скальному обломку	Сплав

					ПБ.	
Верхние щеки	Порог «Выходной»	5А	4С	100	На входе ближе к ЛБ торчащие камни, мешающие правильно зайти в порог. В самом пороге справа много камней, основная струя идет по центру, смещаясь на выходе к ЛБ. В основной струе залитые камни образовали различной структуры сливы до 1м., с достаточно жесткими бочками, на выходе стоят несколько валов	Сплав
Новые пороги	Пороги Селевой-1 Селевой-2	4А	5С	200	Перед порогом очень небольшой подпор воды длиной 200-300м. По ЛБ нанесённый песчаный пляж, из которого торчат высохшие стволы деревьев, правый берег представляет собой невысокие скалы. Мощный селевой вынос ЛБ отжимает реку к скале ПБ. Порог представляет собой мощную горку с перепадом и мощными валами. В конце горки несильный прижим к скале ПБ.	Сплав
Порог 39		4С	5А	100	Порог расположен на ЛП. ЛБ – валунная отмель, ПБ – заросшая травой и деревьями осыпь, переходящая в скалу с выступами в ключевой части порога. Из узкой расщелины этой скалы напротив основного слива впадает ручей. Порог начинается крутопадающей шиверой. Основная струя сильно разгоняется и весьма интенсивно сбрасывает суда в прижим у скалы ПБ, затем доворачивает влево и падает в мощную бочку поперек всей реки. Ближе к ПБ струя практически проносная.	Сплав
Моткины щеки	Порог 41	5А	5А	200	Селевой вынос ЛБ отжимает реку к осыпному ПБ. ЛБ в районе порога представляет собой большое открытое пространство с единичными огромными камнями, особенно выделяется пирамидальный валун ближе к концу порога. На входе в порог цепь надводных камней, далее река собирается в мощный единый поток с валами и бочками, стоящими за обливными камнями.	Сплав
Моткины щеки	Порог 44	5В	5С	150	Через 50 метров после порога 43.	Сплав

					Разведка по левому берегу не представлялась возможной, поскольку начало отмели являлось левой протокой. Расположен на плавном ЛП, ПБ – скальная стенка с выступами, ЛБ – крупновалунная отмель, отжимающая струю к противоположенному берегу. Мощная бурная горка с валами до 1,5м. В первой трети порога вал высотой 2 м с огромной бочкой сразу за ним. Далее ряд последовательно расположенных мощных «бочек» слева и в центре струи, ближе к концу порога у левого берега большой полуобливной валун.	
Моткины щеки	Порог 45 «Палец»	4В	5А	300	Через 200м быстрое течение после порога 44. ПБ – выходы скал, ЛБ – крупновалунная отмель. Мощный порог с падением около 7м, много камней в русле – надводных и обливных, сливы, «бочки». Основная струя идёт сначала вдоль ЛБ, потом переходит к ПБ. В конце порога упавший «палец» ЛБ перегородил 4/5 русла, отжимая струю к ПБ и образуя прижим к бому правого берега, за упавшим «пальцем» улова, но со значительной тягой в следующий порог через 100м.	Сплав
Моткины щеки	Порог-Водопад	6С-6*	6*	800	Сложнейшее и опасное препятствие маршрута! Уровень воды накануне резко возрос, а разведка с воздуха дала понять, что в данную воду на катамаранах-двойках прохождение не представляется возможным.	Обнос
Моткины щеки	Порог 48	5В	5В	250	Основная струя с высокими жёсткими валами проходит у ПБ. В центре русла – ряд надводных камней, навал на выступающую скалу ПБ, за которой есть улова, затем высокий камень-«дом» ближе к ЛБ, гряда обливных и полуобливных камней у ПБ и с бочками по центру, в конце – слив с плоской обливной плиты и мощная «бочка» через 3/4 русла	Сплав (кроме К3)
Моткины щеки	Порог 49	5С	5С	150	Один из самых сложных порогов нижнего ущелья. В начале порога мощная горка более 3м с бочками, в центре горки – обливной камень. На протяжении горки основная струя сваливается справа налево на скальный выступ ЛБ, навал на	Сплав (кроме К3)

					который представляет наибольшую опасность в пороге. Осложняется и тем, что нет отбоя струи с этого скального выступа, поскольку струя уходит под этот выступ. Далее русло реки сужается до 6- 8м, горка переходит в мощную струю с жёсткими «бочками» и валами.	
Моткины щеки	Пороги 50-52	4С	5А	400	Цепочка сливов, бочек.	Сплав (кроме К3)
Моткины щеки	Пороги 53-63	5С	5С	600	Сложный участок нижнего ущелья. Описать подробно линию прохождения не представляется возможным, поскольку линия движения напрямую зависит от уровня воды. Разведка обязательна!	Сплав (кроме К3)
Моткины щеки	Порог 64	5С	5С	150	Заметно увеличение уклона. Река делится на 2 части каменным островом. Левая часть забирает треть струи. Слалом между камнями с бочками в конце острова. В правой протоке основная струя центре сливы через несколько гряд обливных камней. В конце порога струя собирается в единое целое, проходя через две мощные выходные «бочки» с косым валом-треком справа.	Сплав Киль К2
Моткины щеки	Пороги 65-84	4В	4С	5000	Прижимы, бочки. Все читается с воды. Идетя очень внимательно с взаимной страховкой с воды. Рекомендуется просмотр порога 65 по ЛБ.	Сплав Киль К4
Билютинский каскад	Пороги 90-94	4В	5А	800	Расположен за ЛП за устьем р.Билюты в начале следующего ПП. Просмотр возможен по обоим берегам. Порог представляет собой бурный слив, за которым находятся мощные «бочки» и серия стоячих валов по 1-1.5м.	Сплав

***Категория сложности взята из перечня: ОБЩЕРОССИЙСКАЯ ОБЩЕСТВЕННАЯ ОРГАНИЗАЦИЯ, ФЕДЕРАЦИЯ СПОРТИВНОГО ТУРИЗМА «ПЕРЕЧЕНЬ СПЛАВНЫХ УЧАСТКОВ РЕК». 2023г.

- Регистрационный номер группы в МЧС Иркутской области: 571-23.
- Адрес хранения отчета: МКК Алтайского края, видеоматериалы будут опубликованы в соцсетях, адрес хранения интернет-версии: сайт veslo.ru.

Поход рассмотрен МКК _____

2. Содержание отчета

2.1 Общая идея похода.

Решение о прохождении Китою было принято в мае 2022 года на Чибитской поляне после прохождения Мажойского каскада порогов.

Основной задачей было пройти один из сложнейших водных маршрутов Восточных Саян, тем самым повысив спортивное мастерство, проверить снаряжение, оценить использование сублимированного питания.

Большинство команды не было на данной реке, поэтому для многих данный поход являлся расширением личной и командной водной географии.

2.2 Варианты заброски и выброски.

Самым логистически удобным средством передвижения в наше время является автотранспорт. Особенно ценится выражение «колесами в воду».

Сбор команды был назначен в Иркутске. 6 человек прилетели самолетом, 4 человека приехали на поезде. Микроавтобус (Пономарев Стас - 89500852118) довез нас до отворота на Орлик, а далее мы пересели в КАМАЗ который довез до берега р. Китою в районе впадения реки Саган Сайр.

По рекомендации Андрея Лебедева («Сибрафт») мы упростили выброску, сэкономив минимум 1-1,5 дня сплава по Китою, который не представлял никакого спортивного интереса и выбросились в районе Подкамня (N 52°11.016', E 102°43.183'). Оттуда нас забрал ГАЗ «Тигр» (Владимир - 89086482453), довез до п. Раздолье и далее на микроавтобусе (Пономарев Стас) мы добрались до Иркутска.

2.3. Аварийные выходы с маршрута и запасные варианты. Безопасность.

Поскольку маршрут проходит в ненаселённом районе, аварийные выходы достаточно сложны и имеются в ограниченном числе мест. Дорога для вездеходов доходит до р.Саган-Сайр, по которой можно встретить лишь автотранспорт, забрасывающий туристов и редкий транспорт геологов-вахтовиков, работающих сезонно на Горлык-Гольском нефритовом руднике (дорога уходит вверх по Саган-Сайру).

За «Верхними Щёками» есть непростой переход вверх по правому притоку р.Ара-Ошей, затем через перевал Ара-Ошей и вниз по р.Бого-Булнай к посёлку Хойто-Гол.

Урочище «Моткины Щёки» от своего начала до устья р.Б.Моткин-Гол имеет хорошо набитую тропу по левому берегу. Однако форсирование р.Эхе-Гол, впадающей в Китою на этом участке, представляет собой непростую задачу в случае высокой воды в притоке. После устья р.Б.Моткин-Гол тропа переходит на правый берег, однако брод через Китою, который раньше был возле устья притока, размывает, и непроходим, скорее всего даже в низкую воду. К тому же совсем рядом с бывшим бродом, чуть ниже по течению, находится мощный и опасный в высокую воду Пр.64. Поэтому форсирование Китою без плавсредств в районе р.Б.Моткин-Гол представляется задачей весьма рискованной. Ниже приведено описание перехода от р.Б.Моткин-Гол до р.Шумак из одного отчёта:

После переправы начинается самая тяжелая часть обноса – подъём на плато. Здесь на расстоянии примерно в километр тропа поднимается на метров на 600-700. Хорошо набитая и маркированная тропа начинается напротив устья р.Б.Моткин-Гола. Сначала тропа траверсирует склон вправо и выводит на заболоченную террасу над Китоем, затем пересекает ручей, уходит прямо вверх и постепенно сворачивает налево (1 час 5 минут чистого ходового времени от п.64). Наконец тропа выполаживается и по уже не слишком крутому склону, поросшему редкими невысокими кедрами, выводит на плато. По заболоченному плато путь лежит к остаткам базы геологов у начала спуска. База стояла на левом берегу спускающегося а Китою ручья у Пр.82 (1ч. 25 мин.ЧХВ от Пр.64). Менее чем через километр после базы начинается крутой спуск. Свалившись в надпойменную террасу, тропа раздваивается. Вправо через ручей уходит вдоль Китою основная тропа с затёсами, туристы-водники натоптали тропу, которая спускается по террасе вдоль одного из

пересохших русел. Спуск к воде крут. У воды отличная площадка для лагеря. Группа продолжила путь по правой тропе. Зная, что перед выходом к базе геологов на Шумаке предстоит крутой спуск по скалам, в районе Пр.86 сошли с основной тропы и слабыми правыми тропами ушли в долину Шумака (общее направление на юго-восток). Преодолев невысокий водораздел, вышли на хорошо набитую тропу в долине Шумака. Обогнув справа г.Дулган, мы вскоре оказались на базе геологов на Шумаке. Чистое ходовое время перехода от порога 64 до базы геологов – 4 часа 15 минут.

По реке Шумаке можно подняться вверх до таёжного курорта, с которым имеется вертолётное сообщение с «цивилизацией».

Напротив устья р.Федюшкина Речка на левом берегу Китою построена турбаза. До неё от устья Шумака по реке чуть больше 20км, можно пройти ещё около 30км по воде до круглогодичного жилья – метеостанции Дабады. Стационарная радиосвязь находится на метеостанции Дабады и турбазе на Федюшкиной Речке. Мобильная связь появляется только в посёлке Раздолье.

2.4 Связь на маршруте.

Связь с «большой землей» необходима в экстренных ситуациях, полезна для передачи с определенной регулярностью информации о прохождении маршрута, а также для удовлетворения желания участников пообщаться с кем-то из родных или друзей. Более того, официальный выпуск на маршруты высокой категории в труднодоступные районы содержит среди требований МКК обеспечение группой спутниковой связи.

Исходя из вышеописанного, спутниковая связь была организована. Наличие аппарата Турауа у одного из участников сделало выбор именно этой спутниковой системы очевидным. С российской сим-картой этот аппарат был незаменимой вещью в походе.

Впоследствии, спутниковый телефон очень нам помог, когда резко подпрыгнул уровень воды в реке. Связавшись с друзьями на большой земле, мы оперативно узнавали уровень воды по гидропосту в п. Раздолье с сайта allrivers.info, что повлияло на дату прохождения нижнего каньона Моткиных щек.

Также в походе у каждого участника были рации, преимущественно Baofeng в гермоупаковке. У каждого экипажа на воде и при пешем обносе одна рация всегда была включена, вторая рация выключена, но обе рации всегда были при себе.

2.5 График движения

Даты	Дни пути	Участки маршрута	Км	Способы передвижения
02.09		Место жительства участников – г. Иркутск		самолет поезд
03.09	1	Г. Иркутск-р. Китою (р. Саган Сайр)	460	автомобиль
04.09	2	Стапель, р. Саган Сайр – р. Жалга	6	Сплав
05.09	3	Р.Жалга – пор. Щель (Веретено)	14 1	Сплав Обнос
06.09	4	Пор. Щель (Веретено) – приток Горлык Гол	2 15	Обнос Сплав
07.09	5	Приток Горлык Гол – пр.45 «Палец». Обнос вещей до р. Эхе Гол	19 6	Сплав Обнос
08.09	6	Обнос катамаранов до пр. 47, наведение переправы через реку Эхе Гол	12	Обнос
09.09	7	Обнос вещей до р. Моткин Гол	4	Обнос
10.09	8	Пр. 47 - пр.63	10 5	Пешком Сплав
11.09	9	Пр. 64 - пр.92	18	Сплав Киль К2 Киль К4
12.09	10	Пр.92 - р. Архут	40	Сплав

13.09	11	Р. Архут - Подкамень. Антистапель	20	Сплав
14.09	12	Подкамень – п. Раздолье П. Раздолье – г. Иркутск	45 95	автомобиль
15.09	13	Разъезд участников по домам		самолет поезд

2.6 Техническое описание прохождения группой маршрута.

Типы судов: Катамаран 2-х местный – «Аргут-М» объемом 1300л – 2 шт.

Катамаран 2-х местный – «Рафтмастер Гоша-2» 1100л-1 шт.

Катамаран 2-х местный – «Белрафт-2ТТ» 1420л-1 шт.

Катамаран 2-х местный – «Кулик Мажой» 1200л-1 шт.

В тексте использованы следующие сокращения: ЛБ – левый берег, ПБ – правый берег. ЛП – левый поворот, ПП – правый поворот. В техническом описании не указаны препятствия, которые не вызвали интереса у группы с данным уровнем подготовки. Курсивом выделен дневник похода.

3 сентября. Добраться до Иркутска можно разными способами: на поезде, на автомобиле, либо на самолете. Если отдать предпочтение железной дороге, то можно доехать до Иркутска из Москвы за 3,5 дня, либо неделя долгожданного отпуска в поезде. Самолет сокращает время в пути до ~6 часов, либо сутки туда-обратно в общей сложности. В нашем случае большая часть группы предпочла авиаперелет в Иркутск ввиду ограниченности отпуска. О логистике маршрута следует побеспокоиться заблаговременно. Есть несколько перевозчиков, предлагающих доставку к верховьям р. Китой и выброску из поселка Раздолье, и, в нашем случае из Подкамня. Основных проблем у местных перевозчиков две: это цена и ответственность. Начиная с начала лета мы вели переписку по заброске с двумя перевозчиками. В итоге, один отказался за месяц до выезда, а второй просто пропал. На помощь нам пришел известный в водных кругах Пономарев Стас. Он решил вопрос по заброске колесами в воду и выброске с п. Раздолье. Также мы нашли контакты Владимира на российской версии «хаммера» на сайте Авито, который согласился нас забрать с Подкамня и доставить до п. Раздолье. Основная часть снаряжения, в том числе и суда мы отправляли заранее в Иркутск спецрейсом из Новосибирска благодаря нашему другу-воднику Прохорову Артему. Артем должен был в этот поход ехать с нами, но перед походом травмировался и не смог принять участие в нем.

Мы прилетели в аэропорт Иркутска, погрузились в микроавтобус «Форд» и выдвинулись на ЖД вокзал, где нас уже ждали участники, которые решили поехать на поезде и прибыли чуть раньше. После того как вся команда была в сборе, забрали вещи по пути с промплощадки и совершили набег на супермаркет «Лента», закупив недостающие продукты. Через 5 часов автопутешествия по отличной асфальтированной дороге в сторону п. Монды, с остановкой в кафе на обед, добрались до пограничного поста перед посёлком. Тут у нас случилось первое приключение. Пограничники забрали у нас документы на проверку. После 15 минут проверки заявили, что один участник у них по базе должен пройти дополнительное собеседование с оперативным сотрудником. Этот сотрудник вызван и придет в течение получаса. Мы особо не расстроились и полчаса наслаждались красотами саянской природы. Через 2,5 часа статичные красоты нам порядком поднадоели, а сотрудник так и не появился. Был сделан звонок дежурному в управление ФСБ по Республике Бурятия, который сообщил, что разберется в течение 15 мин. Через 10 минут мы уже мчались по грунтовой дороге к заждавшемуся нас КАМАЗУ в районе отворота на Орлик. Когда мы доехали до КАМАЗа, начало темнеть.

Дорога на Самарту идет вдоль озера Ильчир, из которого вытекает Иркут, проходит небольшой перевал, являющийся водоразделом между долинами рек Иркут и Китой. Приблизительно через 30-35 км после поворота с трассы на Самарту и через 2-3 км после водораздельной точки Иркут и Китоя с грейдерной дороги надо повернуть направо (в сторону Китоя) на грунтовую дорогу.

Дальше дорога к Китую проходима только для полноприводного вездеходного транспорта.

Начинать сплав по Китую от первого брода все предшествующие поколения «водников», покорявших Китой, настоятельно не рекомендуют, поскольку река здесь еще маловодна, мелка и имеет обилие камней в русле. Целесообразно спуститься вниз как можно дальше, например, до левого притока р. Арлык-Гол или еще дальше, до правого притока Ара-Хонголдай или левого притока р. Саган-Сайр. Именно для этой части маршрута «заброски» мы и наняли КАМАЗ.

От брода через Китой до брода реки Арлык-Гол чуть больше 8 км. Если встать на воду километра на 3 раньше, то можно пройти первое препятствие Китоя «Малые Щеки». Однако, по нашему мнению, это не имеет особого смысла, поскольку: это препятствие не является не определяющим, не даже преопределяющим на маршруте (даже 5 к.с.); для того, чтобы «почувствовать воду» и достичь некоторой слаженности в работе экипажей расстояния от р. Саган Сайр до Верхних Щек вполне достаточно, поэтому рекомендуем всем группам начинать сплав от р. Саган-Сайр.

В абсолютной темноте в районе часа ночи по местному времени мы разгрузили машину и разбили лагерь.

4 сентября. В виду позднего отбоя, подъем был в 9 утра. Стапель, распределение продуктов и сбор лагеря был окончен к 14-00. В 14-30 команда отчалила от берега походной колонной в следующем порядке:

- К1 - Аргут-М – Краснов Максим, Казанцев Максим;
- К2 – Гоша-2 – Игуменов Сергей, Ионов Максим;
- К3 – Аргут-М – Илларионова Наталья, Полина Анастасия;
- К4 – Белрафт-2ТТ – Чудин Андрей, Анисимов Алексей;
- К5 – Мажой – Космичев Николай, Хузин Рашид.

Данный выбор был сделан по причине того, что К1 ранее был на реке и являлся на данный момент самым схоженным экипажем. К2 ранее не ходили вдвоём на катамаране причем один участник впервые сел на катамаран двойку. К3 – женский экипаж наиболее безопасно было определить в середину колонны с целью равной страховки всеми судами.

В 17-30 встали на ЛБ на отличной поляне после р. Жалга. Было решено в первый день не торопиться и устроить разминочный день.

5 сентября. На воде были в 10-00.

Шли походной колонной со взаимостраховкой. После прохождения п.19 К-1 встал в улове под ЛБ на страховку. В сентябрьскую невысокую воду порог не составил никаких сложностей с прохождением.

При виде первой насыпи перед порогом Щель, К-1 по рации дал команду «растянуться» и идти максимально аккуратно, и держаться ближе к ЛБ. За 20 метров до входа в порог Щель зачалились на ЛБ в небольшом улове в 13.00. Сразу же нашли тропу, которая шла над уловом метрах в 10. Добрались до стоянки над порогом Безымянный. Было решено ночевать на этой стоянке, поскольку обработка Нижних Щек требовала значительного времени, а в сентябре уже довольно рано темнеет. Ночью прошел сильный дождь.

6 сентября. Подъем в 8-30. Моросило. Собрали сразу лагерь и вещи. У катамаранов перед порогом Щель были в 10-00. Морозящий дождь немного портил настроение прохождения.

Перечалились по одному экипажу перед Щелью на ПБ в улово. Обнос Щели занял не более 20 минут. К5 было решено занести за 2 ступень порога-водопада на страховку с воды. Остальные участники встали на страховку спасконцами и на съемку.

Первым шел К1. Заходили правее основной струи, правым баллоном наехали на основной камень и филигранно прокрутившись, минув пенную яму и прижим к ЛБ, продолжили прохождение оставшейся каньонной части порога. После этого К-1 встали на страховку с воды возле К5. Остальные экипажи прошли по основной струе различными вариациями.

Порог Винт был просмотрен заранее с ЛБ. Шли тандемной страховкой К1+К4. Затем по 1 экипажу прошли остальные. Воды было немного и сложности порог не составил.

Порог Безымянный проходили походной колонной. Порог был просмотрен заранее. Чалка за порогом на ЛБ в большом улове.

Привязав вещи, выдвинулись на дальнейшее прохождение.

Порог Выходной шли походной колонной, маневрируя между камнями.

Дождь усилился, по горам потекли водопады, вода стала мутной и уровень реки немного вырос. Далее из запоминающихся был порог 25 - несколько последовательных сливов с бочками, прижим к скале ЛБ. К1 после прохождения встал на страховку за сливом на ПБ.

Погода была отвратительная и было решено встать за притоком Горлык Гол на хорошей стоянке на ЛБ. Дождь прекратился лишь к 12 ночи.

7 сентября. Подъем в 7-30. Вода поднялась сантиметров на 30 за ночь. Суммарно за сутки уровень воды вырос сантиметров на 50. Пороги стали интереснее. Привязка к притокам и описанию в лоции стала невозможной. Характер реки поменялся. Если накануне пороги 4С-5А не представляли никакой сложности при прохождении, то сейчас пороги 4А-4В стали кусачими.

Пороги 30, 37 и 39 шли ходом колонной со страховкой К1 за порогами. Перед входом в Моткины щеки остановились на ЛБ размять ноги и сделали общее фото.

Пороги 41 и 43 показались мощнее, чем в описании. Хорошие и веселые горки с валами и бочками. Шли, выбирая более спокойную линию движения со взаимостраховкой.

Дошли до порога 44. В 2016 году чалка была в крупногалечный ЛБ, со слов замандирала. В этот раз была полноценная протока слева. На заходе в порог под ПБ стоял через 2/3 русла вал высотой 2 м и за ним сразу огромная бочка. С ЛБ чистого прохода не было видно. Приняли решение идти по левой протоке максимально – получилось пройти до места между заходной бочкой-валом и большим камнем слева (примерно, середина порога). Перекинулись за первой бочкой и прошли остаток порога справа.

В 45 пороге очень сильно поболтало. Шли по основной струе, постоянно уходя вправо. Проход между «Пальцем» и скалой ПБ около 3 метров. За пальцем у ЛБ было улово, но стоячей воды в нем особо не было. Сильно тянуло в следующий порог, который был на удивление мощным, несмотря на описание, имеющееся у нас.

Здесь мы вынесли катамараны на берег, разгрузили и начался обнос вещей на Эхе-гол (верхняя поляна). До горы-спуска катамаранов (пор.47) дошли за 20 минут. Произвели разведку квадрокоптером порога-водопада. Принято решение не идти его в эту воду. До Эхе-Гола от 45 порога дошли, в общей сложности, за час. Тропа хорошая, местами заболоченная. Ночевка.

8 сентября. Подъем в 8-00. Сегодня дневка, совмещенная с обносом катамаранов к порогу 47, спуск катов на веревке, разборка катамарана экипажа К3. Вода потихоньку стала падать. Вернулись в лагерь в районе обеда. Макс И., как мастер спорта по плаванию, вызвался навести переправу при помощи живца. Выставили страховку спасконцом ниже наведения переправы. Навели переправу полиспастом и вернули Макса обратно на поляну к группе. Вечером нас догнала группа каякеров из Владивостока.

9 сентября. Встали в 7-30. Собрали лагерь и в 10-00 все переправились на ЛБ Эхе-Гола. Погода стояла пасмурная, не жарко и не холодно – как раз для второго дня пешей прогулки. Переправив людей и вещи, спрятали часть снаряжения, обвязки и тд возле переправы. Переправу оставили. Предложили услуги по переправе группе из Владивостока, но они не воспользовались данным предложением. Тропа наверх через 50м ниже по течению Эхе-Гола. Перед ней есть тоже тропа наверх, но рекомендуем дойти до нижней тропы-она удобнее и безопаснее для подъема. Начался обнос вещей до Моткин-Гола. От Эхе-Гола до Моткин-Гола обнос составил около 3 часов. Вечером получили сообщение о падающей воде и хорошей погоде в ближайшие 2 дня по смс на спутниковый телефон. Приняли решение идти с утра Моткины Щеки, раз вода ниже среднего. Никто из участников не был в данном каньоне. Девочек оставили на Моткингольской поляне, провели инструктаж, вручили им по рации, спутниковый телефон, замаркировали синей мешковиной место чалки за 63 порогом.

10 сентября. Подъем в 7 утра. Судя по порогу 64, вода еще упала и уровень воды нам показался ниже среднего. Быстрый перекус без завтрака, кофе на джетбойлах. За 1,5 часа дошли до переправы налегке. Переправившись, сняли переправу при помощи самосброса. Еще через час были у места старта.

Такое решение очень рационально, если группы планируют идти нижний каньон без вещей. Вы не несете веревки и лишние вещи в лагерь, переправа остается даже если начнется паводок на Эхе-Голе или на Китое, горное снаряжение и веревки остаются у вас на прохождении каньона.

Накачали каты, оделись (всю защиту и гидрокостюмы оставляли ранее на катамаранах, чтобы не носить лишнее). Запустили квадрокоптер для просмотра порога 48. Уровень воды с высоты подтвердился и в эту воду порог 48 не представлял особой сложности. К3 распределили по остальным экипажам. Проходили порог 48 тандемной страховкой в следующем порядке: К1-К2, затем К4-К5. Шли по основной струе, а перед большим камнем-чемоданом, ушли вправо и далее после слива справа вдоль ПБ прошли до насыпи ПБ.

Просмотрев порог 49 с берега, выставили страховку на ПБ спасконцами в конце порога. Шли по одному экипажу тем же порядком. К1 заходил чуть правее основной струи, перед прижимом правый гребец сделал несколько сильных подтягов к ПБ, а левый быстро отработал от опасного прижима ЛБ. Потом К1 встали на страховку с воды. Затем прошли К2, немного задев выступ ЛБ; К4 и К5 прошли чисто. Далее походной колонной дошли до впадения Эхе-Гола. Запустили квадрокоптер. К сожалению, сложная горная обстановка не позволяет запускать дрон далее 800-1000 м, поэтому просмотрели саму ступень (вход, линию прохождения), просмотр мест следующей чалки и уловов. Шли весь каньон аккуратно по следующей схеме: К1 и К2, как наиболее сильные экипажи, шли тандемом, чалились, далее по рации давали команду К4 на прохождение, после присоединения К4 к К1 и К2, отдавалась команда на прохождение К5.

И так шли до пор 63. Бочки и криминальные места заранее просматривались с дрона. Между ступенями-порогами везде есть участки быстрого течения по 100-150м и везде есть улова

и чалки. Описание следующей сплавной части взято частично из отчета Е. Анциферова, поскольку запомнить всю траекторию прохождения слишком сложно.

1 часть 3-го участка "Моткиных Щёк" Пр.51-Пр.55 (Длина 1,8км.)
Представляет собой идущие последовательно одно за другим сложные препятствия в каньоне. Координация действий группы без средств радиосвязи затруднительна. Прохождение первого экипажа, как правило, без обеспечения эффективной береговой страховки.

Порог 51. Длина 200м. Начинается после небольшого быстрого после порога 50. Расположен на прямом участке перед ПП. Оба берега крупновалунные отмели, переходящие в скальные стенки. Заметно увеличение уклона. В центре цепочка больших надводных камней, сливы через несколько гряд обливных камней. В конце порога струя собирается в единое целое, проходя через две мощные выходных «бочки».

Порог 52. Длина 80м. Через 50-60м после порога 51. Действующие крупнообломочные осыпи с обоих берегов сжимают русло реки, уклон и скорость течения возрастают. На входе в русло два полубливных камня, образующих ворота, далее полубливной камень по центру.

Начинающийся с этого места отрезок препятствий 53-55 традиционно в отчётах последних лет делится на 6 ярко выраженных ступеней в каньоне, поскольку так легче их идентифицировать и ориентироваться в них.

1 ступень Пр.53 – Пр.55 [53-1]. Длина 50м. После небольшого вспененного быстрого после порога 52. Оба берега представляют собой скальные стенки, просмотр затруднён. Начинается 30-тиметровой разгонной шиверой, слив через гряду камней с «бочками» и последующими валами.

Осыпи сменяются скальными стенками, Китой втягивается в узкий каньон. После участка быстрого в левой трети русла большой светлый надводный камень, неровный слив через всю реку высотой около 1м с мощной бочкой, слева от камня более полого и проход попроще, но заход осложнён небольшими «бочками» и валами. В районе слива с правого берега со скал впадает ручей.

2 ступень Пр.53 – Пр.55 [53-2+54-1]. Длина 80м. Через 100м после 1-й ступени. ЛБ по всей длине порога представляет собой скальную стенку, ПБ — в начале порога подвижная среднеобломочная осыпь, переходящая скальные стенки. В заходной шивере, начинающейся перед плавным ЛП, в левой части русла надводные и обливные камни, за которыми стоят мощные бочки, основная струя идёт с возрастающей мощностью вдоль ПБ и на повороте наваливает на надводный чёрный камень, лежащий в правой трети русла.

Напротив камня с правого берега слегка выступает серая скала, перед которой чуть выше камня впадает ручей. Перед камнем стоит огромный косой отбойный вал, струя переходит от правого к левому берегу, возле которого чуть ниже по течению от чёрного лежит полубливной камень.

Основная струя идёт по валам по центру реки. В финальной части ближе к ПБ лежит огромный красный валун-"яйцо", основная струя слева от "яйца", в правом проходе — узкий слив с камнями. Через 15 метров после "яйца" на ПБ скала-останец с рваным верхом, напротив которой слева косая "бочка". Чалка на маленькую отмель за скалу-останец под скалы ПБ для страховки.

3 ступень Пр.53 – Пр.55 [54-2+54-3]. Длина 120м. Через 50м после 2-й ступени. Мощная. Ступень расположена на прямом участке. Левый берег на всём

протяжении порога – скальная стенка, правый берег начинается с осыпи, переходя в середине порога в скальный бом. После заходной шиверы с мощной бочкой за обливным камнем в правой трети русла и валами в левой части, слив с подводной плиты с мощной бочкой в левой половине, более пологий в правой половине. Сразу за сливом русло делится на три части надводными камнями (слева — надводный чёрный, справа надводный чёрный, справа — надводный красный). Между ними узкие проходы, самый широкий – под ПБ. В 5-ти метрах ниже в центре русла, торчит чёрный надводный камень, на который валит струя слева направо. Затем, после быстрого тока, очередные гряды камней, сложный каскад сливов через обливные камни, с общим перепадом более 2м, мощные «бочки». В русле лежат два характерных чёрных треугольных камня, образующие сложные для захода центральные ворота. Все проходы в грядах сложные, сливы мощные.

Через 30-40м небольшое сужение, в котором чистый пологий несложный водоскат через всю реку, слегка слева-направо. Далее до следующей ступени 60-80 метров спокойной воды.

4 ступень Пр.53 – Пр.55 [54-4]. Длина 80м. Оба берега — отвесные скалы, что затрудняет её просмотр и исключает возможность организовать страховку для идущего первым катамарана. Русло реки прорезает гряда камней под углом к течению от ПБ к ЛБ, самый правый — надводный в форме четырёхугольной пирамиды, остальные — обливные. С обливных камней — высокий слив и «бочки» за ним, справа от надводного камня — бурный пологий слив, затем лестница небольших сливов вдоль скалы ПБ. После участка быстрого тока — слив через огромный обливной камень в центре реки с держащей «бочкой» за ним, обход возможен справа или слева. Далее в центре реки чёрный надводный камень. Чалка для страховки напротив крупнообломочной осыпи правого берега в конце порога. В 20-30 метрах впереди виден невысокий, но длинный скальный выступ правого берега — следующая ступень.

5 ступень Пр.53 – Пр.55 [55-1]. Длина 60м. Через 30-40 метров от 4-й ступени. Частичный просмотр возможен по осыпи левого берега, правый берег на протяжении всего порога скальные стенки и бомы. После заходной шиверы выступ ПБ на $\frac{2}{3}$ перегораживает русло, отжимая струю влево, за выступом огромное улово. Русло реки сужается до 4-5 метров, в сужении стоит вал с мощной обратной пенной шапкой. Через 10 метров меньший выступ теперь уже левого берега, основная струя наваливает на него, образуя трек, после выступа переходящий в сильный прижим к выступающей скале ПБ.

6 ступень Пр.53 – Пр.55 [55-2]. Длина 15м. Находится в 50 метрах ниже 5-й ступени. На правом берегу выделяется чёрная скала, с наплыва кажущаяся прямоугольной. Сложная береговая ложная береговая обстановка, осмотр затруднён: ЛБ на всём протяжении — скала, ПБ — скала, переходящая на заходе в порог в крупновалунную осыпь, на выходе — в бом. Представляет собой рваный слив более 1,5м по всей ширине русла через гряду камней, заканчивающийся жёстким «котлом». Из порога мощная выносная струя, вспененная вода уходит далеко вниз по течению. Более чистый проход вдоль левого берега, однако правильному заходу мешает выступ левой скалы. Чалка для страховки в улово левого берега за порогом.

II часть 3-го участка "Моткиных Щёк" Пр.56 – 61. Длина этой части около 1,5км. Начинается порогом 56 через 200 метров спокойного быстрого тока

после 6-й степени 53-55. Впереди видна высокая стена левого берега, резкий правый поворот каньона на 90°. Участок существенно проще, чем предыдущий. Представляет собой несложные шиверы с невысокими сливами. Русло немного расширяется, однако характер берегов не меняется – те же высокие скалы-бомы, изредка перемежающиеся крутыми осыпями.

Порог Порог 62. Длина 150м. Ориентиром может служить крупнообломочная осыпь красноватого цвета правого берега, левый берег – крупновалунная отмель, а также заметно увеличивающийся уклон. Препятствие расположено на локальном ЛП, русло перед порогом несколько расширяется. Реку пересекают несколько гряд крупных красноватых валунов, у выпуклого левого берега и в центре надводные и полубливные камни, основная струя идёт по более чистой правой половине русла, сваливаясь с обливных камней и образуя каскад сливов с мощными валами и «бочками».

В 30-40 метрах после порога – сужение, правый берег средневалунная отмель, левый – скальный бом. Потом левый поворот. В конце поворота расположен порог 63. Препятствие представляет собой несложные сливы поперек всей реки с обливных камней. В русле много надводных и полубливных камней, требуется точный манёвр. Метров через 200 после порога слева под острым углом впадает р. Б.Моткин-Гол.

К отчету прикладываем видео с дрона (<https://disk.yandex.ru/d/bQgeVwUjIMcjaQ>) и с нашлемных камер (https://disk.yandex.ru/d/n7xB_ZOz60b0oQ).

Место выхода на поляну на Моткин Голе, как уже говорилось выше, обозначили большой синей мешковиной. Рекомендуем это делать всем, особенно, если группа идет впервые, либо если уровень воды высокий.

Общее время прохождения Моткиных Щек от пр. 47 составило 2 часа 45 минут, благодаря сэкономленному времени на просмотрах с дрона.

Полудневка, поздравления, поход за грибами, сбор ката К3.

11 сентября. Подъем в 8-30. Спуск вещей по опасной тропе, вдоль которой накануне провешали перила. Облет дроном пор. 64. Облет наметил линию прохождения. Старт К1-К2. Киль К2 в основной выходной бочке. Адмирал самостоятельно вышел на берег, К2 с Максимом при помощи К1 в штатном режиме зачален ниже места кия в 100-150 м в течение одной минуты (тайминг по видео). По радиации остановили прохождение остальных. Сергей по берегу пришел к К1-К2. Встали в 2 экипажа на страховку с воды. Далее прохождение по очереди К3, К4 и К5.

Чалка перед порогом 65. Просмотр по ЛБ. Прохождение К1-К2. Далее по очереди по левой части струи с уходом в конце порога в правое улово перед галечным пляжем.

Далее шли походной колонной со взаимостраховкой.

Порог 77. Горка, ЛП и прижим к отрицательному карману в скале ПБ. К3 еле ушли от прижима, К4 навалило на стенку и киль. Забивание К4 силами К2+К1 в течение 150м на отмель ЛБ. Перевернув катамаран у берега, выдвинулись далее. Общее фото у красивейшего водопада.

Далее без происшествий. Красивые шиверы. Очень красивый выход из каньона, особенно в солнечную погоду.

Дошли до Шумака. Общее фото и перекус. Через некоторое время справа значительной величины приток и резкий ЛП с хорошим уклоном и белой водой. По радиации К1 дали команду всем растянуться. Билютинский каскад (1 ступень) К1 прошли ходом по

основной струе и встали на страховку у ПБ. Далее экипажи прошли также по основной струе. Остатки каскада шли походной колонной. Встали на ночевку в конце каскада после пор. 92 на ЛБ примерно в 17-00.

12 сентября. Подъем в 8-00. На воде были в 10-00. Из запомнившегося - 96 порог, не сложный, но мощный. Далее река успокаивается. Дошли до притока Архут. Хорошая стоянка на ПБ. Нас догнала команда из Владивостока.

13 сентября. Подъем в 8-00. На воде были в 10-00. Через 5 минут сплава на ЛБ показалась метеостанция Дабады, а еще через 10 мин сплава на ПБ остановились на экскурсию на озеро Анойское. Далее начали появляться лодки с рыбаками. База, через час-полтора слева. Через 5 часов непринужденного сплава по перекатам и плесам на ЛБ возле горы показался обустроенный навес и дорога. Чалка на ЛБ по узкому каналу. Это и есть Подкамень - конец маршрута.

Антистапель. Праздник в честь окончания маршрута.

14 сентября. Дождались Владимира на «Тигре» в 10-45. Погрузившись, выехали в 11-30. Ехали 3 часа. Пересели у моста в Раздолье в Форд, предоставленный Станиславом. Заехали на обед в кафе. Потом в Иркутске доехали до ТК Энергия (перепутали у нас часть вещей в итоге и некоторые участники вещи ждали почти месяц после похода), затем отправились в арендованный дом, а экипаж К4 сразу на ЖД вокзал.

15 сентября. Все по домам через аэропорт. Конец сплава.

2.7 Потенциально опасные участки маршрута:

Пороги: порог-водопад Щель, 2 ступень порога-водопада Верхних Щек, участок от порога 45 до порога 66.

2.8 Интересные места на маршруте.

Культовая река Китой славится красивыми и дикими местами. Зеленый цвет воды на фоне мрачного ущелья особенно красив. Впечатляют и притоки реки. Много ручьев рек и красивейших водопадов (после дождя) впадают в Китой. Хорошая рыбалка от р. Саган Сайр до р. Шумак. Очень много ягод, летом много грибов. Также интересно посетить долину р. Шумак и ее источники. Много водопадов по пути, рекомендуем посетить Анойское озеро, которое находится в 50 метрах от р. Китой и располагается ниже уровня Китоя.

2.9 Дополнительные сведения о походе.

Маршрут проходит в Восточном Саяне, одном из красивейших мест Сибири. Саяны - обширная горная страна на юге Восточной Сибири, состоящая из двух горных систем - Восточный и Западный Саян. Восточный Саян простирается более чем на 1000км с северо-запада на юго-восток, от Енисея до Байкала. Горы Саяна являются источником многочисленных рек, притоков Ангары, Енисея, озера Байкал. Эти горные области, площадью свыше 200 тыс. кв. км. входят в состав бассейна Енисея - крупнейшей водной артерии нашей страны.

Саяны состоят из многих хребтов, рельеф которых сложился в результате тектонических движений и разломов. Северо-восточные склоны Восточных Саян пологие, южнее лежат цепи Китойских и Тункинских гольцов с высотами более 3000 м (высшая точка - 3304 м). Хребты имеют альпийскую форму рельефа: высокие пирамидальные пики, острые гребни и глубокие узкие ущелья.

Горы покрыты до высоты 2000 м хвойными лесами, состоящими из лиственницы, кедра, ели и пихты. Ниже 1000 м по речным долинам встречаются сосна и лиственные породы (береза, осина, тополь). В лесах много грибов и ягод - брусника, голубика, жимолость, смородина, на болотах встречается клюква. Животный мир довольно

разнообразен, что обусловлено труднодоступностью района. Водятся бурый медведь, изюбр, кабарга, бурундук, соболь, куница и др. В реках водятся хариус, таймень, ленок.

Климат Восточных Саян резко континентальный. Несмотря на высокую дневную температуру летом (максимальная в большинстве районов +35 С), ночью возможны заморозки. Благодаря отсутствию высоких хребтов направления север-юг, практически весь район получает много осадков летом. Продолжительность солнечного сияния 1500-2000 час/год. Наименьшее число солнечных дней в декабре, наибольшее - в июне. Первые снегопады наблюдаются иногда во второй половине августа. Среднесуточная температура опускается ниже 0 в северных предгорьях уже в середине октября. Снеговая линия располагается на различных уровнях, достигающих местами 3000 м.

Саяны занимают южную часть Красноярского края, Туву, южную часть Иркутской области и западную часть Бурятии. Район мало населен. Основные пункты заброски на Восточный Саян - города Нижнеудинск и Слюдянка. Из Слюдянки автодороги ведут через с.Монды и с.Кырен в п.Орлик (на р.Ока), Самарта (р.Китой), Зун-Холба (на притоке р.Урик).

Все реки Саян относятся к бассейну Енисея. Характерными особенностями рек являются небольшой уклон и широкая долина в верховьях, резкое увеличение уклона в среднем течении, сужение долины, каньоны с высокими отвесными стенами. После выхода рек из гор на равнину течение становится спокойным, долина расширяется, появляются заболоченные участки. Основные сплавные реки Восточного Саяна: Уда, Ока с притоками, Большая Белая, Урик с притоком Даялык, Орот, Китой, Иркут. Реки Саян имеют смешанное снегодождевое питание (с преобладанием дождевого), доступны для сплава с июня до 1-й половины сентября. Режим рек характеризуется высоким весенним половодьем и летней меженью, прерываемой за лето дождевыми паводками. В крутосклонных и узких ущельях рек вода во время дождевых паводков поднимается за несколько часов и спадает за 2-3 дня, причем расход воды в паводок может превышать максимальный расход весеннего половодья в несколько раз.

Природа в этих краях необычайно красива - снежные пики, скальные склоны гор. Ручьи и небольшие реки стекают водопадами. Часто встречаются водопады и на основных реках (Орот, Китой, Урик). Встречаются в этих краях и минеральные источники, в частности дикий курорт в верховьях Шумака.

Река Китой - крупный приток Ангары. Китой начинается со склонов горного узла Нуку-Дабан на высоте 2091 м. Площадь бассейна составляет 9360 кв. км., причем более 7500 кв. км. приходится на горную часть. На верхнем участке водоразделами бассейна служат горные пики Китойских и Тункинских гольцов с высотами, достигающими 3200-3250 м. Бассейн реки Китой смыкается с Окинским, Бельским, Иркутским речными бассейнами. Длина реки 322 км, общее падение - 1453 м, модуль стока достигает 15 м/с. Ширина реки в верховьях, вплоть до впадения р. Шумак не превышает 50 м, а кое-где составляет всего 3 м. В среднем течении, приняв значительное число притоков, река расширяется до 200 м. Скорость течения находится в сильной зависимости от уровня воды, который может значительно колебаться (в каньонах фиксировался подъем воды на 5 и более метров). Питание реки Китой - смешанное: 63% -дождевое, 30% - подземное, 7% - снеговое. Расход воды в верхнем течении оценивается в 20-50 куб. м./сек. Зимой расход воды резко падает и составляет 3-4 куб. м./сек. По характеру формирования стока Китой можно отнести к рекам с летними паводками, поскольку весенний паводок непродолжителен, хотя и носит буйный характер. В паводок вода быстро поднимается за 1-3 дня, затем спадает 2-4 суток. На Китое имеется три ярко выраженных каньонобразных участка - Малые Щеки (Верхний Каньон), Верхние Щеки, Моткины Щеки. В начале Верхних Щек находится непроходимый водопад, а в середине Моткиных Щек - порог-водопад весьма сложный в прохождении.

Среднемесячная температура воздуха:

Пос. Монды (верховья Иркуты) июнь - 13,2; июль - 14,1; август - 12,2; сентябрь - 5,6.

Среднемесячные осадки (мм):

Пос. Монды: июнь - 63; июль - 95; август - 78; сентябрь - 33.

Пос. Раздолье (20км ниже п.Октябрьский): июнь - 85; июль - 103; август - 86; сентябрь - 56.

Средний расход воды (куб. м./сек):

Метеостанция Дабады (Китой ниже порогов): июнь - 159; июль - 186; август - 175; сентябрь - 97.

2.10 Примерная стоимость.

Групповые расходы на поход составили 220 тысяч рублей. Сюда не входит стоимость проезда от дома до Иркутска и обратно.

2.11 Итоги, выводы, рекомендации. (О походе, Снаряжение, Одежда. Техническое обеспечение. О продуктах и питании. Страховка)

О походе

Подводя итоги, можно сделать вывод, что поход удался. Была отличная команда, условия похода, подготовка к нему, снаряжение. Изначально был запланирован другой график движения, который пришлось нам скорректировать по ходу движения.

Проливной дождь, который шел сутки, значительно поднял уровень воды, но потом вода упала.

Нам повезло также с уровнем воды, которая позволила пройти именно нижнее ущелье Моткиных щек без аварий и аварийных выходов. Оптимальная вода для прохождения – средняя или немного ниже среднего. Изначально идти нижний каньон не планировали, но оценив низкий уровень воды в Китое с квадрокоптера, решили, что данный участок не превышает уровня сложности 5+.

Последние три года для определения линии движения и мест чалки в каньонных участках рек используем квадрокоптер который позволяет всей группе просмотреть участок и действовать более организованно кроме того экономит значительно силы и время.

Кратко о просмотре препятствий с квадрокоптера. Просматриваем с квадрокоптера участок 200-300 метров определяем минимум три места возможной чалки. Далее идем парой катамаранов встаем на страховку. Далее по радиации передается информация о прохождении препятствия и возможных «острых» моментах на которые необходимо обратить внимание оставшимся экипажам группы. После зачаливания всей группы, проверки общего состояния участников и инвентаря всё повторяется.

Прохождение реки Китой зависит напрямую от непогоды. Большие дожди могут поднять уровень воды в Китое до смертельно опасного и в высокую или в мутную воду лучше отказаться от его прохождения.

В сентябре ночи прохладные, а почва холодная, поэтому нужно позаботиться о теплых спальнях мешках.

Аварийные выходы нам, к счастью, не удалось проверить, но знаем, что это равносильно подвигу. В течение этих выходов много снаряжения могло быть выброшено по дороге. Поэтому в случае выхода с маршрута, чтобы не тащить еду с собой, подготовили сублиматы для облегчения веса.

К участникам путешествия предъявлялись повышенные требования, они отбирались с учетом опыта высококатегорийных походов. Многие участники, помимо водного туризма занимаются различными видами спорта. Более половины группы участвует в соревнованиях по ТВТ и имеет спортивные разряды.

Прохождение основного маршрута было в кильватерной колонне с расстоянием 30-100 м друг от друга, в зависимости от условий, но всегда в пределах видимости. Чалка и страховка с воды после каждого препятствия, представляющего повышенную сложность.

Ключевые пороги шли поочередно, либо тандемной страховкой.

Были частые просмотры на маршруте. Поскольку уклоны реки очень большие и на данном маршруте **почти** никто из команды не был, то просмотр от пр.45 до пр. 65 осуществляли с квадрокоптера с частыми перечалками.

Два оверкиля отработали быстро в сопровождении страхующего катамарана.

Снаряжение

Катамараны-двойки с усиленными рамами. К каждой поперечине в периметре привязывались бампера из черенков по 3 шт на каждую. Дно некоторых катамаранов бронировано ПВХ пленкой, либо тезой, устойчивой к порезам.

У каждого участника было по одному запасному веслу типа «Ралт» или «TNP».

Каски у всех участников, как правило, с подвесной системой и с закрытыми ушами.

У каждого участника был спасконец не менее 20м.

Общая аптечка на среднем катамаране, ремнабор общий на замыкающем и на первом катамаранах.

Горное снаряжение, веревки, 2 обвязки, ролик, жумар и тд были на последнем катамаране. Также горное снаряжение было при прохождении Моткиных Щек.

Индивидуальный НАЗ у каждого участника: свисток, лекарства, термоодеяло, зажигалка, шоколадка, кусок стропы 1м, ламинированная километровая карта местности формата А5, сотовый телефон с загруженным треком движения включающим: заброску, сплавную часть с полным указанием всех порогов, аварийный выход. Все треки разработаны нашим хорошим товарищем Кочетковым С.А. за, что ему отдельное спасибо.

Большая часть группы для определения своего местоположения использовала программное обеспечение MAPS.ME. Время загрузки на смартфон GPS в каньонной части реки Китой было с небольшой задержкой, в среднем составляла от 3до 5 минут. Загрузить треки можно перейдя по ссылке, <https://disk.yandex.ru/d/0dMMCdM5CyqbbQ>.

Одежда

Практически у всех участников была сухая мембранная гидрозащита, у остальных неопреновая гидрозащита.

Пластиковые наколенники и налокотники у владельцев мембранных костюмов, у некоторых костюм водозащитный («Gletcher», Новосибирск).

Техническое обеспечение

Имелось 10 радиостанций «Baofeng», реальная дальность в каньоне до 2 км. 2 рации на каждом судне в гермоупаковке. Одна рация у капитана находилась постоянно во включенном состоянии, вторая у матроса в резерве.

Одна экшн-камера на каждом катамаране.

1 спутниковый телефон на группу «Tugaу».

GPS-навигатор с картами в смартфонах у каждого участника.

Квадрокоптер DJI Mavic 2 mini с двумя запасными батареями.

Пауэрбанки минимум на 20000 Ач у каждого участника.

Лоция у каждого экипажа и подробная лоция и отчет у адмирала и у К1, которые шли первыми.

Ракетница охотничья с набором сигнальных ракет у каждого участника в герметичной упаковке в спасательном жилете.

Аптечка

Аптечку собирали из личного опыта, по советам знакомых фармацевтов, а также по рекомендациям курсов скорой помощи. Получился некий универсальный вариант. Нас он вполне устроил и общую аптечку, в дальнейшем, будем собирать именно в таком виде. Хранится в обычных крепких контейнерах (2-3 шт.), каждый в гермоупаковке. Кроме общей аптечки на каждом судне у капитана была предусмотрена индивидуальная аптечка, включающая: 2 ампулы с обезболивающим, шприцы 2 шт, кровоостанавливающие и перевязочные средства. Жгуты решили не брать т.к. на каждом катамаране передний деревянный бампер был закреплен на резиновую вязку, изготовленную из автомобильной камеры. Резиновые вязки брали на случай аварийного ремонта рамы катамарана.

АПТЕЧКА базовая (общий вес с упаковкой 2кг).

Наименование, назначение	Кол-во
<u>Инструмент:</u>	
Термометр электр+ батарейка	1
Скальпель разовый стерильный	2
Пинцет, булавки, лупа мелкая, ножнички	
Ус-во для ИВЛ (из авто)	4шт
Шприцы 5мл+салфетки	10
<u>Перевязочные м – лы:</u>	
Жгут резиновый (из камеры)	2
Палочки ватные+диски	1
Бинт -стерильный	4
-нестерильный	4
Пластырь рулонный средний, + узкий	1+1
Пластырь бактерицид разный	
Салфетки стерильные	5
Косынки 115*90*90	4
Охлаждающие пакеты	2
<u>Антисептики:</u>	
Марганцовка	1
Хлоргексидин 100мл	1
Зеленка+йод (карандаши)	1
Стрептоцид	1
<u>ОБЕЗБОЛ:</u>	
Кеторол ампулы+таблетки	10+10
Парацетомол+эфералган упса	10+12
Нимесулид табл+ пакеты	10+5
Аспирин в пакетиках с аскорбинкой	10
<u>Аллергия:</u>	
Супрастин таблетки + ампулы	10+5
<u>Желудочно-кишечные:</u>	
Лоперамид	10
Гастал	10
Дрогаверин	10
<u>От кишечных инфекций</u>	
фуразолидон	10
Смекта	12
Нифуроксазид	10
<u>Антибиотики:</u>	
Амоксиклав	8
Доксициклин	1
<u>Прочие:</u>	

Каптоприл	1
Регидрон	10
Нитроминт спрей (от приступов стенокардии)	1
Тюбики:	
Капли глазные с обезболом и простые	1
Крем пантенол	1
От ангины аэрозоль	1
Мазь финалгон	1

О продуктах и питании

Несколько слов о продуктах. В этом походе мы решили кардинально изменить свое питание на автономном маршруте. Был учтен опыт прошлых походов и раскладку немного усилили сублимированными продуктами (сушеные мясо и овощи).

Мясо и овощи сушили сами. Консервы рыбные брали только на первые 2 дня.

Сухарей в этот раз сушили с собой мало, да почти никто их не ел, поскольку весь поход был свежий хлеб. Конечно, хлебом назвать субстанцию, которая хранится полгода и не черствеет, язык не поворачивается, но мы нашли отличную альтернативу сухарям в автономке: Хлеб для сэндвичей «Harry`s. American Sandwich». Цена вдвое выше обычной буханки, но он этого стоит в автономном походе! Не мнется, не ломается, если намокает немного, то не критично, не черствеет и тд.

Также брали с собой 2 горелки JetBoil на 1 литр на случай аварийного выхода, но весь поход варили в нем молотый кофе.

Страховка

Участники группы были застрахованы в СК «РЕСО-Гарантия». Страховка была спортивной- тариф «Спорт-3» и включала в себя занятия рафтингом. Сумма страховки на человека: «Медицинские и медико-транспортные расходы» - 1 млн рублей, «Страхование от несчастного случая» - 350 тыс. рублей. Страховка включала в себя эвакуацию вертолетом. Страхвались на 10 дней, стоимость полиса 1400р/чел. Страховка также покрывала случай заболевания COVID-19.

2.12 СПИСОК ИСПОЛЬЗОВАННОЙ ЛИТЕРАТУРЫ

1. Отчёт о прохождении водного туристского спортивного маршрута 6 категории сложности по Восточному Саяну, р. Китой; Руководитель: Анциферов Е.Г., 2020г.
2. Отчет о водном путешествии пятой категории сложности по реке Китой (Восточный Саян, республика Бурятия – Иркутская обл.); Руководитель: Култаев И.В, 2010.
3. Википедия и различные информационные ресурсы (интернет).
4. Реестр рек России, различные сайты водных ресурсов (интернет).

3. Копия маршрутной книжки.

Форма № 5 – Тур

Федерация спортивного туризма России



МАРШРУТНАЯ КНИЖКА № 19-23

ТУРИСТСКОГО МАРШРУТА

Участники настоящего спортивного мероприятия находятся под защитой:
Конституции Российской Федерации;
Федерального закона РФ "Об основах туристской деятельности в Российской Федерации";
Закона "О физической культуре и спорте в РФ";
Туристско-спортивного союза России.

2023 г.

1. ОБЩИЕ СВЕДЕНИЯ

Группа туристов Сборная городов Барнаул, Новосибирск, Абакан, Пермь, Казань, Москва

(самостоятельно, организационно, учрежденно, территориального образования, субъекта РФ)





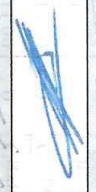
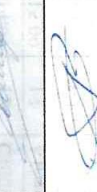




в составе десяти человек совершает с «03» «сентября» по «15» «сентября» 2023 г. маршрут водный шестой категории сложности (вид маршрута)

в районе Восточных Саян, Прибайкалье по маршруту: река Китой от р. Саган-Сайр до р. Холомха

Руководитель группы Игуменов С.О. (Фамилия И.О.)

Зам. руководителя (для групп школьников и др.) Краснов М.А. (Фамилия И.О.)

Тренер _____ (Фамилия И.О.)

Домашний адрес, телефон, e-mail и другие контактные реквизиты	Туристский опыт* перечислить маршруты, совершенные по данному виду туризма с указанием районов и к.с. (У – участник, Р – руководитель)	Обязанности в группе, распределение по средствам сплава	Роспись в знании: Правил** техники безопасности для здоровья и жизни на маршруте
igum2018@gmail.com г. Барнаул, ул. Антона Петрова 235Б-18	Чуя 6Р; Сумульта 5Р; Шавла - Аргут 5Р; Аргут 6У; Ак-Алаха - Аргут 6У; Чулышман 6У; Жом-Болок - Бий-Хем 5У; Снежная 5У; В.Башкаус - Н.Чулышман 5У	Руководитель капитан К1-2. ГОША2	
kopovag@mail.ru Пермь, Крылова, 15а-38	Аргут 6У; Снежная 5У; Чуя 6У-4; Китой 6У; Башкаус 6У; Сумульта 5Р	Заместитель руководителя, капитан К2-2. - Аргут	
kuv-87@mail.ru Новосибирский р-н, Новолуговое, ул. Андреева, 247	Чуя 6Р, Чулышман 6Р, Кекемерян - Нарян - Чонт-Кемин 6У, Ак-Коль - Чаган - Чалан-Узун 6У, Чичкан 6У, Жаманты - Лепсы - Коксу - Ой-Саз - Чрка 5Р	Завхоз, капитан К5-2. - Аргут	
mah.extremum@gmail.com	Ак-Алаха - Аргут 6У, Чулышман 6У, Чонт-Кемин - Кекемерян - Арпа 6У, Плазар - Мелет - Чорох - Йидере 6У, Манават - Гяксу 6У; Дрива - Паген - Отта - Тор - Джогетсела (Норвегия) 6У; Шуйло 6У	Хронлог, матрос К1-2. ГОША2	
mahznm@rambler.ru Пермь, Автозаводская, 51-8	Чулышман 6У, Аргут 6У, Китой 6У, Чуя 6У	Ремонтный мастер, матрос К2-2. - Аргут	
andrew.chudin@gmail.com г. Абакан, ул. Лермонтова, 25-1	Бий-Хем 5У, Аргут 6У, Чулышман 5У, Урик 5У, Жом-Болок - Ока Саянская 5У, Улуг-О - 4У	Поцман, капитан К4-2 - Беирафр 2ТБ	
rashid.huzin@gmail.com г. Казань, Ленинградская, 60 - 77	Жаманты - Лепсы - Коксу 5У, Урик - 5У, Кутсайока - 4У, Ула-5У	Казначей, матрос К5-2 - Аргут	
real79@yandex.ru г. Абакан, ул. Механическая, 8	Бий-Хем 5У, Улуг-О 4У, Опа 4У	Фотограф, матрос К4-2 - Беирафр 2ТБ	
pataladubcenko911@gmail.com Пермский край, пос. Полазна	Чуя 5У; В.Башкаус - Н.Чулышман 5У, Снежная 5У, Жом-Болок - Ока Саянская 5У; Лепсы - Тегтек - Коксу 5У, Теберда - Аксаут - Кубань - Белая 5У, Улуг-О 4У	Метеоролог, капитан К3-2 - Аргут	
Anastasiya.I.polina@yandex.ru Перезинки, Березники, 77-7	Чуя - Каргунь 5У, Чулышман 5У, Жом-Болок - Ока 5У, Аварокое Койсу - Андийское Койсу 5У, Кубань - Белая - Б.Лабя 5У	Мелик, матрос К3-2. - Аргут	

* По требованию МКК предъявляются справки о пройденных маршрутах или список ниток маршрутов, пройденных участниками и руководителем, заверенного нижеподписавшей МКК или другие материалы, подтверждающие туристский опыт

** Правила соревнований по спортивному туризму от 22.07.13, часть 2., ** Правила организации и прохождения спортивных туристских маршрутов.

2. СОСТАВ ГРУППЫ

№ п/п	Фамилия, имя, отчество	Дата рождения	Место работы, должность, телефон, другие контактные реквизиты, паспортные данные (для погранзон)
1	Игуменов Сергей Олегович	05.05.1981	Единая Служба Газа// ТРАНГАЗ// - Гл. инженер. Барнаул, 89609443840
2	Краснов Максим Аркадьевич	09.03.1982	Пермь, 89194855849
3	Космичев Николай Васильевич	09.03.1987	Новосибирск, 89137536197
4	Ионов Максим Анатольевич	31.07.1971	ООО «Экспертсил», руководитель проектов. Москва 8-916-793-0192
5	Казанцев Максим Николаевич	20.02.1982	Самозанятый. Пермь, 89028377043
6	Чудин Андрей Анатольевич	12.02.1983	ООО «Центр автоматизации» - директор Абакан, 89134427771
7	Хузин Рашид Рафикович	06.08.1987	Казань, 89625633503
8	Анисимов Алексей Геннадьевич	15.10.1979	Индивидуальный предприниматель. Абакан, 89233909536
9	Илларионова Наталья Анатольевна	18.04.1964	Пенсионер. Пермский край, п. Полазна, 89125853600
10	Полина Анастасия Игоревна	23.08.1983	ПАО Уралкалий, г. Березники Управление Дирекция по закупкам. Ведущий специалист, 89091104214

«Наличие туристского опыта подтверждаю»

Член МКК _____

(Кононенко Е.О.)

(Фамилия И.О.)

**3.2. Изменения графика движения по маршруту,
(согласованные с МКК*)**

Дата	Дни пути	Участки маршрута	км	Способы передвижения	Отметки о прохождении и маршрута
		Без изменений			

3.3. График движения по запасному варианту.

04.09	2	Стапель, Р.Саган-Сайр - сплав пор.18 (стоянка перед п.18 ЛБ)	20	сплав	
05.09	3	п.18 -п.Безымянный.	3/3	Сплав/пешком	
06.09	4	п.Винт – устье, р. Ара-Ошей	8	сплав	
07.09	5	р. Ара-Ошей - стоянка ЛБ перед воротами в М.Щ	26	сплав	
08.09	6	Сплав до п. 45, обнос вещей до Эхе-Гола.	5	сплав/пешка	
09.09	7	Обнос П.В. – р. Моткин-Гол.	6	Пешка	
10.09	8	Р. Моткин-Гол – Р. Шумак.	10	Сплав	
11.09	9	Р. Шумак - р. Хабарой	24	Сплав	
12.09	10	Р. Хабарой – оз. Анойское	25	Сплав	
13-14.9	11-12	Оз. Анойское – Раздолье	75	Сплав	
15.09	13	Раздолье - Иркутск	100	Авто	

Итого активными способами передвижения: 205 км

* При внесении изменений в 3.2. записывают те дни, в которых произведены изменения. Если маршрут согласован без изменений, то делают запись “Без изменений”

3.1. График движения по маршруту (заявленный)*

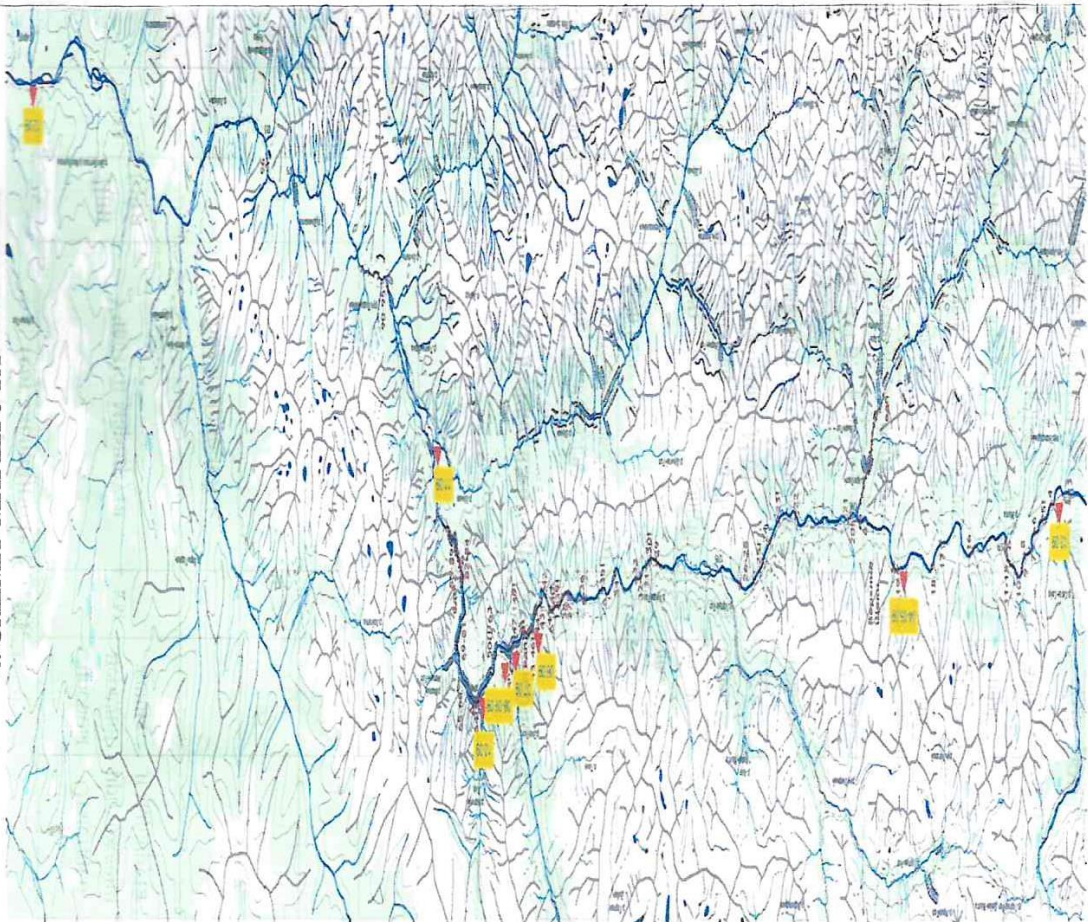
Дата	Дни пути	Участки маршрута	км	Способы передвижения
02.09				
03.09	1	Место проживания - Иркутск	-	Поезд, самолет
04.09	2	выезд из Иркутска - ночевка на Китое (р. Саган-Сайр). Стапель.	460	авто
05.09	3	Сплав по р. Китой от р.Саган-Сайр до Пр.19	25	сплав
06.09	4	Сплав до р. Ара-Ошей. Прохождение Верхних Щек.	3	сплав/обнос
07.09	5	Сплав до р. Хунды-Гол	21	сплав
08.09	6	Сплав до Пр.45 «Палец»	11	сплав
09.09	7	Осмотр порога Водопадный («Изюминка»). Занос вещей до р. Эхе Гол.	6	пешком
		Прохождение порога-водпада «Изюминка»	1	сплав
10.09	8	Переправа, обнос вещей до р.Б.Моткин-Гол Дневка	8	пешком
11.09	9	Сплав от Пр.47 до Пр.64 (р.Б.Моткин-Гол)	4	сплав
12.09	10	Сплав от Пр.64 до р. Шумак	10	сплав
13.09	11	Сплав от р. Шумак до р. Архут	45	сплав
14.09	12	Сплав от р. Архут до р.Холомха	25	сплав
15.09	13	Антистапель. Переезд в Иркутск	120	авто
16-17	14-15	Запасные дни на возможные Ч.С.	-	
18.09		Разъезд участников по домам	-	Поезд, самолет

Итого активными способами передвижения: 159 км

В том числе сплав – 145 км

Активных дней – 12 дней

4. СХЕМА МАРШРУТА *



* На схеме наносят маршрут движения, даты и места ночёвок, запасные варианты и аварийные выходы. По требованию МКК добавляется картографический материал.

5. СЛОЖНЫЕ УЧАСТКИ МАРШРУТА И СПОСОБЫ ИХ ПРЕОДОЛЕНИЯ

1. Определяющие препятствия каньона «Верхние щек» - проходятся на разгруженных судах; разведка и страховка с ПБ.
- 1-ая ступень влп. «Веретен» (6С) в случае благоприятного уровня воды возможно прохождение двумя катамаранами - страховка с ПБ и с воды участниками группы.
- 2-ая ступень влп. (5С)
- Порог «Винт» (5В)
2. Каньон «Моткины щек» - прохождение при благоприятном уровне воды.
- Пороги 39-45 (5А-5В) - разведка и страховка с воды и берега.
- Порог-Водопад «Изиюминка» (6С) - при благоприятном уровне воды прохождение 2 катамаранами со взаимной страховкой. Обнос груза по тропе ЛБ. Вся группа участвует в обработке и страховке с ЛБ.
Предварительный просмотр П.В. с помощью квадрокоптера. Определение возможных мест страховки по ЛБ. Места чалок будут выбраны после анализа обстановки с квадрокоптера. Условно П.В. разбивается на 3 ступени, есть варианты для страховки 1 ст. с ПБ и ЛБ, 2 ст. - с ЛБ, 3 ст. с ЛБ и ПБ заранее перечаленным катамараном, данное условие может быть выполнено при условии возможности безопасного перечалования через реку в районе порога 47.
Группа имеет с собой основную и вспомогательные веревки, комплект обвязки, ролики для организации навесной переправы через Эхе-Гол и безопасного спуска/подъёма судов в каньонных участках. Опыт использования данного снаряжения имеется.
Пороги 48-64 проходятся при благоприятном уровне воды с соблюдением мер безопасности. В противном случае - обнос по тропе ЛБ.
- Порог 48 (5С), порог 49 (5С-6А)
- Пороги 53-55 (5С-6А)
- Порог 64 (5В-5С).
Далее до окончания «Моткиных щек» группа проходит с соблюдением мер безопасности и организации взаимной страховки с воды.

6. АВАРИЙНЫЕ ВЫХОДЫ С МАРШРУТА

1. На верхнем участке реки возможен выход после «Верхних щек» по долине реки Ара-Ошей. Нитка пешего перехода: р.Ара-Ошей - р.Ара-Хубути - р.Баром-Гол - пер.Хубутский (2438 м, в/к) - р.Хубути - р.Эхе-Гер - выход на а/дорогу Хойго-Гол - Нилова Пустынь. Протяженность около 40 км. На всем протяжении хорошая тропа.
2. На участке каньона «Моткиных щек» возможен обнос наиболее сложного участка по тропе ЛБ до левого притока р.Бол.Моткин-Гол. Ниже притока каньон становится проще - возможен сплав.
3. На нижнем участке Китоя (ниже устья р.Шумак) самым быстрым выходом с маршрута будет сплав по реке. После Билотинского каскада (4 к.т.) сложность препятствий не превышает 2-3 к.т.

7. МАТЕРИАЛЬНОЕ ОБЕСПЕЧЕНИЕ ГРУППЫ

Необходимый набор продуктов питания имеется.
Общественное и личное снаряжение в достаточном количестве имеется.

Специальное снаряжение

Групповое	Личное (на 1 чел.)		
Наименование*	Количество	Наименование	Количество
Капюшон двухместный в комплекте с дюралевой рамой	5	Каска сплавная	1
Спасательный конец ("морковка")	10	Спасательный жилет надувной	1
Весло катамаранное с пластмассовой лопастью.	20	Гидрокостюм "мокрого" типа	1
Верёвка "основная", d=10 мм	50 м	Защитный костюм	1
Радиостанция по типу Baofeng	10	Обязка грудная и карабин	1

* для водных маршрутов делается запись: спортивное туристское судно.

Необходимый ремонтный набор имеется.

Необходимый набор лекарств в медицинской аптечке имеется.

Весовые характеристики груза, взятого на маршрут:

Наименование	На 1 человека [кг]	На группу в 10 чел. [кг].
Продукты (всего / в день)	0,675	6,75
Групповое снаряжение	29,5	295
Личное снаряжение	8	80
Всего:	45,6	456

Максимальная нагрузка на одного мужчину 50 кг
женщину 35 кг

Сведения, изложенные в разделах 1-7, подтверждаю

Руководитель маршрута

(подпись)

Игуменов С.О.
(Фамилия И.О.)

Дата заполнения маршрутной книжки «25» «августа» 2023 г.

8. ХОДАТАЙСТВО МКК

Председателю МКК

(Наименование вышестоящей МКК)

В связи с отсутствием полномочий у маршрутно-квалификационной комиссии (наименование) прошим Вас

рассмотреть заявочные материалы и дать по ним свое заключение.

Предварительное рассмотрение произведено нашей комиссией

« » « » 20 г.

Председатель МКК

(подпись)

(Фамилия И.О.)

Штамп МКК

Адрес МКК:

Тел./факс

e-mail:

(обязателен)

Фамилия имя отчество председателя

9. РЕЗУЛЬТАТЫ РАССМОТРЕНИЯ В МАРШРУТНО-КВАЛИФИКАЦИОННОЙ КОМИССИИ

Маршрутно-квалификационная комиссия Федерации спортивного туризма Алтайского края МКК ФСТ АК
(наименование комиссии)

В составе: Арапов А.А., Блошкин С.И., Кононенко Е.О.
(Фамилия И.О.)

с участием _____
(Фамилия И.О.)

рассмотрев материалы заявленного маршрута группы под руководством Игуменова С. О.
(Фамилия, И.О.)

считает, что (ненужное зачеркнуть):

1. Маршрут соответствует (~~не соответствует~~) заявленной категории сложности.
2. Туристский опыт руководителя группы соответствует (~~не соответствует~~) технической сложности маршрута.
3. Туристский опыт участников группы соответствует (~~не соответствует~~) технической сложности маршрута.
4. Заявленные материалы отвечают (~~не отвечают~~) установленным требованиям.
5. Другие замечания: _____

Группе назначается (~~не назначается~~) контрольная проверка на местности

(уле, когда и по каким вопросам)

10. РЕЗУЛЬТАТЫ ПРОВЕРКИ ГРУППЫ НА МЕСТНОСТИ

Группа в составе: 10 человек
Руководитель Игуменов С. О.
(Фамилия И.О.)

участники: согласно таблице п. 2.
(Фамилия И.О.)

прошла проверку « _____ » « _____ » 20 _____ г., _____
(место проведения)

по следующим вопросам: _____

Результаты проверки: _____

Проверяющий _____ (подпись)
(Фамилия И.О.)

11. ЗАКЛЮЧЕНИЕ МАРШРУТНО-КВАЛИФИКАЦИОННОЙ КОМИССИИ

11.1 Группа под руководством Игуменова С. О.
(Фамилия И.О.)

имеет (~~не имеет~~) право совершить данный маршрут.

Особые указания: Прохождение водопадных участков возможно только при среднем и ниже уровне воды. Водопад (1 ст.) в «Верхних щекях» рекомендуется обнести. В случае паводка – обнести участок «Моткинских щек» до р.Б.Моткин-Гол. В пороге-водопаде «Изоминка» рекомендуется обнести 2 ступень (по скалам ЛБ).

11.2. Срок сдачи отчёта о маршруте до « 20 » « декабря » 2023 г. в объёме _____ Полный отчет _____

11.3. Адреса и реквизиты для связи с поисково-спасательной службой района маршрута (ПСС, ПСО) (адреса консульств - для маршрутов вне территории России):

РЧУ МЧС России по Иркутской обл.
Номер группы: 2023-574
Тел./факс: 8(3952)45-32-77

12. КОНТРОЛЬНЫЕ ПУНКТЫ И КОНТРОЛЬНЫЕ СРОКИ

О прохождении маршрута группа должна сообщить

1. Арапову А.А. по адресу: _____
(кому)

SMS по тел. 8-913-360-21-23 e-mail: _____
по адресу: _____
(кому)

_____ тел. _____ e-mail: _____

из Иркутска до « 4 » « сентября » 2023 г.

из Иркутска до « 18 » « сентября » 2023 г.

из _____ до « _____ » « _____ » 20 _____ г.

из _____ до « _____ » « _____ » 20 _____ г.

Средства связи группы на маршруте: Тел. 8-954-101-7158 Время
сеанса связи _____

Зам Председатель МКК Арапов А.А. (Фамилия И.О.)
(подпись)

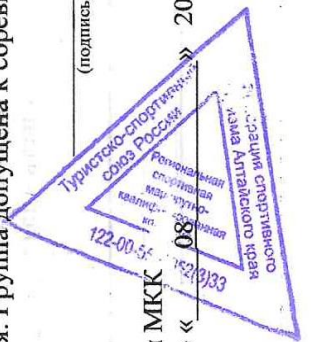
Члены МКК: _____
Кононенко Е.О. (Фамилия И.О.)
(подпись)

_____ Блошкин С.И.
(подпись)

Судья по виду: «Страховые полисы предъявлены, меддопуск
имеется. Группа допущена к соревнованиям» _____

_____ (Фамилия И.О.)
(подпись)

Штамп МКК _____ 2023 г.
« 31 » « _____ »



13. ОТМЕТКА ПСС (ПСО)

Штамп ПСС (ПСО)

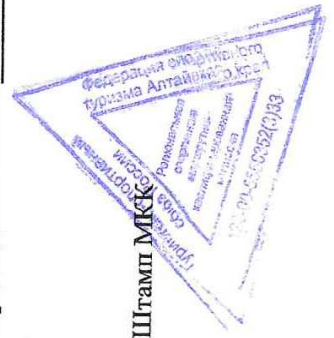
14. РЕШЕНИЕ МКК О ЗАЧЁТЕ МАРШРУТА

Пройденный маршрут оценен 5 категорией сложности.

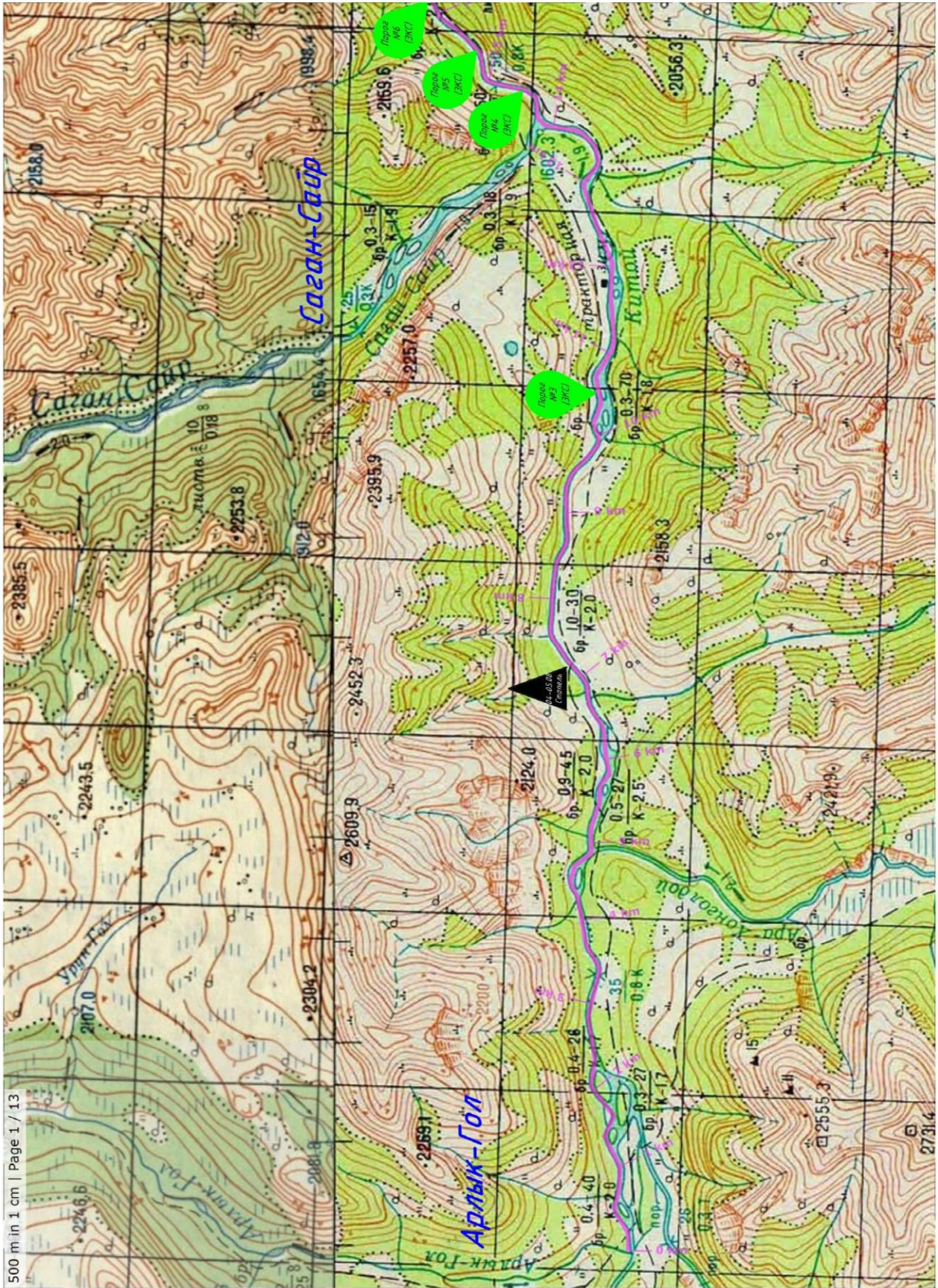
Справки выданы в количестве 10 шт.

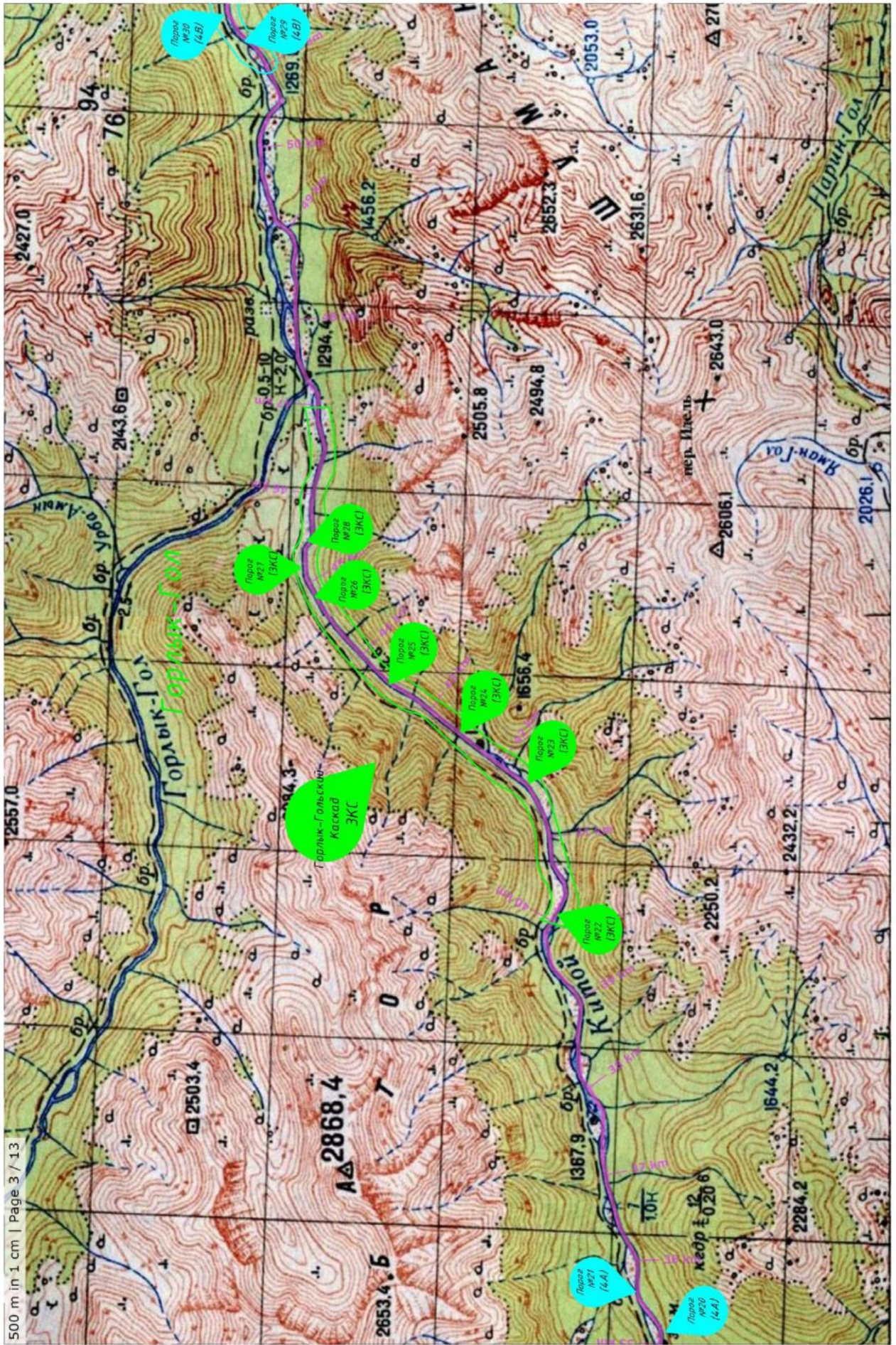
Председатель МКК _____

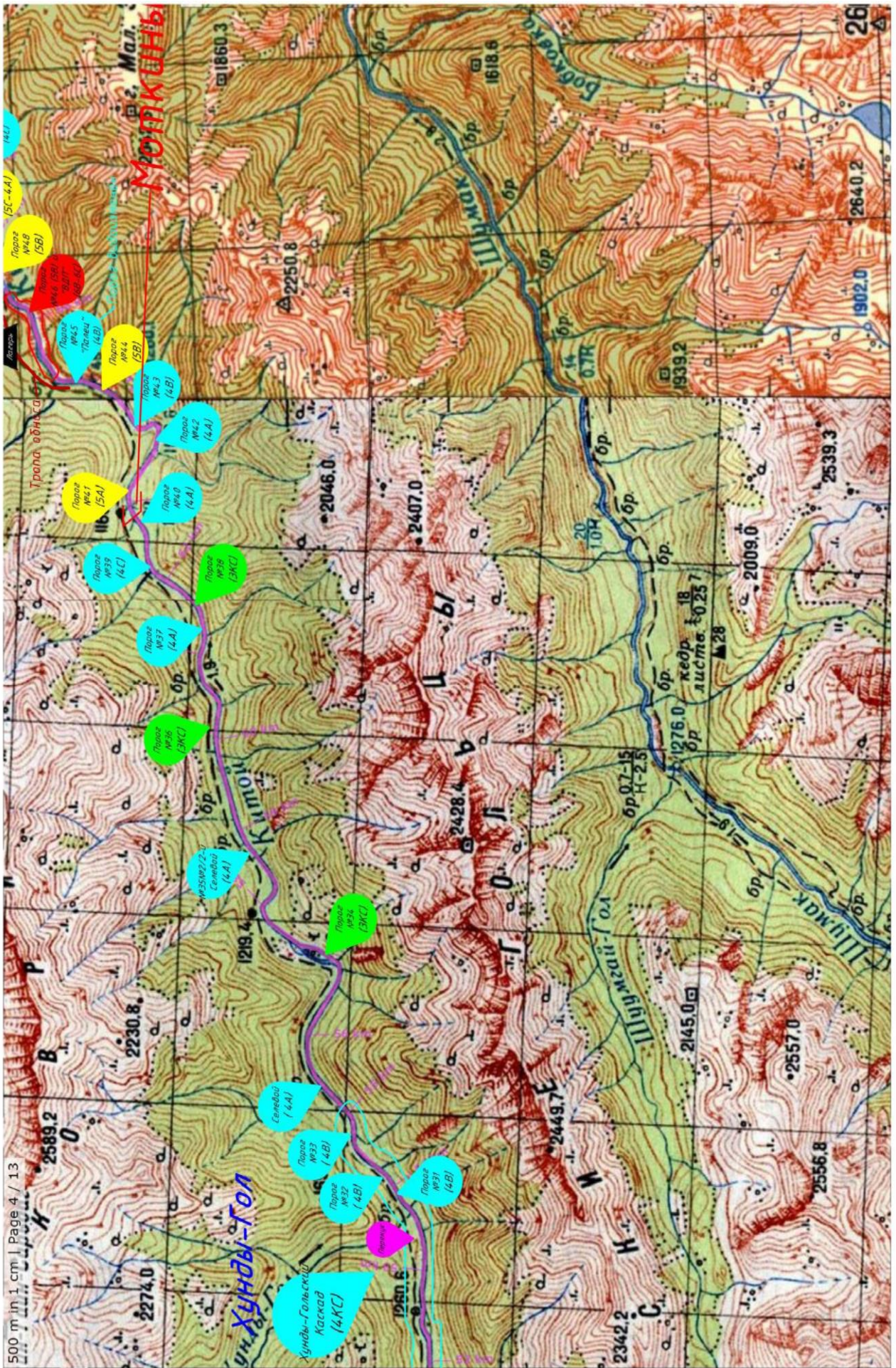
Арапов (подпись) Арапов А.А.
(Фамилия, И. О.)



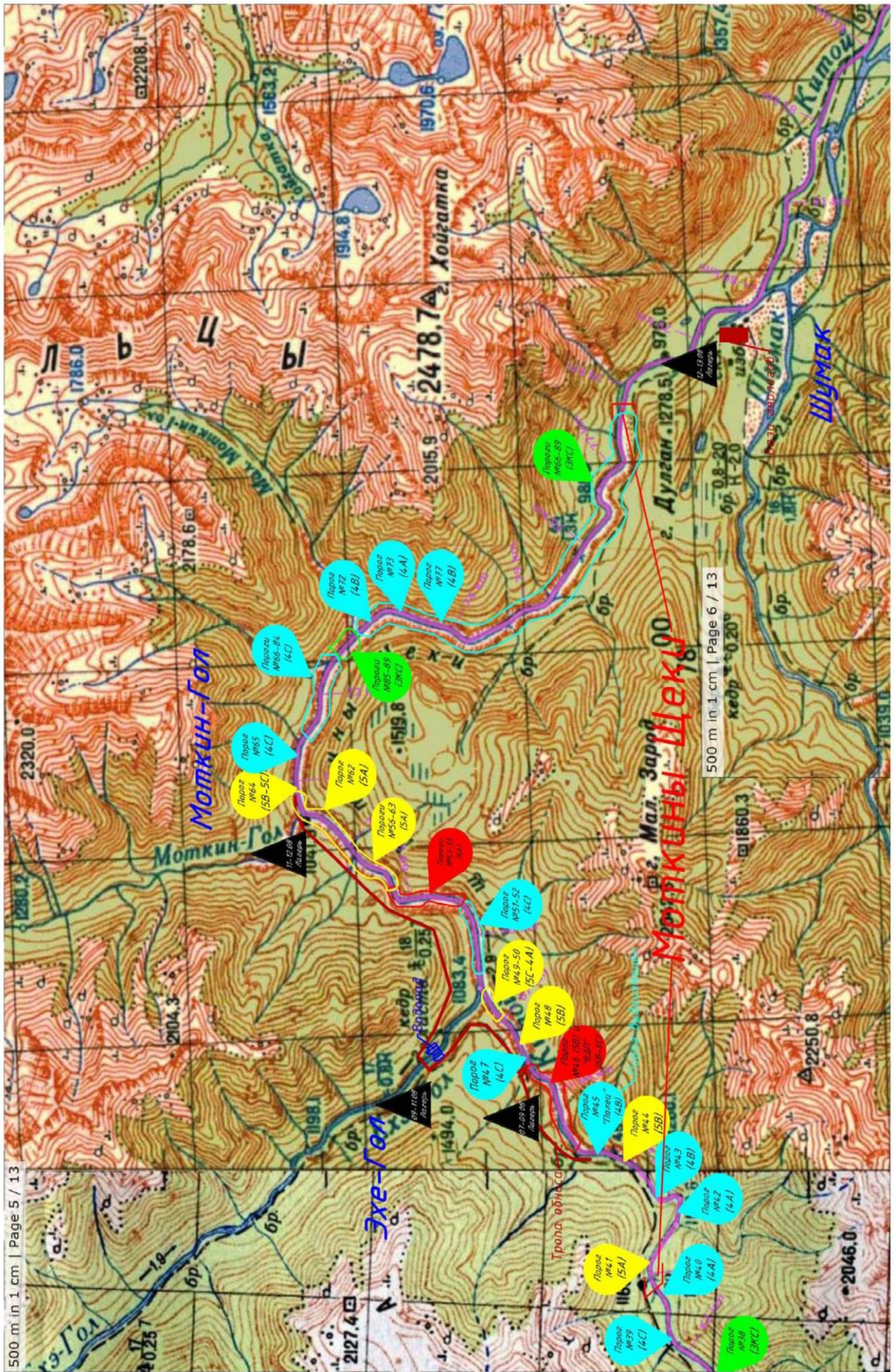
4, Картографические материалы

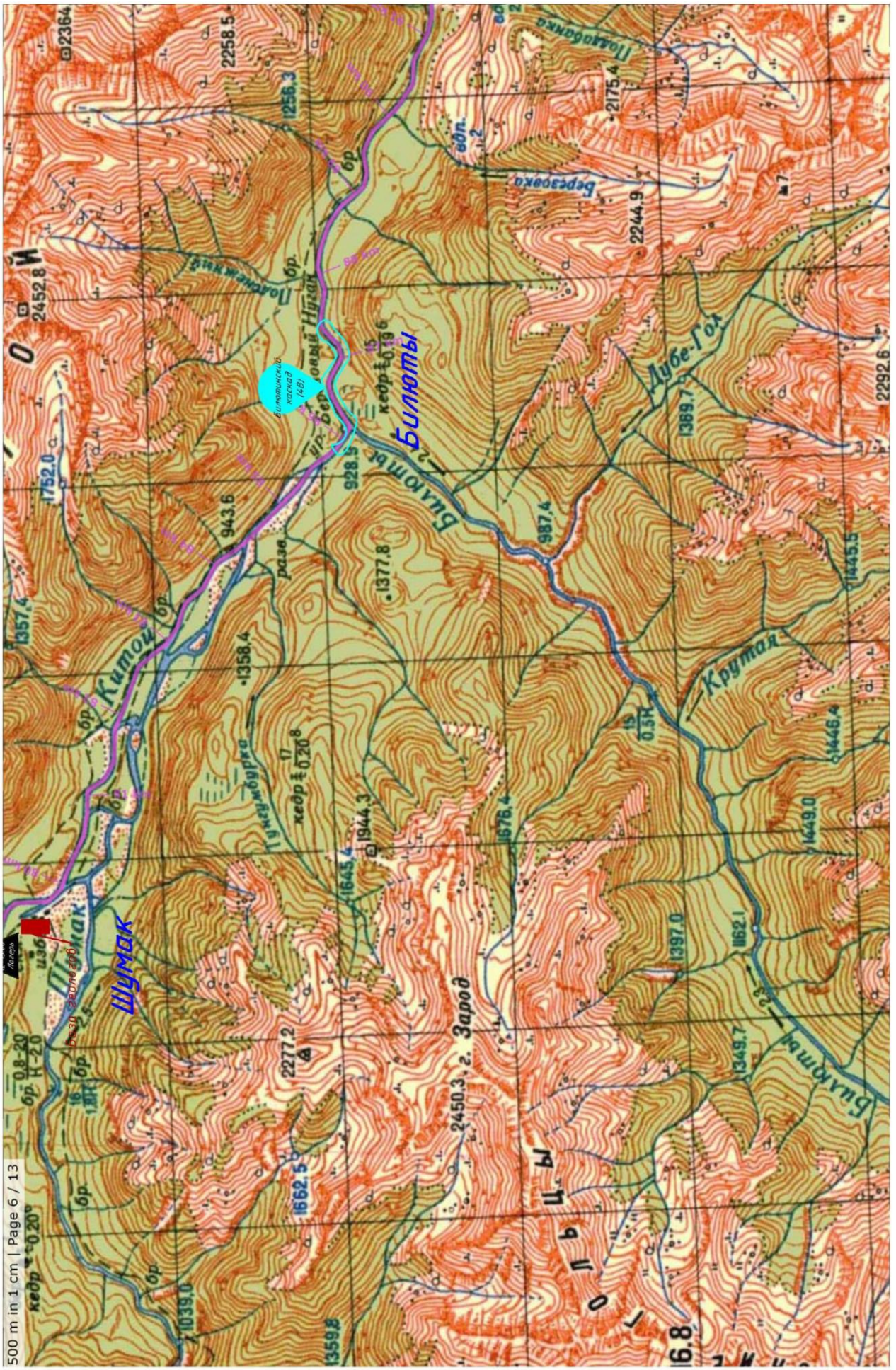


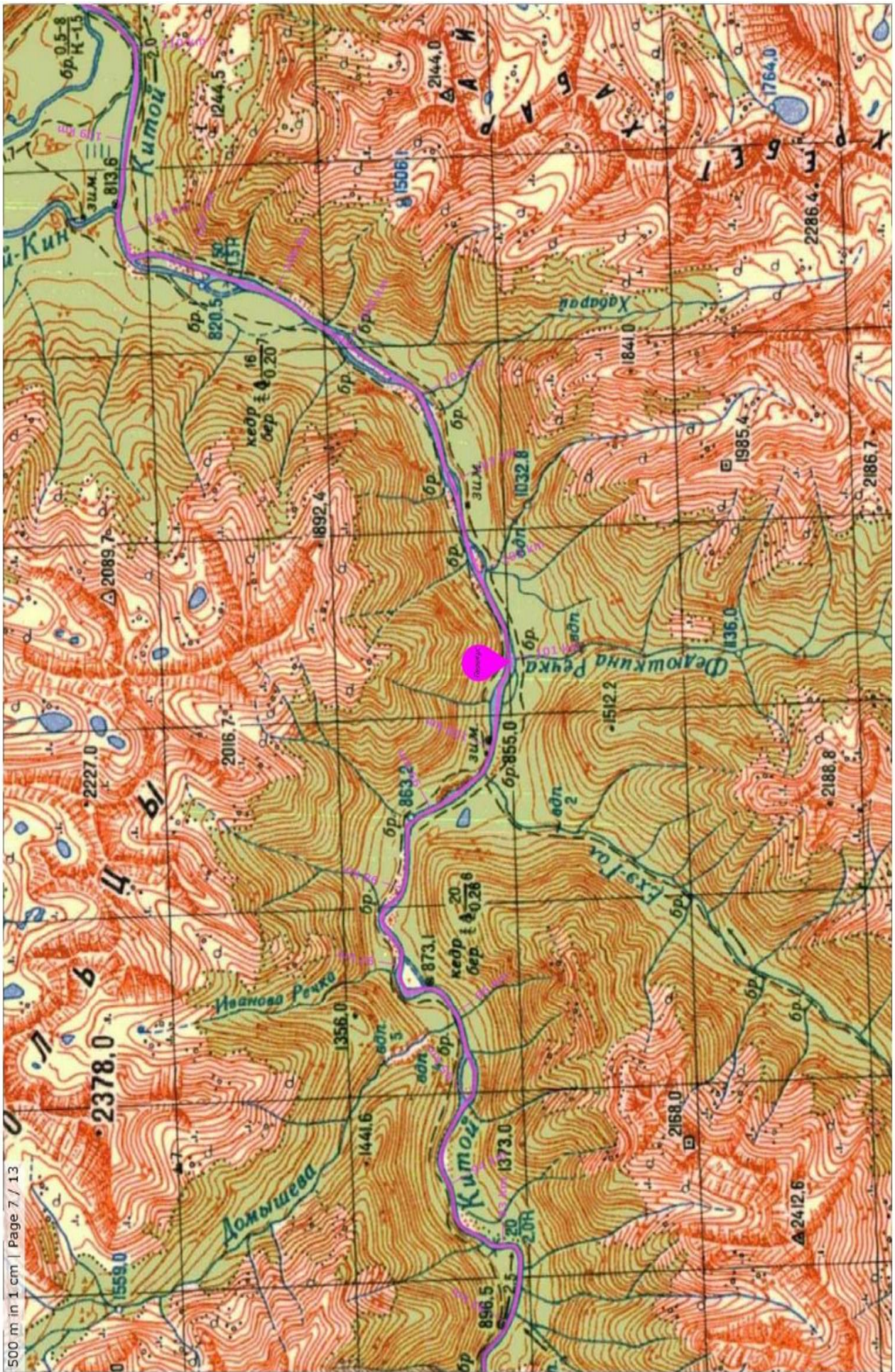


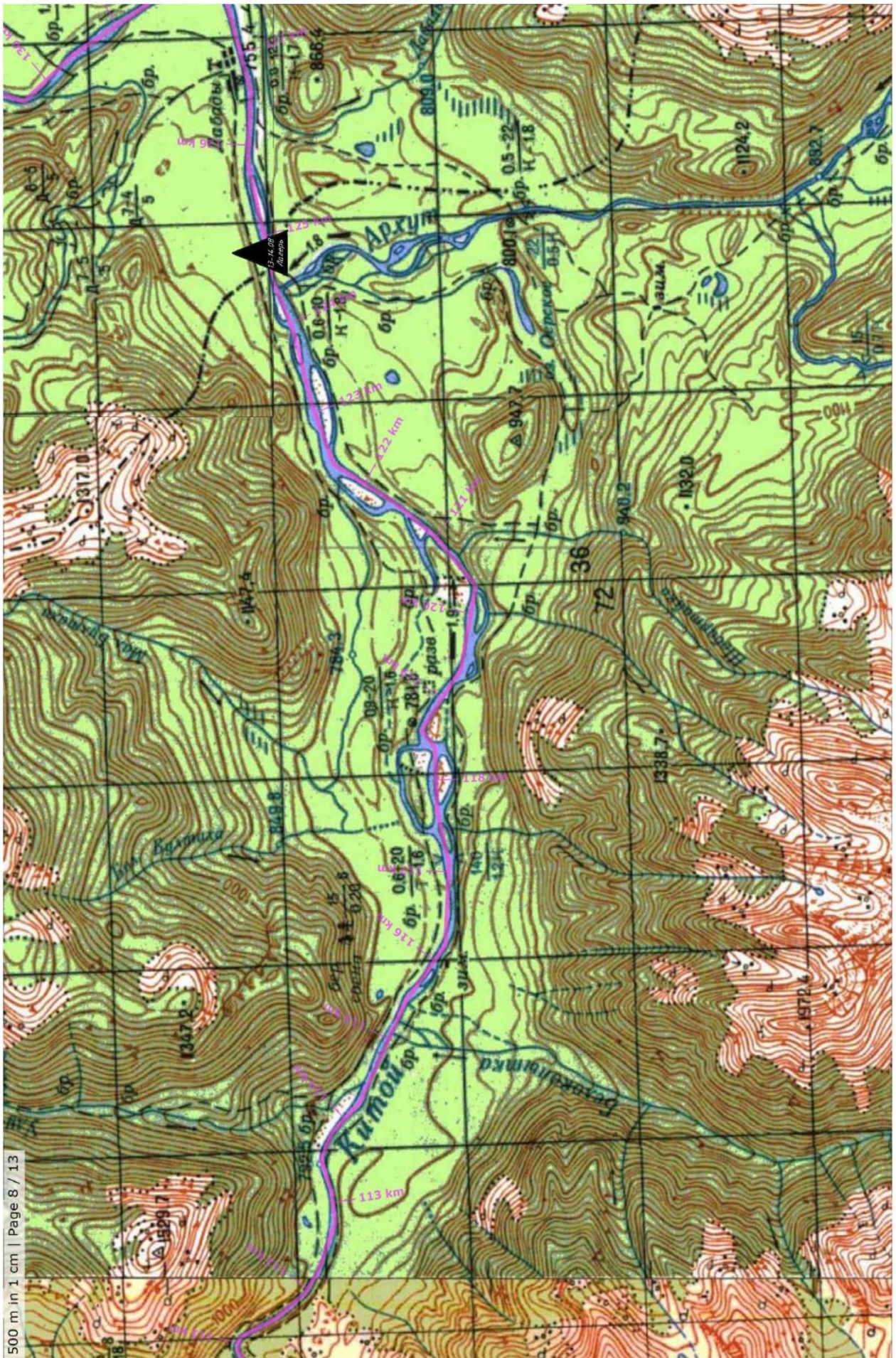


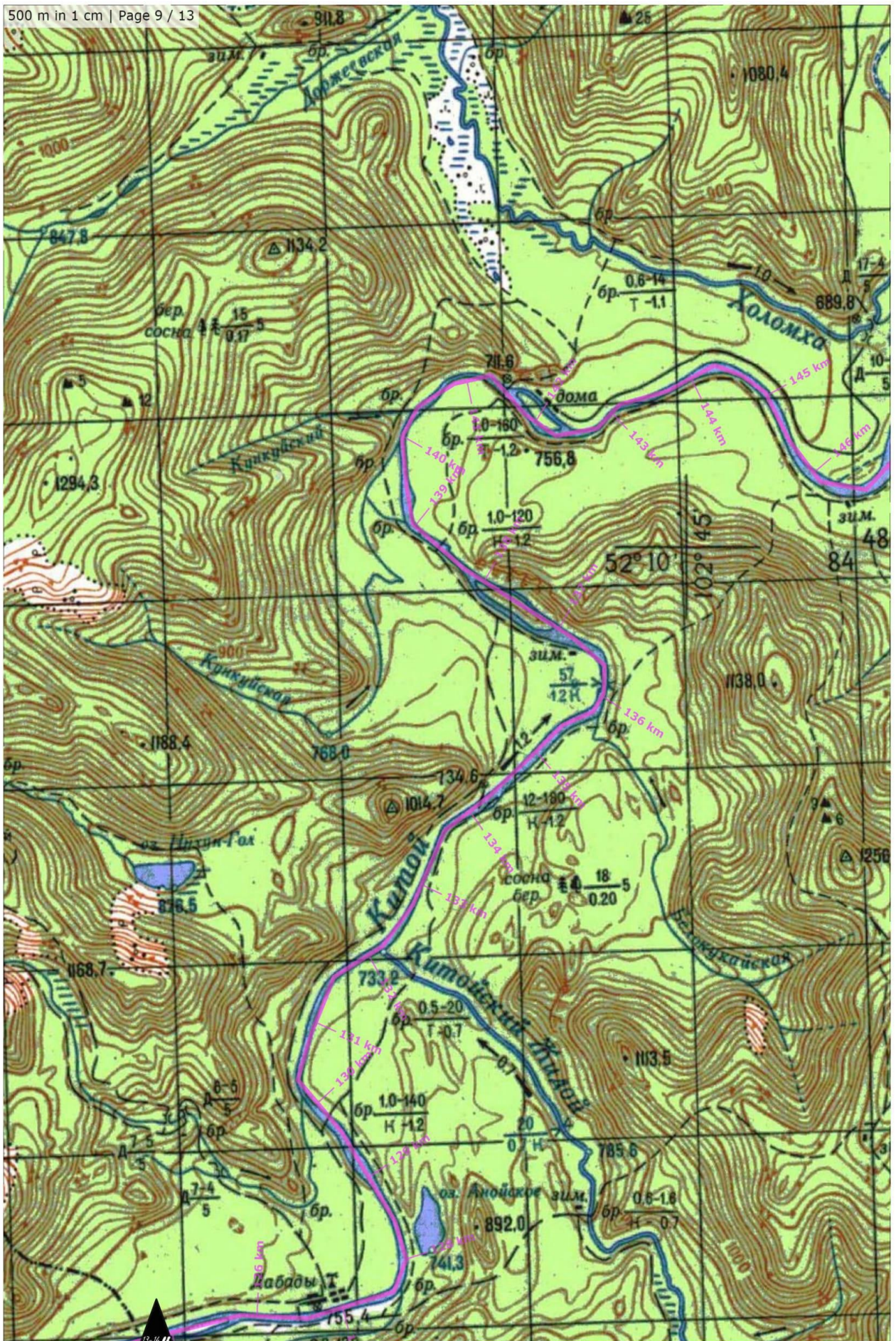
500 m in 1 cm | Page 4 / 13

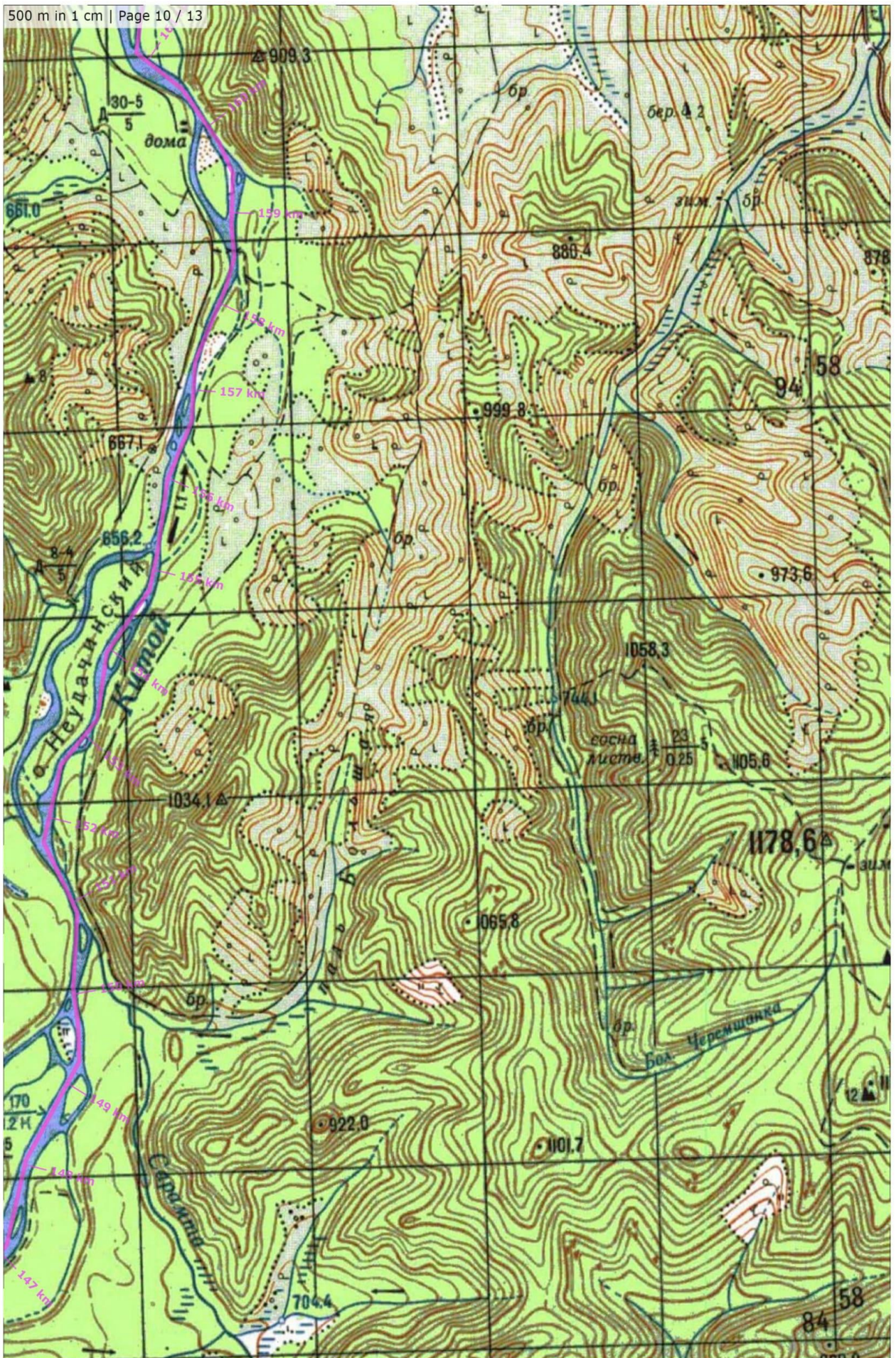






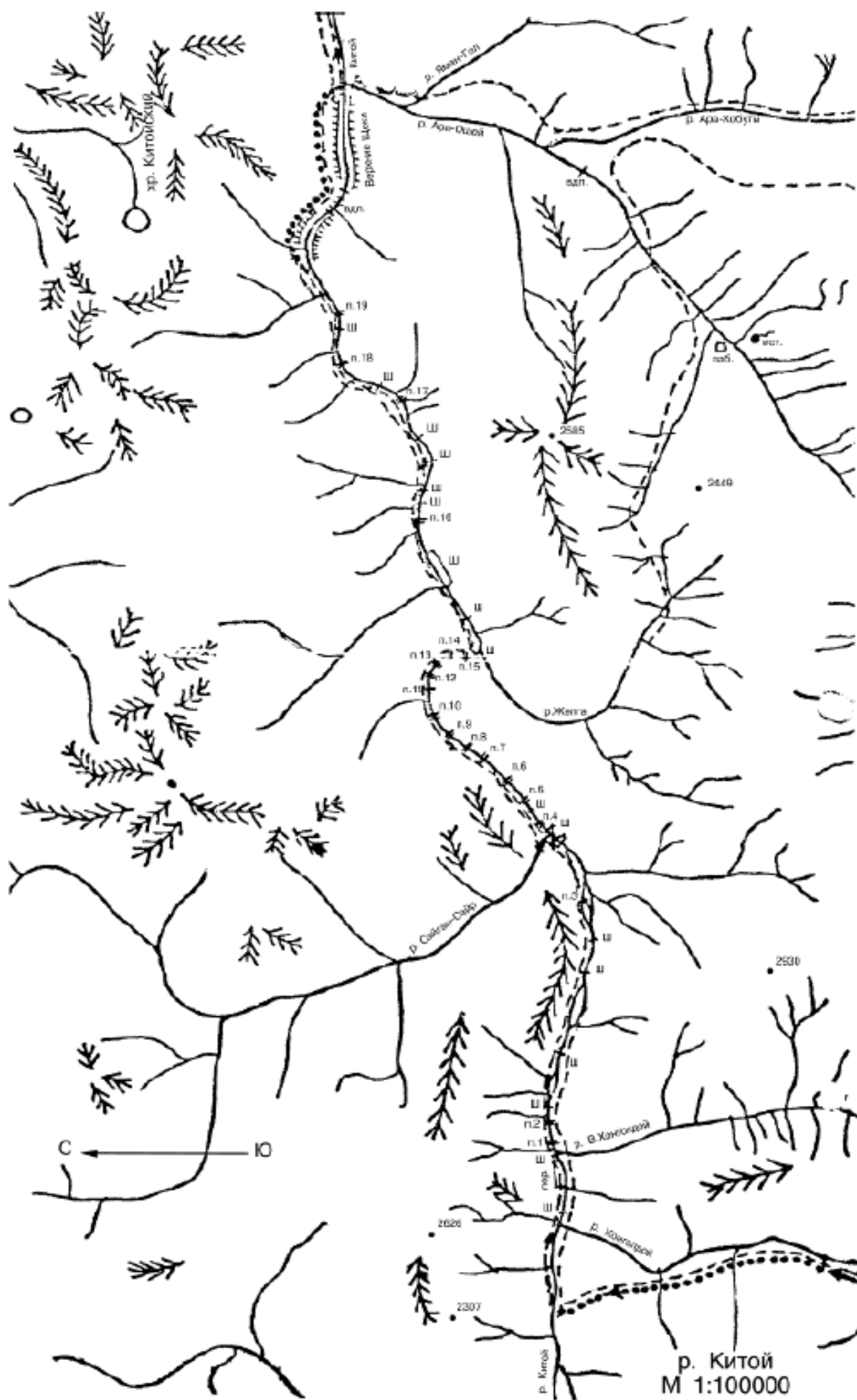








5. Лоция реки Китои.



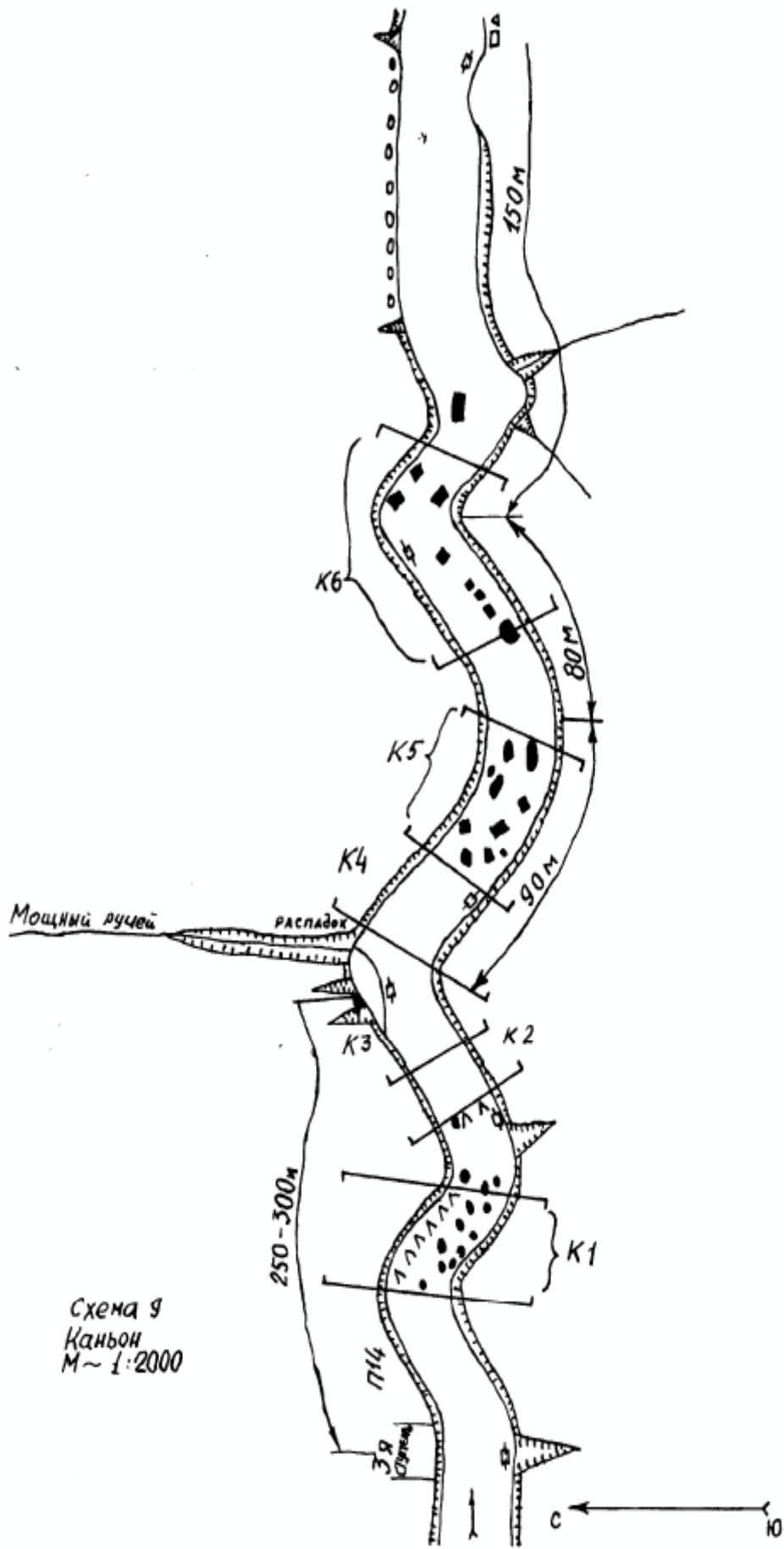


Схема 9
Каньон
М ~ 1:2000

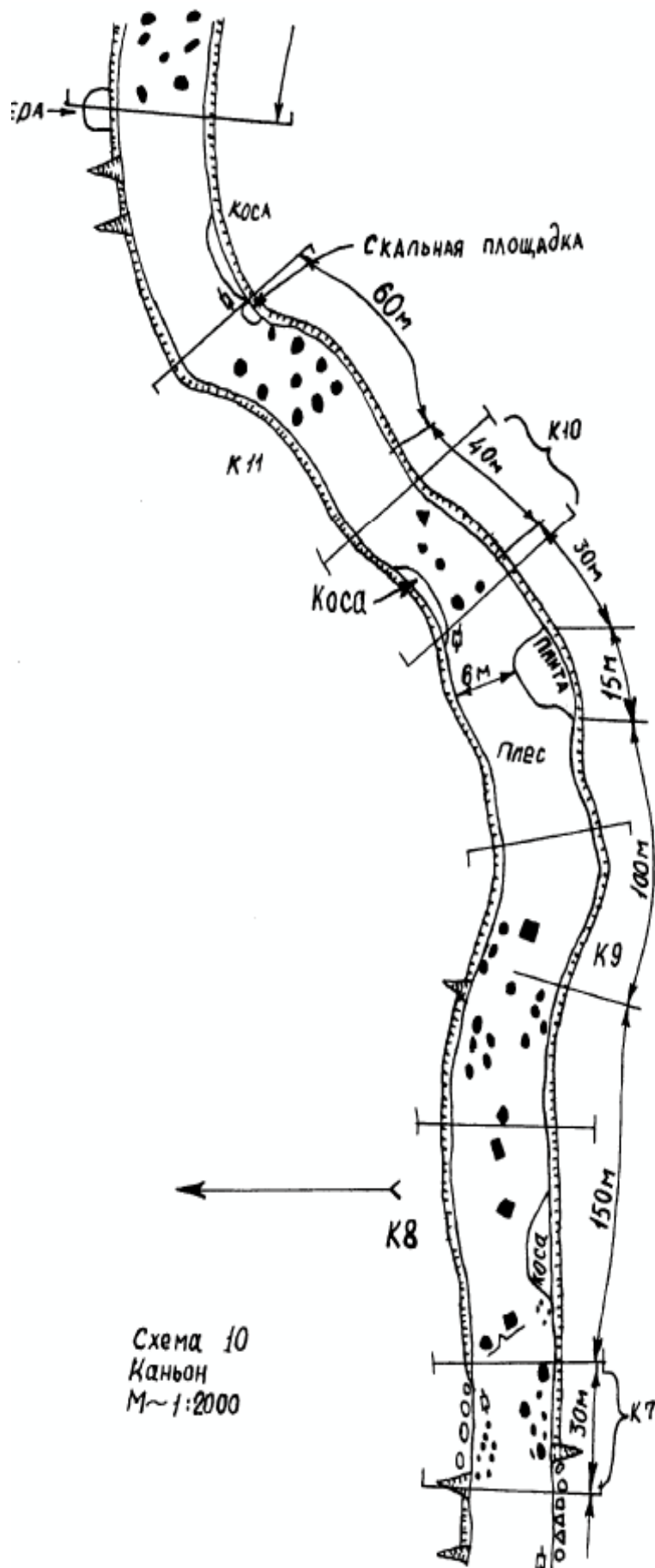


Схема 10
Каньон
М~1:2000

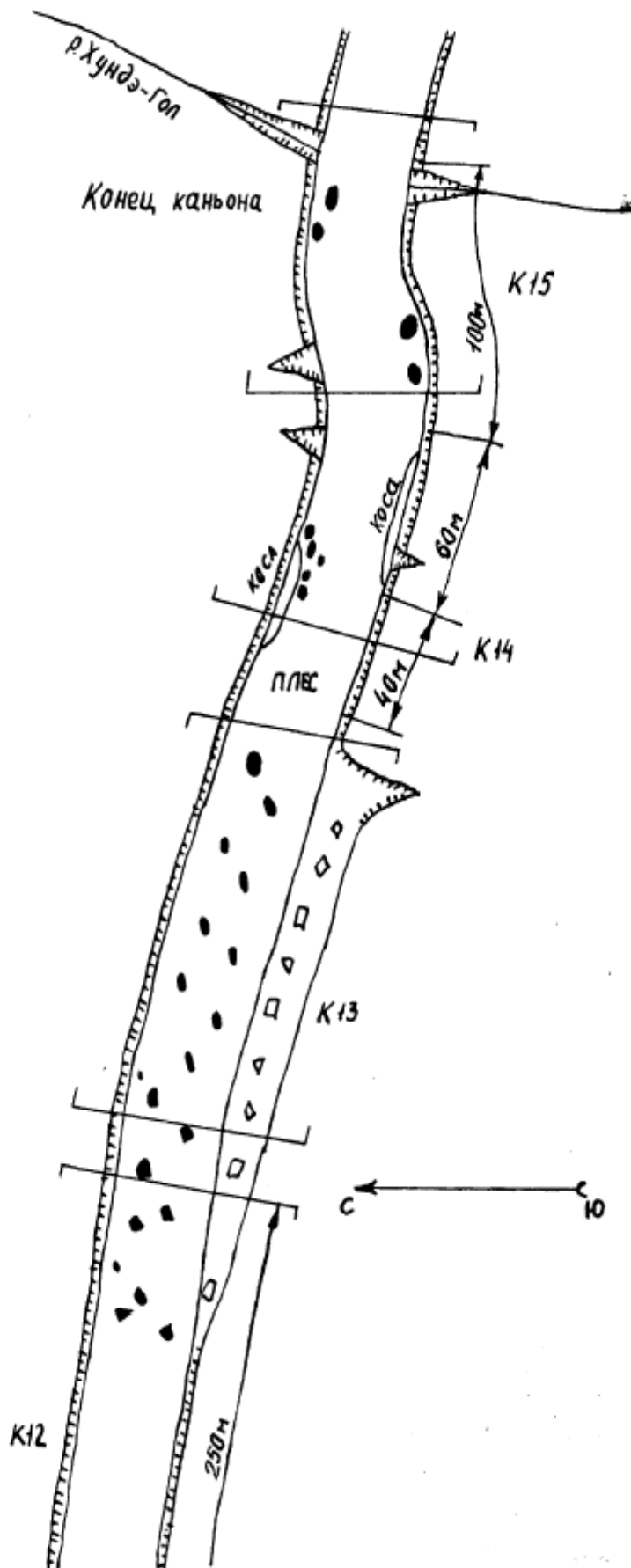
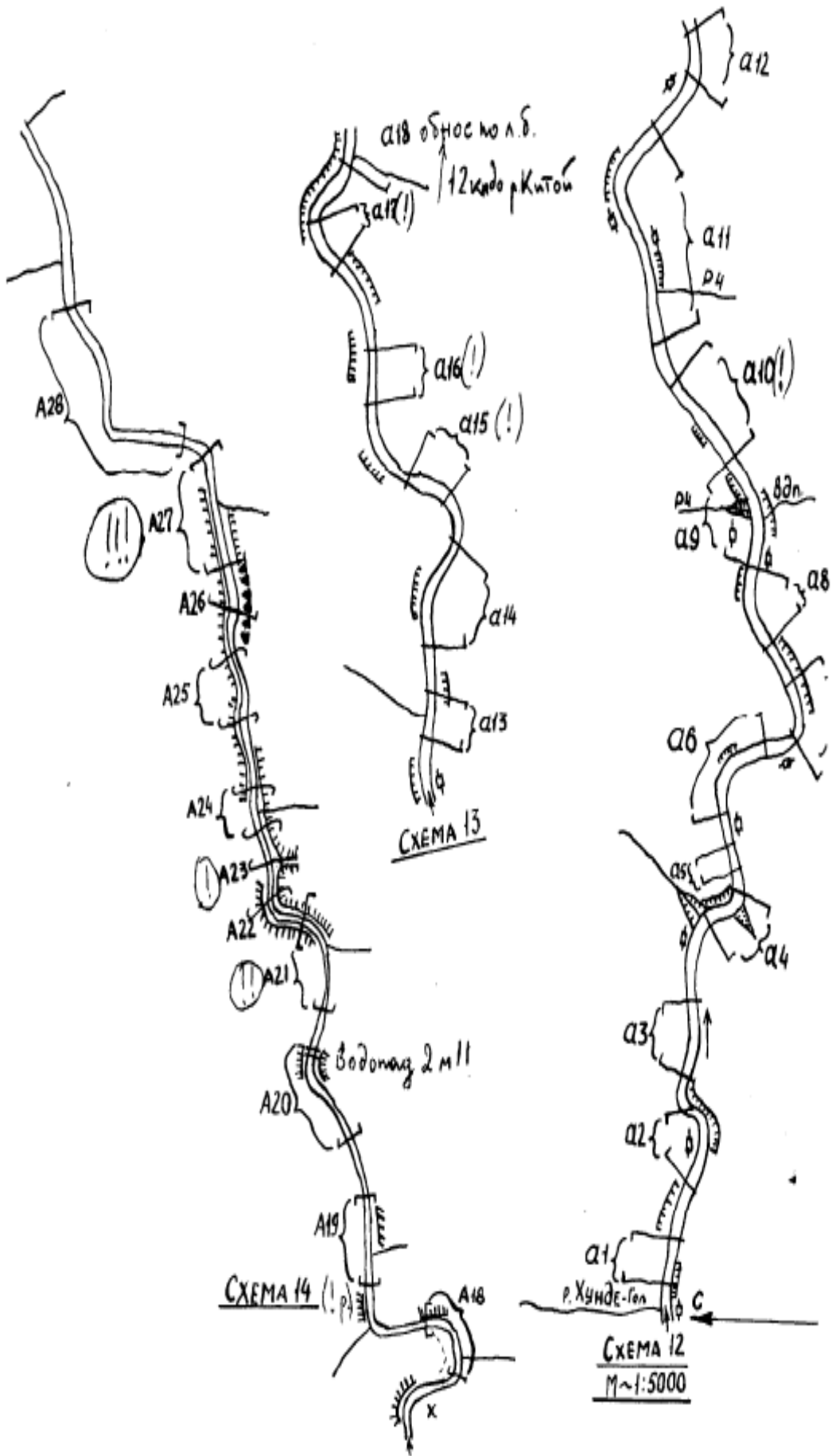


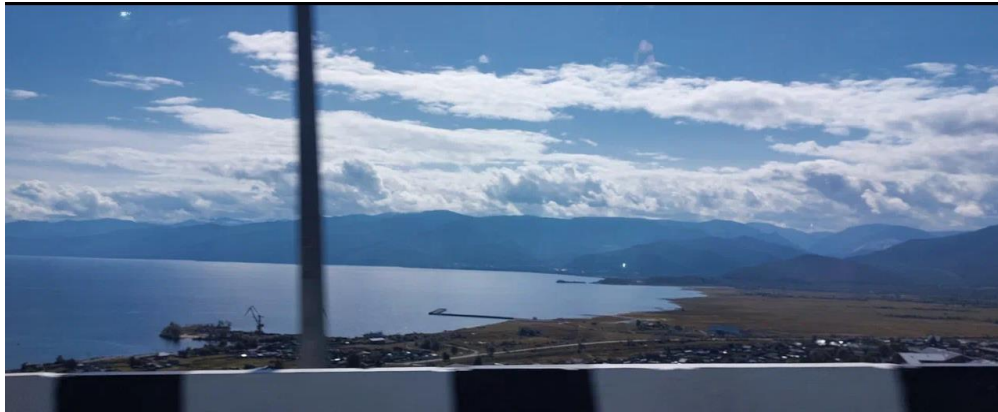
Схема 11
Каньон
М:1:2000



6. Фотоотчет



Команда «Водный туризм»



Слюдянка, Байкал



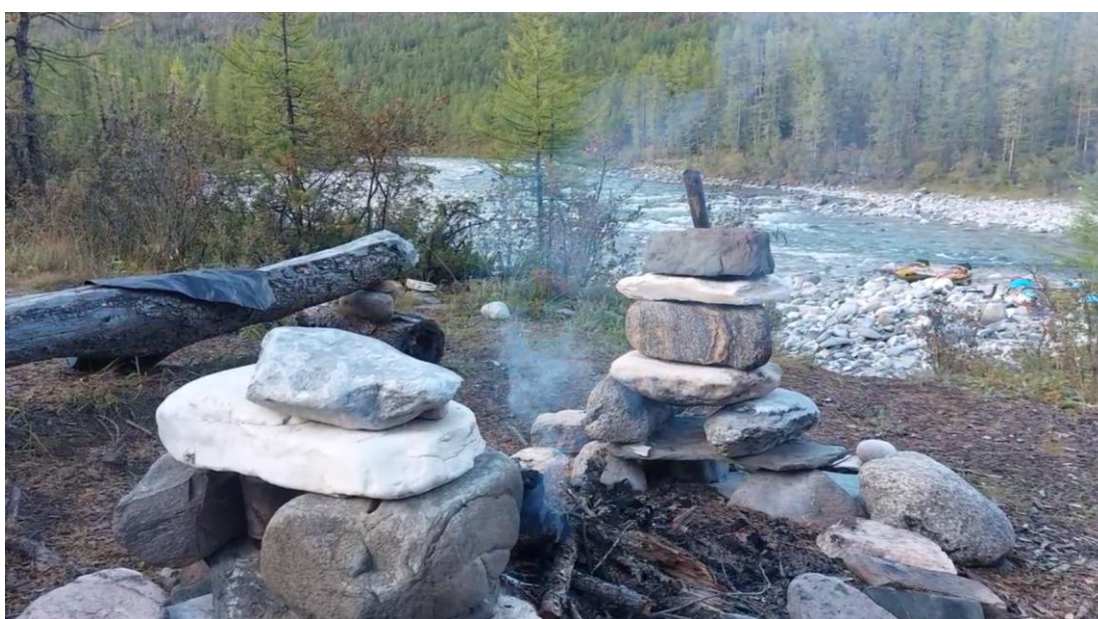
Приграничный пост с.Монды



Перегрузка вещей из комфортного Форда в бортовой Камаз



Сборка катамаранов



Стоянка за р. Жалга



Участок после порога №15



Вход в порог «Веретено»



Первая ступень в дп. «Веретено»



Обнос порога «Веретено»



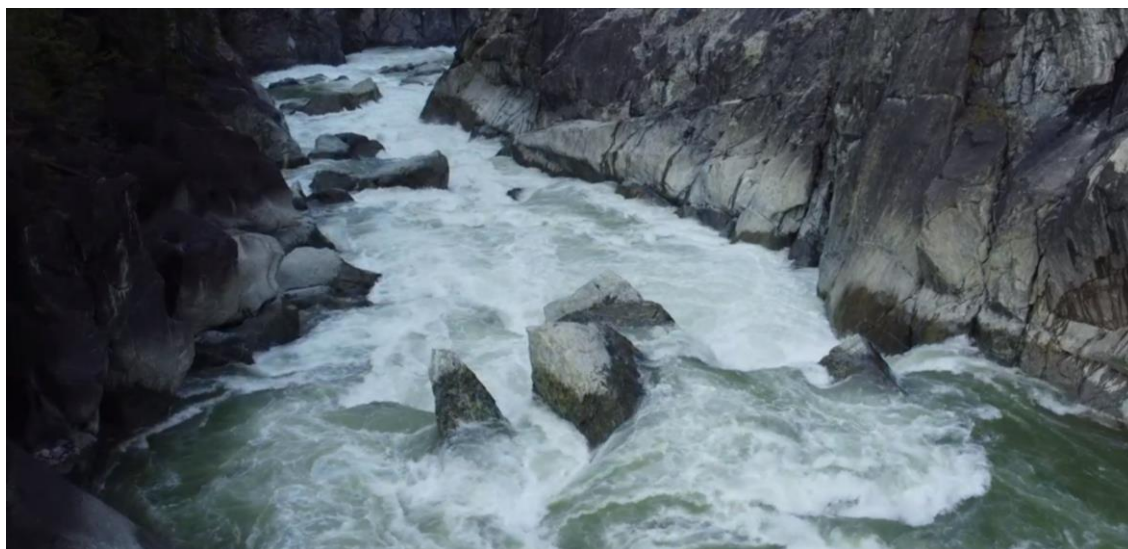
К2- Водопад в «Верхних щеках» вторая ступень



Порог «Винт» К1,К4



К1-К2, порог 45 «Палец». Начало порога



Порог Водопад 07.09.2023г.



Спуск катамаранов в конце обноса ПВ



Водопад на р. Эхе-Гол. 07.09.2023г.



Ионов Максим переплывает Эхе-Гол для организации переправы



Хузин Рашид устанавливает полиспасть



Переправа через р. Эхе-Гол



Порог 48. К1-К2, входная часть



Порог 48 К1-К2, выходная часть



К5 Выход из порога 49



Участок порогов 53-55. К1-К2



К2 в пороге 56



Рыбалка на стоянке перед 64 порогом. Стоянка р.Б. Моткин-Гол



Порог 64. Прохождение К5



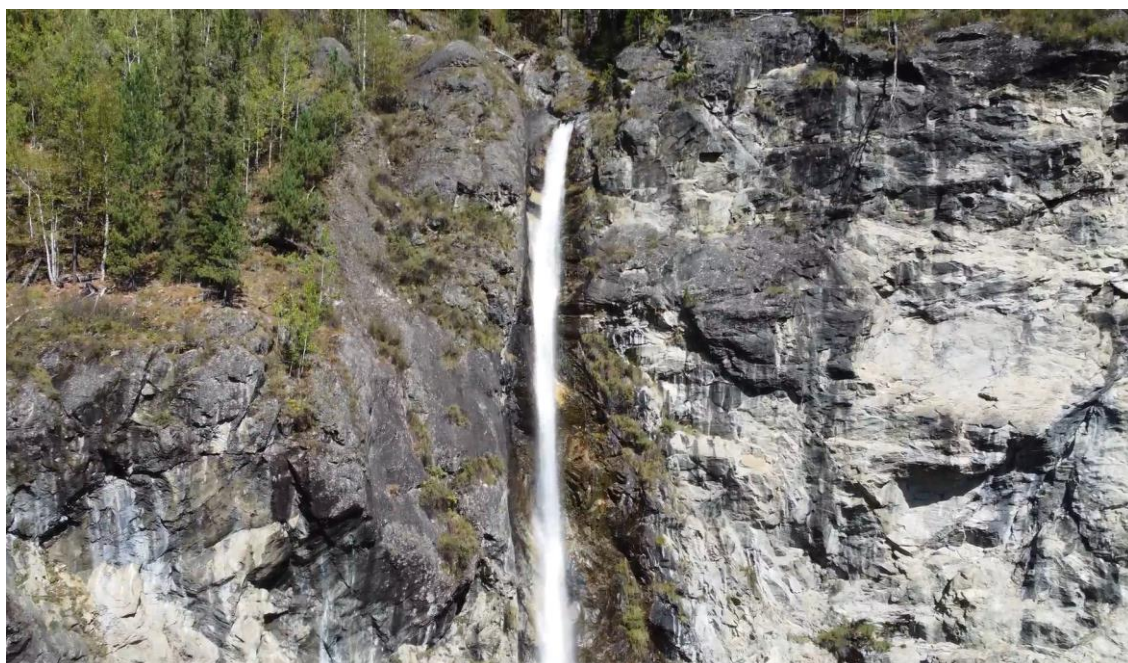
К1-К2 Порог №65



К3 в пороге 75



Киль К4 в пороге 77. Спасательные работы



Водопад в конце выходного каньона



Общее фото на фоне входных ворот в Моткины Щеки



Подкамень (р. Холонха) – п. Раздолье (а/м «Тигр»)



Перелет Иркутск-Новосибирск/Пермь/Казань/Москва

7.Рецензия МКК

РЕЦЕНЗИЯ

На отчёт о водном маршруте пятой категории сложности
(вид туризма) (прописью)
совершённом с 2 сентября по 15 сентября 2023 года
(дата) (месяц) (дата) (месяц) (год)
группой туристов Клуба водников «Водный туризм»
(Наименование проводящей организации)
под руководством Игуменова Сергея Олеговича МК № 19-23
(Фамилия Имя, Отчество)

1. Оценка пройденного маршрута

- 1.1 Заявленный маршрут пройден: полностью
1.2 Маршрут пройден: без нарушений «Регламента о ...».
1.3 Группа: выполнила требования по регистрации и контроля.
1.4 Группа: обеспечивала необходимую степень безопасности.
1.5 Состав группы, тактика, техника, снаряжение: соответствовали заявленным.
(удалить не нужный)

2. Оценка отчёта

- 2.1 Отчёт: содержит все необходимые разделы.
2.2 Качество оформления отчёта: удовлетворительное
2.3 Отчёт: позволяет в достаточной мере судить о том, как именно был
пройден маршрут туристской группой.
2.4 Отчёт: содержит всю необходимую информацию для подготовки
к прохождению маршрута последующими группами.

3. Личное мнение рецензента о пройденном маршруте: Группой пройден спортивный маршрут 5 к.с. по реке Китой. Сплав проходил в условиях сентябрьского низкого уровня воды. В маршрут включен участок

«Моткиных щек» от порога-водопада «Изюминка» до устья реки Бол.Моткин-Гол. Сложность ОП на этом участке в условиях низкого уровня воды не превышала 5 к.т. Группа действовала аккуратно, проводя разведки и организуя страховку, что позволило безаварийно пройти маршрут.

Для разведки каньонов использовался квадрокоптер. Отчет рекомендуется к участию в Чемпионате ДВОСФО по спортивному туризму 2023 («маршрут водный»).

Заключение:

Считаю, возможным засчитать пройденный маршрут Пятой к.с.
и выдать соответствующие справки руководителю и участникам.
Отчёт рекомендую использовать в библиотеке: ФСТ АК

Рецензент: _____

Кононенко Е.О., СС1К

(Фамилия Имя, Отчество)

« 23 » ноября 2023 года
(число) (месяц) (год)

С рецензией ознакомлен:

Руководитель группы _____

Игуменов С.О.

(Фамилия Имя, Отчество)

« 24 » ноября 2023 года
(число) (месяц) (год)

Председатель МКК _____

Маркин М.М.

(Фамилия Имя, Отчество)

Справки выданы в количестве _____

10

штук

