

Федерация спортивного туризма России  
Новосибирское отделение федерации спортивного туризма России  
Добровольный спортивно-туристский клуб «Химера»



# ОТЧЁТ

о прохождении водного туристского спортивного маршрута шестой категории сложности по рекам Хзанор, Цемарор, Джурмут, Аварское Койсу, Метлуда, Андийское Койсу, Асса, Армхи (Восточный Кавказ), совершенный группой туристов г. Новосибирска, ДСТК «Химера» в период с 21 мая по 09 июня 2023 года

## Великий Кавказ.

Маршрутная книжка № 0-94-23  
Руководитель группы: Плакущев В.Б.  
г. Новосибирск

[e-mail: plakushev@rambler.ru](mailto:plakushev@rambler.ru)

Маршрутно-квалификационная комиссия Сибирского федерального округа рассмотрела представленный отчет и считает, что пройденный маршрут может быть зачтен всеми участниками и руководителями. Место категорией сложности.

Отчет использовать в библиотеке Новосибирского отделения ФСТР

Судья по вводу Говор А.В.

Председатель МКК СФО М.В. Зоряев



Новосибирск, 2023



Федерация  
спортивного  
туризма  
России

[lib.tssr.ru](http://lib.tssr.ru)

Библиотека отчетов

## Содержание

Содержание.....	2
Справочные сведения (Паспорт спортивного маршрута).....	4
Проводящая организация:.....	4
Район путешествия.....	4
Общие справочные сведения о маршруте:.....	4
Подробная нитка маршрута:.....	4
Средства сплава (Экипажи):.....	4
Обзорная карта региона.....	6
Определяющие препятствия маршрута.....	7
Состав группы.....	11
Адрес хранения отчета.....	12
Выпускающая МКК.....	12
Описание спортивного маршрута.....	13
Общая идея похода (путешествия), стратегия и тактика её достижения, особенности, новизна.....	13
История освоения рек.....	15
История освоения реки Джурмут.....	15
История освоения реки Аварское Койсу.....	15
История освоения реки Метлуда.....	15
История освоения реки Андийское Койсу.....	15
История освоения реки Асса.....	15
Варианты подъезда и отъезда:.....	15
Аварийные выходы с маршрута.....	16
Изменения маршрута и их причины.....	16
График движения.....	17
Техническое описание маршрута.....	18
р. Хзанор.....	18
р. Цемарор.....	20
р. Джурмут.....	21
р. Аварское Койсу.....	44
р. Каракойсу.....	77
р. Метлуда.....	79
р. Андийское Койсу.....	89

р. Асса.....	113
р. Армхи.....	136
Стоимость проживания, питания и т.д.....	140
Итоги, выводы, рекомендации.....	140
Используемая литература.....	141
Картографический материал.....	143
р. Хзанор.....	143
р.Цемарор-р.Джурмут.....	147
р.Джурмут.....	148
р. Аварское Койсу.....	154
р. Метлуда.....	159
р. Андийское Койсу.....	160
р. Асса.....	173
р. Армхи.....	176
Координаты.....	183
Видеоматериалы.....	185
Маршрутная книжка.....	186
Рецензия.....	190

## Справочные сведения (Паспорт спортивного маршрута)

### Проводящая организация:

Россия, Новосибирская область, г. Новосибирск, Добровольный спортивно-туристский клуб «Химера», ximera.su

### Район путешествия

Восточный Кавказ (республика Дагестан, Чеченская республика, республика Ингушетия, республика Северная Осетия (Алания) Россия.

### Общие справочные сведения о маршруте:

Вид маршрута	Категория сложности	Протяженность активной части, км	Продолжительность		Сроки проведения
			Общая	Активных дней	
Водный	Шестая	275	20	18	21.05-09.06.2023

### Подробная нитка маршрута:

г. Грозный – переезд до р. Хзанор (авто) – сплав по р. Хзанор до стрелки с р. Джурмут– переезд до р. Цеморор (авто) - сплав по р. Цеморор до стрелки с р. Джурмут – сплав по р. Джурмут до стрелки с р. Хзанор (р.р.Джурмут и Хзанор сливаясь образуют р. Аварское Койсу) – сплав по р. Аварское Койсу - переезд до р. Каракойсу (разведка пешком) - переезд до р. Метлуда (авто) – сплав по р. Метлуда до стрелки с р. Андийское Койсу (первопрохождение № № 1-3) – сплав по р. Андийское Койсу (первопрохождение №№ 1-2) - переезд в верховья р. Ясси Бинойская (разведка пешком) - переезд в верховья р. Ясси Даргинская (разведка пешком) - переезд в верховья р. Асса (авто) – сплав по реке Асса — переезд до р. Армхи (авто) – сплав по реке Армхи (первопрохождение полное) – переезд в г. Грозный (авто).

### Средства сплава (Экипажи):

К2-1 - катамаран-двойка «Абакан» (2018 года выпуска) размеры 2,0x3,8 м, объем 1300 л. (Ярчевский Е. и Лоскутов С. (Герасимов А.)

К2-2 – катамаран-двойка «K2Red» (2015 года выпуска) размеры 1,85x4,0 м, объем 900 л. (Плакущев В. и Фелицин М. (Герасимов А.)

К2-3 - катамаран-двойка «Рафтсервис Григ ХХ» (2014 года выпуска) размеры 2,0х4,1 м, объем 1400 л. (Каплин Д. и Михайлов Д. (Герасимов А.)

К2-4 – катамаран-двойка «Белрафт 2ТТ» (2015 года выпуска) размеры 2,1х4,0 м, объем 1400 л. (Чариков А. и Рогачков А.)

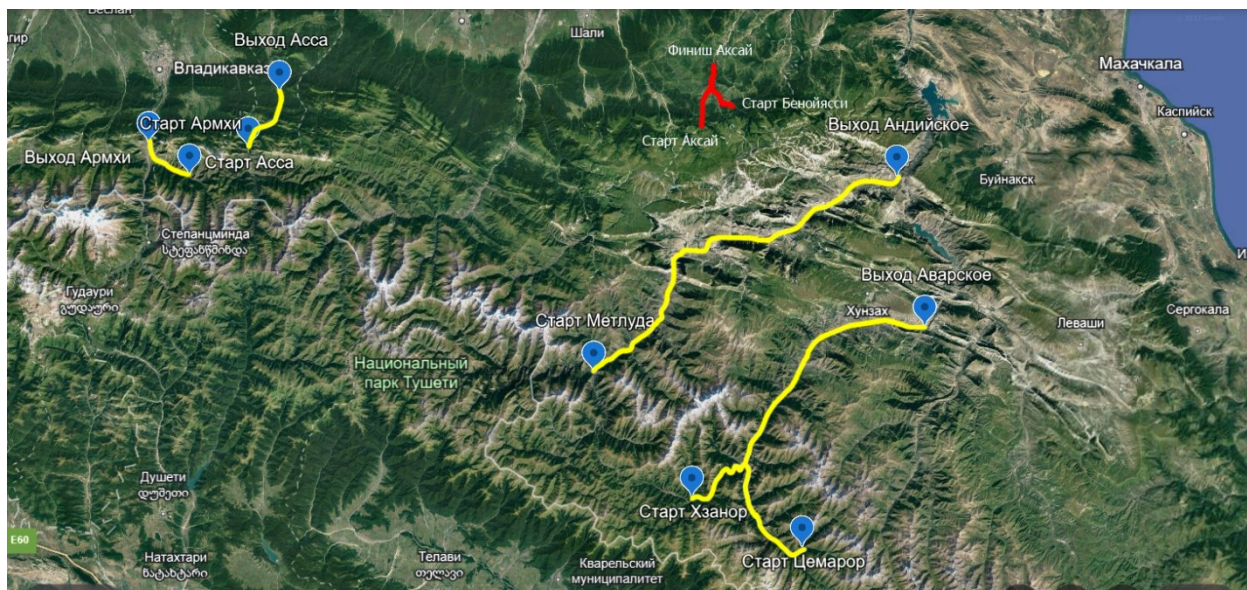
К2-5 - катамаран-двойка «Белрафт 2Т» (2015 года выпуска) размеры 2,0х4,0 м, объем 1200 л. (Мердяшов Д. и Золотухин А.)

К4-1- «**Екатерина Великая**» - катамаран-четверка «Белрафт Пд» (2017 года выпуска) размеры 2,2х6,1 м, объем 3000 л. (Ярчевский Е., Фелицин М., Герасимов А., Золотухин А.); К4-3 (Ярчевский Е., Лоскутов С., Чариков А., Рогачков А.)

К4-2 – «**Иван Грозный**» - катамаран-четверка «Белрафт 4ТТ» (2016 года выпуска) размеры 2,2х5,3 м, объем 2600 л. (Каплин Д., Михайлов Д., Мердяшов Д., Плакущев В.)

Уровень воды в реках: Хзанор – выше среднего; Цеморор – средний; Джурмут – выше среднего; Аварское Койсу – высокий; Каракойсу – высокий; Метлуда – высокий; Андийское Койсу – высокий; Ясси Бенойская – критично низкий; Ясси Даргинская – критично низкий; Аксай – критично низкий; Асса – высокий; Армхи – выше среднего;

## Обзорная карта региона



## Определяющие препятствия маршрута

Вид препятствия	Название	Категория сложности	Характеристика препятствия	Способ прохождения
<b>Река Джурмут</b>				
порог	Орбита	6В	Крутой левый поворот, скала возле правого берега, скала с отрицательным углом, бочки, валы.	К2-1, К2-2, К2-3, К2-4, К2-5 Кроме Герасимов А.
порог	Цумилухский каскад (2 ступень)	6А	Бочки, валы до 3м.	К2-1, К2-2, К2-3, К2-4, К2-5 Кроме Герасимов А.
порог	Цумилухский каскад (3 ступень)	6В	Ряд камней, бочки, валы до 3м.	К2-1, К2-2, К2-3, К2-4, К2-5 Кроме Герасимов А.
порог	Цумилухский каскад (4 ступень)	6А	Сужение русла, бочки до 3м, валы до 2м.	К2-1, К2-2, К2-3, К2-4, К2-5 Кроме Герасимов А.
порог	Цумилухский каскад (5 ступень)	6В	Ряд камней, бочки, валы до 3м, на выходе скала в середине русла.	К2-1, К2-2, К2-3, К2-4, К2-5 Кроме Герасимов А.
порог	№6	6С	Бочка через все русло до 3м, косой вал, слив, бочка	К2-1, К2-2, К2-3, К2-4, К2-5 Кроме Герасимов А.
порог	Внезапный	6А	Сужение струи, ряд бочек, прижим к ПБ.	К2-1, К2-2, К2-3, К2-4, К2-5 Кроме Герасимов А.
<b>Река Аварское Койсу</b>				
порог	Взрывной 1	6А	Слив, бочки через все русло до 2м, валы, слив до 3м.	К2-1 (2 раза), К2-2, К2-3, К2-4, К2-5. ВСЕ.
порог	Взрывной 3	6В	Первая ступень - Бочка у правого отвесного берега, два больших камня у левого берега, прижим вправо, отбойники от правой скалы, бочки. Вторая ступень. Гряда	К2-1 (2 раза), К2-2, К2-3, К2-4, К2-5. ВСЕ.

			больших обливных и полуобливных камней с бочками.	
порог	Албанский каскад	6А	Бочки, прижим к ПБ	К2-1, К2-2, К2-3, К2-4, К2-5 Кроме Каплин Д.
каньон	Магомед Расул	6А	Ряды камней надводных и обливных, ряд пенных котлов, сбойки струй, валы до 1,5 м, ряд бочек.	К2-1, К2-2, К2-3, К2-4, К2-5 Кроме Каплин Д.
порог	Злой прогон	6А	Очень протяженный участок, валы, сливы, бочки, сменяющие друг друга на всем протяжении прогона	К2-1, К2-2, К2-3, К2-4, К2-5 Кроме Каплин Д.
порог	Советский	6С	Полуобливная скала у левого берега, справа есть заход между камней, огромная бочка через всю реку, справа – более слабо выраженная, слева – более мощная, гряда бочек и валов, навал на левый берег и улов справа.	К2-1, К2-2, К2-3, К2-4, К2-5 Кроме Каплин Д.
порог	Карадахский прорыв	6С	В русле – огромные камни и мощные бочки с языками. Дальше, в центре русла – бочка и валы. Сильное падение. Прижим под левый берег, под нависающую скалу. Валы, бочки.	К2-1, К2-2
<b>р.Метлуда</b>				
порог	Пупырь	6В	Слив через все русло, камень по центру струи, бочка до 3м.	К4-1 (2 раза), К4-2; ВСЕ
порог	Прорыв оптимистов	6В	Череда больших бочек, камни. Мощная сбойка струй, поток с большим падением – по камням, огромные бочки	К4-1 (2 раза), К4-2; ВСЕ
<b>р.Андийское Койсу</b>				
порог	Капкан	6С	Бочка через все русло, косой вал, бочки, валы, на выходе бочка через все русло до 5	К4-1 (2 раза), К4-2; ВСЕ

			м.	ВСЕ
порог	Бочка Диогена	6С	Бочка через все русло, слив до 5 м.	К4-1 (2 раза), К4-2 - обнос
порог	Орлиное гнездо	6С	Первая ступень – мощные бочки, идущими друг за другом, потом - огромная бочка через всю реку. Большой уклон русла. Огромный камень посередине русла, сливы с мощными бочками справа и слева от него. Вторая ступень – ряд мощных бочек. Далее – выход из порога, валы, бочки.	Обнос
порог	Гимерсотлерский	6В	Огромные камни в русле. Сливы. Пенные котлы.	К4-1 (2 раза), К4-2; ВСЕ
порог	Гигатли	6А	Шивера с валами до 3м, бочки.	К4-1 (2 раза), К4-2; ВСЕ
порог	Сагринская щель	6С	Каньон, бочки через все русло, прижимы под стенки с отрицательным углом	Обнос
<b>р.Асса</b>				
порог	Щелкунчик	6А	Камни, сливы	К2-1 (2 раза), К2-2, К2-3, К2-4, К2-5 ВСЕ
порог	Бермуды	6В	Сливы, плита в русле, камни, дерево	Обнос
порог	Лезгинка	6С	Сливы, каменная гряда, бочки. Бревно в русле реки	Обнос
порог	Слаломный	6В	Камни, сливы, валы, бочки	К2-1 (2 раза), К2-2, К2-3, К2-4, К2-5

				ВСЕ
порог	Мостовой	6А	Камни, прижимы, бочки	Обнос
порог	Чудеса на виражах	6А	Обливные камни, прижимы, сливы, бочки,	К2-1 (2 раза), К2- 2, К2-3, К2-4, К2- 5 ВСЕ
<b>Итого препятствий 6 к.сл.:22 порога.</b>		<p><b>6С – 5 пор:</b> Советский, Прорыв оптимистов, Капкан, Бочка Диогена, Карадахский прорыв.</p> <p><b>6В – 7 пор:</b> Орбита, Цумилухский каскад (3ст.), Цумилухский каскад (5ст.), 3й Взрывной, Пупырь, Гимерсотлерский, Слаломный.</p> <p><b>6А – 10 пор:</b> Цумилухский каскад (2ст.), Цумилухский каскад (4ст.), Внезапный, 1й Взрывной, Албанский каскад, Магомед Расул, Злой прогон, Гигатли, Щелкунчик, Чудеса на виражах.</p>		

## Состав группы

№	Ф. И.О	Г/Р	Спорт. Разряд	Тур. подготовка	Обязанности в группе
1	Плакущев Вячеслав Борисович	1976	МС РФ	4-6У, 16-6Р (Алтай, Дж. Алатау, Тянь-Шань, Саяны, Памир). Из них: Хуландой, Шаро-Аргун, Чанты-Аргун, Аргун, Асса 6Р (2022) Чуя-Башкаус-Чебдар-Чульча-Чулышман 6Р (2021). Мажой-ралли 2021 (Организатор) Чуя-Башкаус-Чулышман-Чульча 6Р (2020). Шахлису-Обихингоу 6Р (2019) Мажой-ралли 2019 (Организатор) Шаро-Аргун, Чанты-Аргун, Аргун, Гехи 6Р (2018) Чуя 6Р (2018)	Руководитель, врач, Новосибирск,  <u>e-mail:</u> <a href="mailto:plakushev@rambler.ru">plakushev@rambler.ru</a> К2-2, К4-2
2	Лоскутов Сергей Алексеевич	1986	КМС	Хуландой, Шаро-Аргун, Чанты-Аргун, Аргун, Асса 6У (2022) Чуя-Башкаус-Чебдар-Чульча-Чулышман 6У (2021). Чуя-Башкаус-Чулышман-Чульча 6У (2020). Шахлису-Обихингоу 6У (2019) Мажой-ралли 2019 (Участник) Чуя 6У (2018)	Заместитель руководителя, К2-1, К4-3
3	Мердяшов Денис Юрьевич	1984	2 разряд	Хуландой, Шаро-Аргун, Чанты-Аргун, Аргун, Асса 6У (2022) Чуя-Башкаус-Чебдар-Чульча-Чулышман 6У (2021). Чуя-Башкаус-Чулышман-Чульча 6У (2020).	Участник, К2-5, К4-2
4	Ярчевский Евгений Валерьевич	1985	КМС	Хуландой, Шаро-Аргун, Чанты-Аргун, Аргун, Асса 6У (2022) Чуя-Башкаус-Чебдар-Чульча-Чулышман 6У (2021). Мажой-ралли 2021 (Организатор) Чуя-Башкаус-Чулышман-Чульча 6У (2020). Мажой-ралли 2019 (Организатор) Чуя 6У (2018)	Участник, К2-1, К4-1
5	Каплин Дмитрий Дмитриевич	1970	МС РФ	Шахлису-Обихингоу 6У (2019) Мажой-ралли 2019 (Организатор) Чуя 6У (2018)	Участник, К2-3, К4-2
6	Чариков	1981	1	Хуландой, Шаро-Аргун, Чанты-	Участник, К2-4,

	Алексей Леонидович		разряд	Аргун, Аргун, Асса 6У (2022) Чуя-Башкаус-Чебдар-Чульча-Чулышман 6У (2021).	К4-1
7	Золотухин Андрей Андреевич	1966	КМС	Чуя-Башкаус-Чебдар-Чульча-Чулышман 6У (2021). Мажой-ралли 2021 (Организатор) Шахлису-Обихингоу 6У (2019) Мажой-ралли 2019 (Организатор) Шаро-Аргун, Чанты-Аргун, Аргун, Гехи 6У (2018)	Участник, К2-5, К4-3
8	Рогачков Александр Михайлович	1973	2 разряд	Чуя 6У (2018)	Участник, К2-4, К4-1
9	Фелицин Михаил Андреевич	1982	КМС	Хуландой, Шаро-Аргун, Чанты-Аргун, Аргун, Асса 6У (2022) Шахлису-Обихингоу 6У (2019)	Участник, К2-2, К4-1
10	Михайлов Дмитрий Николаевич	1986	КМС	Шаро-Аргун, Чанты-Аргун, Аргун, Гехи 6У (2018) Чуя 6У (2018)	Участник, К2-3, К4-2
11	Герасимов Андрей Александрович	1985	2 разряд	Чуя 6У (2018)	Участник, К2-1/2/3, К4-3

Цветом выделены совместные походы участников 6 к.с.

## Адрес хранения отчета

Отчет о пройденном туристском спортивном маршруте хранится в библиотеке Новосибирского отделения Туристско-спортивного союза России. <http://no-tssr.ru/>. Электронная версия отчета находится на сайте ДСТК «Химера» : <http://ximera.su>.

## Выпускающая МКК

Туристский спортивный маршрут рассмотрен в МКК Сибирского Федерального округа № 154 – 00 – 666666664 Новосибирского Отделения Туристско-Спортивного Союза России.

Маршрутная книжка № 0-94-23

## Описание спортивного маршрута

Общая идея похода (путешествия), стратегия и тактика её достижения, особенности, новизна.

### Идея похода

Традиционно **Большой Кавказ** делится на 3 сегмента (по длине): **Западный Кавказ** (от Чёрного моря (Тамань-Анапа) до подножия Эльбруса), **Центральный Кавказ** (от Эльбруса [включительно] до Казбека) и **Восточный Кавказ** (от Казбека до Каспийского моря).

Для экспедиции был выбран **ВОСТОЧНЫЙ КАВКАЗ**, который отделяет бассейны рек, впадающих в Каспийское море. С северной стороны от водораздела это притоки реки Терек (Армхи, Сунжа, Асса, Аргун), а также Сулак с притоками (Андийское и Аварское Койсу, Каракойсу) и Самур.

Главная идея маршрута 2023, в одном походе пройти основные водные «шестерки» Восточного Кавказа на территории России.

Географически маршрут проходит по территории республик Дагестана, Чечни, Ингушетии, Северной Осетии-Алании.

### Стратегия и тактика

#### ОБЩЕЕ:

- В сентябре 2022 г. была проведена отдельная разведывательная экспедиция, целью которой было изучение ряда неизвестных рек Восточного Кавказа.
- Мы сознательно отказались от прохождения реки Самур, которая не является «шестерочной», по крайней мере в границах РФ.
- Река Аргун с притоками (Шаро-Аргун и Чанты-Аргун), аналогично не вошли в нитку маршрута, хотя смотрелась бы там, более чем логично. Дело в том, что годом ранее нашей командой данный маршрут был пройден и повторять его не имело смысла. Взамен Аргунского бассейна, было запланировано первопрохождение притоков реки Аксай (Акташ) в Чеченской республике.
- Маршрут готовили с педантичной скрупулёзностью. Прежде всего опирались на собственные наработки. Также изучали все доступные материалы по интересующему региону.
- Планируемая связка рек лоцируется в соседствующих районах республики, что создает логистическую гармоничность.
- Запланированный график обеспечивает постепенное нарастание сложности маршрута.
- К самому сложному участку, группа должна подойти на пике физической и технической формы.

- Сознательно были сдвинуты сроки начала маршрута на третью декаду мая. Мы прогнозировали и были готовы к высокому уровню воды в реках. Однако, данный временной период самый оптимальный для сплава по малорасходным притокам реки Аксай.
- В путешествие взяли «двойки», «четверки», чтобы иметь возможность выбрать наиболее подходящие суда, под конкретные условия сплава.
- При вынужденном отказе от части маршрута, разработан достойный запасной вариант.

## **ЧАСТНОЕ:**

### **Состав участников:**

Не вижу смысла объяснять почему в группе появился нечетный участник.

Условно назовем его «запасным». Экспедиция продолжительная, при необходимости будет заменять кого-то из «основного состава». Ну и дабы соответствовать современным правилам СТ, относительно прохождения всеми участниками всех ОП, будем заносить суда и повторно проходить пороги там, где это ТОЛЬКО будет возможно.

К тому же, для прохождения всеми участниками маршрута «шестой категории», дней, километров и ОП хватит с запасом на всех.

*P.S. Считаю, что в современных обстоятельствах, данное решение не является ошибкой в планировании, связанным с подбором участников группы.*

## **Новизна**

- Прохождение в одном походе основных «шестерок» всего **Восточного Кавказа.**

Изначально планировалось:

- Полное первопрохождение рек Бенойской и Даргинской Ясси, Аксай, Армхи.
- Первопрохождения ряда порогов на реке Метлуда.

## **Особенности**

- Логистическая доступность, вариативность, оригинальность идеи маршрута и её фактического исполнения, может быть широко использована целиком или частично другими группами.
- Маршрут полностью проходит на территории **РОССИИ**, что в современных реалиях должно обрести новую ценность для спортивного туризма в целом.

## История освоения рек

### **История освоения реки Джурмут**

Первопрохождение реки было совершено в 1988г. На плотках группой под руководством Богданова В.Ф. [www.tlib.ru/doc.aspx?id=36231&page=1](http://www.tlib.ru/doc.aspx?id=36231&page=1)

### **История освоения реки Аварское Койсу**

Первое описание прохождения порогов на р. Аварское Койсу было сделано в 1971г руководителем группы Родиным А.Г.

1978 – прохождение группой Виноградова О.В. на надувной лодке ЛАС-5 и плотках ПСН-6 и СП-10.

1988 - прохождение группой Богданова В.Ф. на катамаранах.

### **История освоения реки Метлуда**

Первопрохождение с описанием было совершено в 2009 г. На катамаранах группой под руководством Цветковой С.В.

### **История освоения реки Андийское Койсу**

Первое описание прохождения порогов на плотках было сделано в 1974г руководителем группы Родиным А.Г. (без «Орлиного гнезда», «Сагринского ущелья»).

1983 – прохождение группой под руководством Воротынцева М.А. «Сагринского ущелья» на катамаранах.

### **История освоения реки Асса.**

Апрель – май 2019 г. Группа туристов под руководством Болдырева С.С. совершила первопрохождение на участке реки от п. Таргим до п. Галашки.

<http://www.tlib.ru/doc.aspx?id=42079&page=1>

## Варианты подъезда и отъезда:

К началу маршрута на рекам **Хзанор и Аварское Койсу** удобнее всего добраться на автомобиле по трассе вдоль Аварского Койсу в сторону села Тлядал.

К началу маршрута на реке **Цемарор и Джурмут**, удобнее всего добраться на автомобиле вдоль р. Джурмут в сторону с. Тахота.

К началу маршрута на реках **Бинойская и Даргинская Ясси**, удобнее всего добраться на автомобиле в сторону с. Дарго.

К началу маршрута на реке **Асса**, удобнее всего добраться на автомобиле до Ингушетии. Миновав границу республики, не доезжая до г.Сунжа, повернули в направлении станицы Нестеровская, до п.Таргим.

К началу маршрута на реке **Армхи**, удобнее всего добраться на автомобиле в сторону д. Армхи.

Во всех столицах Кавказских республик находятся аэропорт, железнодорожный вокзал, автовокзал с регулярными рейсами.

## Аварийные выходы с маршрута

**Хзанор** - на всем протяжении маршрута проходит автомобильная дорога.

**Цемарор и Джурмут** – преимущественно по правому берегу проходит автомобильная дорога. Последняя, местами высоко и труднодоступна, однако в проекции населенных пунктов присутствуют спуски или тропы.

**Аварское Койсу**, на всем протяжении маршрута по обоим берегам проходит автомобильная дорога.

**Андийское Койсу**, на всем протяжении маршрута по обоим берегам проходит автомобильная дорога.

**Асса**, на всем протяжении маршрута проходит автомобильная дорога.

Группа была застрахована в компании «ВСК» по международной страховке «спортивный туризм» (сплав) на 300 000 руб. каждый участник.

## Изменения маршрута и их причины

По причине критически низкого уровня воды в реках Бинойская Ясси, Даргинская Ясси, Аксай, вынужденно отказались от сплава по ним. Заявленный участок реки Каракойсу спортивного интереса не представлял, а единственное заявленное ОП, по причине высокого уровня воды, стало критически небезопасным. Изменения были согласованы по телефону с В.В. Говором и М.В. Зюряевым.

## График движения

ДНИ	ДАТА	УЧАСТОК	СПОСОБ	КМ	ТХВ	ОПРЕДЕЛЯЮЩИЕ
			передви ж.			препятствия
1	21.май	Махачкала – с.Тлядал, р.Хзанор	Авто	231	7,5	-
2	22.май	р.Хзанор-р.Джурмут, с.Анцух	сплав	23	3,5	-
3	23.май	с.Анцух – р.Цеморор	Авто	42	3	-
		р. Цемарор – р.Джурмут-с.Тахота	сплав	5,3	4	
4	24.май	с.Тахота- пор.Внезапный	сплав	33	7	Орбита, Цумилухский каскад
5	25.май	п.Внезапный -Аварское Койсу. п.Албанский каскад	сплав	32	5	Внезапный, 1-й Взрывной, 3-й Взрывной
6	26.май	п.Албанский каскад- с.Карадах	сплав	47	7	Албанский каскад, Магомед Расул, Злой прогон, Советский
7	27.май	с. Карадах- вдх.Гоцатленское-с. Гергебиль-с. Тляцуда	Сплав	2	1	Карадахский прорыв
			авто	204	5,5	
8	28.май	с.Тляцуда, р. Метлуда- Андийское Койсу	Сплав	7	1,5	Пупырь, Прорыв оптимистов
9	29.май	р. Метлуда – р. Андийское Койсу, п.Хрванциглер	сплав	16	4	Пупырь, Прорыв оптимистов, Капкан, Бочка Диогена
10	30.май	п.Хвацинглер-п.Гигатли	сплав	18	6	Гимерсотлерский,
11	31.май	п.Гигатли-с.Инхо	Сплав	50	7,5	Гигатли
12	01.июн	с.Инхо-п.Сагринская щель – с. Ведено	Сплав	10	1,5	-
			Авто	116	4,5	
13	02.июн	с.Ведено-р.Бинойская Ясси-р.Аксай-с.Дарго	Авто	37	2	-
			Пешком	17	4	
14	03.июн	п. Дарго-р.Даргинская Ясси –р. Асса	Авто	23	1	-
			Пешком	12	3	
			Авто	207	4	
15	04.июн	р. Асса, п.Таргинский- п.Мостовой	сплав	4	4	Щелкунчик, Слаломный
16	05.июн	п.Мостовой-с.Алкун	Сплав	16	2	Чудеса на виражах
17	06.июн	п. Алкун – п. Джейрах	авто	54	1,5	
18	07.июн	р. Армхи	Разведк а пешком	15	6	
19	08.июн	р. Армхи-р.Терек	сплав	15	4,5	
20	09.июн	р.Армхи Антистапель	-			
21	10.сен	р.Армхи-г.Грозный	Авто	157	5	

*ТХВ - техническое ходовое время, включающее в себя общее время работы на реке: сплав, остановки, разведку порогов, ремонт, обносы, проводки, обед и т.д.*

*Для машин указано общее время движения со всеми остановками – еда, ремонт, заправка и т.д.*

**Итого: активным способом передвижения: 275 (исключая заброску) км.**

## Техническое описание маршрута.

**20.05.2023**

*В столицу республики Дагестан город Махачкалу, группа добиралась преимущественно авто и авиатранспортом. В планах на сегодняшний день, сбор команды, закуп продуктов.*

**21.05.2023**

*В 9:00 на двух личных авто выехали к поселку Глядал, после которого, выше по течению реки Хзанор, было запланировано место старта.*

*Финальный участок дороги, проходим для любого транспорта и проходит вдоль Аварского Койсу. Погранпост на реке Хзанор, прошли без особых проблем, пропуска не потребовались. Поляну для стапеля и лагеря нашли легко. Сбор судов закончили в сумерках.*

**р. Хзанор.**

**22.05.2023**



**Общее фото перед стартом.**

*В 11:00 встали на воду. Общй фон реки не превышают 3 к.с. Через 30 мин. сплава река втягивается в каньон, ориентиром начала которого, можно считать опору ЛЭП на левом берегу. В каньоне трудность препятствий возрастает до 4 к.с., появляются прижимы, навалы, расчески.*

## 1. Порог «Маргаритка» (5В).

Четких ориентиров нет, однако данное препятствие выделяется из тех, что были ранее. После плавного левого поворота в русле частокол из камней, урез воды теряется, читается падение. Правый берег- скальная стенка, левый- крутой осыпной. На входе в центре каменный зуб, за которым камень с навалом и выходные ворота. Проходы с обеих сторон, левый приоритетный. Длина около 50 м.



**Порог «Маргаритка»**

*После «Маргаритки» река продолжает свой путь в ущелье. Местами встречаются каменные преграды, с преодолением которых сложностей не возникло. Линия движения читается с воды.*

*К 14:00 были на стрелки с рекой Джурмут. Погрузились на машины и отправились к следующей реке Цемарор (правый приток Джурмута).*

*Однако, в наши планы вмешался ремонт дороги. Последняя перекрыта до 19:00, проезд не возможен. Решаем вернуться и встать лагерем на ближайшей приличной поляне. Данный вариант решения оказался пророчески верным. Дорога до старта на р.Цемарор не самого лучшего качества, изобилует перевалами и крутыми подъёмами, да и мест для стоянок не много.*

**23.05.2023**

*В 7:00 выехали вновь к месту старта на Цемарор, в 8:30 проезд планово будет перекрыт. Через 8 км. очередной пограничный пост, прошли без проблем, даже не понадобились пропуска. Дорога среднего качества, с затяжными подъёмами и крутыми спусками. Что бы попасть к месту старта, нужно проехать от села Тахота около 6 км. до стрелки реки Цемарор и ручья Педжисаб, через который имеется мост.*

*В пути дважды чинили машины, ремонт не сложный, но время потеряли.*

### **р. Цемарор.**

*Старт в 14:00. На протяжении 2,5 км. препятствия отсутствуют.*

#### **1. Порог «Цемарорская затычка» (Непроход).**

Ориентир- через 450 м. после автомобильного моста, крутой правый поворот. Визуализируется сужение русла с грядой камней по центру. Правый берег- скальная стенка, левый- осыпной. На входе в центре каменный клык, за которым негабаритный слив около 2 м. с каменными подставками. Длина около 50 м.

*После просмотра, обнесли катамараны по левому берегу. В одном из них обнаружили порез «шкур». Ремонт занял около 1,5 часов.*



**Порог «Цемарорская затычка»**

*Далее через 500 м. спокойного сплава дошли до стрелки с р.Джурмут.*

## **р. Джурмут.**

После стрелки на протяжении 7 к.м. река идет фоном не выше 4 к.с.

*Мы прошли чуть меньше и остановились на правом берегу. Дальнейший сплав мог быть не безопасен, т.к. впереди нас ждал каньонный участок, а на часах 16:30.*

*Из интересного на этом участке, напротив села Тахота два пешеходных мостика и крутая дорога ведущая в поселение. Дорога разрушена и для автомобилей не проходима, однако пешеходная тропа визуализируется отчетливо.*

### **24.05.2023**

*В 10:00 встали на воду.*

## **2. Порог «Саниорта» (5С).**

### **1 Ступень (5С).**

Ориентир- деревянный пешеходный мостик. Правый берег ровнопольный, левый скальный.

Порог начинается сразу за мостом. Крутопадающая горка с хаотичными бочками и редкими неприятными камнями. Ключевое место- бочара на 2/3 русла на выходе из ступени. Длина около 200 м.

### **2 Ступень (5В).**

Ориентир- через 70 м. после предыдущей.

Порог начинается на плавном левом повороте реки. Каменная гряда у правого берега отесняет струю левее центра, через разнокалиберные сливы и бочки. Длина около 150 м.

*Просмотр 1 ступени с моста. 2 ступени с полки левого берега. Шли кильватерной колонной.*



**Порог «Саниорта». Ориентир- мост.**

### **3. Порог «4 каньон» (5В).**

Ориентир- через 50м. после предыдущего, река втягивается в каньон.

Препятствие изобилует прижимами, камнями, бочками в различных конфигурациях. Общий фон не выше 5 к.с. Линия движения читается с воды. Мест для чалок мало, но они есть. При необходимости все сомнительные участки можно просмотреть. Длина около 3500 м.

### **4. Порог «Орбита» (6В).**

Ориентир- находится в конце 4 каньона, на крутом левом повороте. Левый берег с каменным бомом, правый- крутая черная мелкая сыпуха. У правого берега лежит камень-Дом 8х8х8 м. Чалка возможна на правый берег до поворота или на отмель левого берега, непосредственно перед порогом, напротив «каменного дома».

Порог начинается разгонной шиверой. Далее, струя идет между отмелью левого берега и огромным камнем. После, мощный поток сваливается под левую отрицательную стенку. Далее в шахматном порядке обитают четыре бочки. Самая большая на выходе из порога занимает 2/3 русла с высотой слива около 2,5 м. Длина около 100 м.

*Порог просмотрели по правому берегу. Страховка с берега невозможна, т.к. прохода по суше нет, по причине наличия бомов и отрицательных стен. Первыми стартовали К1 и К3 тандемом с взаимостраховкой. После прохождения страховали с берега и воды. Остальные проходили по очереди, в разной степени успешно.*



**Порог «Орбита». К2-1**



**Порог «Орбита». К2-2**



**Порог «Орбита». К2-2**



**Порог «Орбита». К2-2**



**Порог «Орбита». К2-2**



**Порог «Орбита». К2-3**



**Порог «Орбита». К2-3**



**Порог «Орбита». К2-4**



**Порог «Орбита». К2-4**



**Порог «Орбита». К2-4. К2-1 на страховке с воды.**



**Порог «Орбита». К2-5**



**Порог «Орбита». К2-5**

После «Орбиты» река бежит фонтом 4 к.с., каньонные берега постепенно падают. До следующего препятствия 3 к.с.

### **5. Порог «Цумилухский каскад» (6В).**

Каскад состоит из 5 ступеней. Ориентир- на правом берегу ровная зеленая полка протяженностью около 300 м., в конце которой впадает ручей.

#### **1 Ступень (5С).**

Начинается на плавном левом повороте, через 100 м. после впадения ручья. На входе центральный камень- чемодан 2х2х2 м., после которого идет цепь валов до 2 м. Длина- 150 м.

## **2 Ступень (6А).**

Начинается через 30 м. за первой, после условного быстротока. Ступень представляет собой серию сложных валов до 3 м., перемежающихся крутыми бочками со сливами до 3 м. Длина- 250 м.

## **3 Ступень (6В).**

Начинается сразу за предыдущей, на крутом левом повороте. Каменная гряда правого берега сужая русло, оттесняет струю к левому берегу. Образующийся бесноватый поток трансформируется в крутейшие пирамидальные валы до 3 м., чередуясь с аналогичными бочками. Длина- 200м.

## **4 Ступень (6А).**

Начинается через 30 м. После заходной мощной шиверы, река сжимается каменными входами с обоих берегов, следом идут две последовательные бочки со сливами высотой до 2,5 м. Далее, участок валов до 2 м. и две выходных бочки до 3 м. с ювелирным проходом между ними. Длина- 300 м.

## **5 Ступень (6В).**

Начинается на плавном левом повороте, через 30 м. после предыдущей. Ступень представляет собой хаос из валов и бочек до 3 м. В финальной части стоит каменный чемодан по центру, в который лупит вся струя. Слева и справа от камня сливы с бочками до 2 м. Через 10 м. торчит каменный клык с навалом и боковыми бочками до 2 м. Далее, следует мощная струя. Ступень и соответственно каскад заканчивается после автомобильного моста. Длина- 300 м.

*Каскад на ступени, при нашем уровне воды, делится ну очень условно. Скорее- это единое мощное препятствие длиной почти 2 км. После детальной разведки, выбрали следующую тактику:*

*1 ступень страховали с берега морковками, после первого прохождения, дополнительно с воды.*

*2-3 ступень, или тандемом К1 и К3, как одно препятствие. Страховали с берега 4 морковками. После прохождения тандема, дополнительно с воды. Остальные или по очереди.*

*4 и 5 ступени проходили аналогично с 3 и 5.*

*Все прошли по намеченной траектории, без особых ошибок.*



**Порог «Цумилухский каскад». К2-5. 1 ступень.**



**Порог «Цумилухский каскад». К2-5. 2 ступень.**



**Порог «Цумилухский каскад». К2-1. 2 ступень.**



**Порог «Цумилухский каскад». К2-2. 2 ступень.**



**Порог «Цумилухский каскад». К2-2. 3 ступень.**



**Порог «Цумилухский каскад». К2-2. 3 ступень.**



**Порог «Цумилухский каскад». К2-2. 3 ступень.**



**Порог «Цумилухский каскад». К2-3. 3 ступень.**



**Порог «Цумилухский каскад». К2-4. 3 ступень.**



**Порог «Цумилухский каскад». К2-4. 4 ступень.**



**Порог «Цумилухский каскад». К2-4. 5 ступень. К2-1 на страховке.**

После каскада река успокаивается до фона 4 к.с. и на протяжении 10 км. изобилует техногенными сюрпризами, в виде низко висящих проводов и мусора.

#### **6. Порог (6С).**

Ориентир- заметный подпор с садом из не живых деревьев. Правый берег- скальная стенка, левый- свежая сыпуха после строения дороги. Порог расположен через 700 м. после пограничного КПП.

Начало- крутой водоскат около 5 м. Далее, бочара через все русло с валом высотой до 3 м., после которого идет аналогичный слив с бочкой. Длина- 30 м.

*Порог образован нынешним строительством дороги. Просмотрели и обнесли по левому берегу. Вариантов чистого прохода нет.*

*Катамараны оставили возле КПП и уехали за порог «Мага-Мари». Дело в том, что дальше по Аварке со стоянками туго.*



**Порог №6.**

**25.05.2023**

*В 9:00 встали на воду.*

**7. Порог «Внезапный» (6А).**

Ориентир- подпор перед правым крутым поворотом с деревьями в русле. Правый берег- скальная стенка, левый- невысокая сыпуха с дорогой.

Порог- в сужении русла мощная сбойка струй, образующая поочередно две последовательные бочки до 2 м. Далее, вся струя бьет в карман правого берега. Длина- 50 м.

*Просмотр и страховка с левого берега. Все прошли безаварийно. К2-2 порог прошел дважды. Первое прохождение в составе: Плакуцев В., Фелицин М. второе: Герасимов А., Фелицин М. Остальные экипажи в штатном составе.*



**Порог «Внезапный». К2-1. Ориентир порога (подпор дерева в воде).**



**Порог «Внезапный». К2-1.**



**Порог «Внезапный». К2-1. Страховка с берега.**



**Порог «Внезапный». К2-2.**



**Порог «Внезапный». К2-2.**



**Порог «Внезапный». К2-2. Второй состав.**



**Порог «Внезапный». К2-2. Второй состав.**



**Порог «Внезапный». К2-2. Второй состав.**



**Порог «Внезапный». К2-3.**



**Порог «Внезапный». К2-3.**



**Порог «Внезапный». К2-4**



**Порог «Внезапный». К2-4.**



**Порог «Внезапный». К2-4. Уход от прижима.**



**Порог «Внезапный». К2-5**



**Порог «Внезапный». К2-5**



**Порог «Внезапный». К2-5**

Далее река спокойно струится на протяжении 2 км. и впадает в Аварское Койсу.

### **р. Аварское Койсу.**

После стрелки до ближайшего порога фон не выше 4 к.с.

#### **1. Порог «1-ый Взрывной» (6А).**

Ориентир- крутой левый, затем правый поворот. В проекции левого поворота на левом берегу стоит опора ЛЭП, а перед ней щит с патриотическим плакатом. Чалиться нужно после ЛЭП-ки.

Порог- крутопадающая горка, в начале которой бочка около 2 м. через все русло. Кульминация- бочка с крутым валом и сливом до 3 м. посередине русла. Длина- 350 м.

*Просмотр и страховка с левого берега. Река в это месте шириной около 30 м., соответственно полностью её перекрыть «морковками» невозможно. Для повышения безопасности, первое прохождение осуществляли тандемом К1 и К2, после чего вставляли на страховку с воды.*

*Почти все экипажи прошли безаварийно. В финальной бочке смыло гребца с К5, который был мгновенно отловлен страховкой. Порог прошел дважды К1. 1 Прохождение в составе: Ярчевский Е., Лоскутов С. 2-ое: Герасимов А., Лоскутов С. Остальные экипажи в штатном составе.*



**Порог «1-ый Взрывной». К2-1 и К2-2. Тандем.**



**Порог «1-ый Взрывной». К2-1**



**Порог «1-ый Взрывной». К2-1**



**Порог «1-ый Взрывной». К2-2**



**Порог «1-ый Взрывной». К2-3**



**Порог «1-ый Взрывной». К2-3**



**Порог «1-ый Взрывной». К2-4**



**Порог «1-ый Взрывной». К2-4**



**Порог «1-ый Взрывной». К2-4**



**Порог «1-ый Взрывной». К2-5**



**Порог «1-ый Взрывной». К2-5**



**Порог «1-ый Взрывной». К2-5. Страховка с воды.**



**Порог «1-ый Взрывной». К2-1. Второй состав.**



**Порог «1-ый Взрывной». К2-1. Второй состав.**



**Порог «1-ый Взрывной». К2-1. Второй состав. Страховка с воды.**

## **2. Порог «Мага-Мари» (5С).**

Ориентир- правый приток Гарта, крутой левый поворот.

Порог- заметное падение с бочками около 2 м. и валами. В конце порога струя бьет в выступ правого берега и сваливается в бочку около 2,5 м. Длина- 300 м.

*Все прошли чисто. К2 поварило в бочке, вышли технично.*

### **3. Порог «2-ой Взрывной» (5С).**

Ориентир- четких нет, однако ощущается подпор и визуализируется падение.

Порог находится в сужении русла. На заходе бочка до 2 м. на 2/3 русла, следом цепочка валов и навал на скалу левого берега. Далее, мощная струя с хаосом бочек. Длина- 400 м.

*Просмотрели, или тандемом. Все прошли чисто.*

### **4. Порог «3-ий Взрывной» (6В).**

Ориентир- левый приток Черях. Порог находится сразу за крутым правым поворотом в сужении русла.

На заходе бочка до 2 м. на 2/3 русла, а струя уходит в правую скальную стенку. Далее, через 30 м. во все русло сложная бочка около 3 м. с водным грибом посередине. На выходе причудливый орнамент из бочек, перекрывающих почти все русло, оставляющий узкий левый проход. Длина- 250 м.

*Порог просмотрели. Т.к. на всем протяжении порога струя стремиться к левому дальнему берегу, а русло достаточно широкое, занесли К3 на страховку за порог (экипаж после страховки порог успешно прошел). Проходили парами. В ключевой бочке кильнул К2. Одного гребца смыло, его взял на борт, страхующий К4. Оставшийся с судном боец самостоятельно вернул кат на ровный киль и зачалился при помощи страхующего К3. Остальные экипажи прошли чисто.*

*Порог прошел дважды К2 Прохождение в составе: Плакуцев В., Фелицин М. 2-ое: Герасимов А., Фелицин М. Остальные экипажи в штатном составе.*

*Перед прохождением, у К1 обнаружили повреждение, требующее ремонта. Дабы не рисковать, экипаж занес «Белрафт» и прошел порог.*

*Вынужденный ремонт катамарана, вынужденно заканчивает на сегодня водные приключения.*



**Порог «3-ий Взрывной». К2-2**



**Порог «3-ий Взрывной». К2-2**



**Порог «3-ий Взрывной». К2-2. Второй состав.**



**Порог «3-ий Взрывной». К2-2. Второй состав.**



**Порог «3-ий Взрывной». К2-4**



**Порог «3-ий Взрывной». К2-4**



**Порог «3-ий Взрывной». К2-5 и К2-1**



**Порог «3-ий Взрывной». К2-5 и К2-1**



**Порог «3-ий Взрывной». К2-5 и К2-1**



**Порог «3-ий Взрывной». К2-5**



### **Порог «3-ий Взрывной». К2-1**

**26.05.2023**

*Подъем в 7:00. Каплин Д.Д. сегодня снимается с водной части, по причине наличия признаков продромы. Он будет участвовать в прохождении, будет страховать, вести видео съёмку, осуществлять разведку определяющих препятствий. На воде его заменит Герасимов А.*

*В 9:00 встали на воду.*

#### **5. Порог «Албанский Каскад» (6А).**

Ориентир- четких ориентиров нет. Порог находится сразу за плавным левым поворотом на прямом участке.

Мощная шивера с дикой струей, хаосом бочек, навалами на стенку правого берега. Длина- 550 м.

*Данное препятствие в разных отчетах насчитывает от 2 до 6 отдельных порогов/ступеней. Высокий уровень воды, консолидирует всё в единое препятствие. Линия движения сложная, однако при грамотном маневре все опасные места обходятся. После просмотра, или кильватерной колонной. Все прошли успешно.*



**Порог «Албанский Каскад». К-1**



**Порог «Албанский Каскад». Тандем.**

**6. Порог «Магомед Расул (Черахский)» (6А).**

Ориентир- правый приток, который впадает уже в начало условной первой ступени.

**1 Ступень (6А).**

На прямом участке выраженное падение. Кульминация- две последовательные бочки почти через все русло с высотой сливов до 3 м. каждая. Далее, условный прогон около 30 м.

### **2 Ступень (6А).**

Начинается практически сразу, на крутом правом повороте. Сплошное месиво из валов и бочек до 3 м. На выходе косая бочара через все русло с локальным падением около 3 м.

### **3 Ступень (5С).**

На прямом участке валы до 3 метров, единичные бочки, прижим к правому берегу. Общая длина- 850 м.

*1 и 2 ступени практически слились. Линия движения сложная, однако реализуемая. После просмотра, или кильватерной колонной. Все прошли успешно.*



**Порог «Магомед Расул (Черахский). К2-1**



**Порог «Магомед Расул (Черахский). Тандем.**

### **7. Порог «Злой прогон\*» (6А).**

Ориентир- четких нет, начинается через 350 м. после предыдущего.

Порог представлен всеми известными видами препятствий: валы, бочки, котлы, сливы, прижимы, навалы, камни и.т.д. находится сразу за плавным левым поворотом на прямом участке. Препятствие заканчивается после красного авто моста.

*\*Название участка «Злой прогон» не является оригинальным, но очень достоверно отражает суть препятствия! Впервые оно встречается в отчете Бычкова М. от 2021 г.*

*На самом деле «Злой прогон», это купаж из слившихся воедино порогов: «Гостеприимный», «Ратлухский», «Бычки», «Старый мост», «Красный мост».*

*Участок весьма интенсивный, напряженный и эмоциональный. В нем присутствуют мощные валы, прижимы, внезапные бочки, камни, прижимы и.т.д. Продолжается это веселье на протяжении 12 км.*

*Гипотетически, при условии, что «прогон» можно разделить на наиболее сложные участки, каждый из них не превышает 5С! Однако, по факту, данный порог/пороги заслуживает оценки 6!!! Соответственно, относится и готовится к его прохождению нужно как к «Шестерке».*

*Шли кильватерной колонной. Все прошли успешно.*

## 8. Порог «50 на 50» (5В).

Ориентир- четких нет, начинается через 50 м. после предыдущего или является его продолжением.

Порог локальный- две бочары до 3 м. идущие от разных берегов навстречу друг другу, без вариантов чистого прохода.

*Просмотрели и прошли кильватерной колонной. Все успешно.*

Последующий участок реки общим фоном не превышает 5 к.с. и постепенно упрощается. После моста напротив села Гидмост, начинаются разбои. Место где река вновь собирается в одно русло, служит ориентиром приближающегося порога «Советский».

## 9. Порог «Советский» (6С).

Ориентир- четких нет. Река собирается единым руслом, видно дорогу на левом берегу, на самом входе в порог два здоровых камня, размером с одноэтажный дом.

Порог- крутая горка с выраженным падением до 300. Центральная часть порога- месиво из сложных валов и крутых бочар с котлами до 4 м. В финале порога, вся струя лупит в отрицательную стенку левого берега с криминальными карманами. Под правым берегом существует ювелирная линия движения по валам и бочкам чуть меньшего калибра. Длина- 300 м.

*Порог просмотрели по левому берегу. В конце порога установили 6 морковок. Проходили по очереди. После успешного прохождения К1 встал дополнительно на страховку с воды. Во время прохождения, где-то в середине порога, в бочке кильнулся К4. Один гребец остался с судном, второй ушел самосплавом. Самосплавщика взял страхующий кат. Кильнутый К4 зачалили морковкой. Остальные прошли успешно.*

*Р.С. Перед стартом коллектив К3 обнаружил пробоину гондолы. Поставили быстро «временку». Пока одни ремонтировали К3, другие занесли на старт уже прошедший порог «Белрафт». Соответственно, экипаж К3, прошел препятствие на К4.*



**Порог «Советский». К2-1.**



**Порог «Советский». К2-2.**



**Порог «Советский». К2-2.**



**Порог «Советский». К2-2.**



**Порог «Советский». К2-3.**



**Порог «Советский». К2-3.**



ОТРИЦАТЕЛЬНЫЙ ЛЕВЫЙ БЕРЕГ С КАРМАНАМИ И НИШАМИ

**Порог «Советский». К2-3.**



**Порог «Советский». К2-4.**



**Порог «Советский». К2-4. Оверкиль.**



**Порог «Советский». К2-4. Оверкиль.**



**Порог «Советский». К2-4. Страховка сработала.**



**Порог «Советский». К2-4. Страховка сработала.**



**Порог «Советский». К2-5.**



**Порог «Советский». К2-5.**



**Порог «Советский». К2-5.**

Последующий участок около 10 км. проходит фоном не выше 4 к.с.

#### **10. Порог «Шивера Даутская» (5А).**

Ориентир- правый приток Згуртляр.

Порог- в локальном сужении русла, валы и шахматные бочки до 2 м. Траектория читается с воды. Длина- 350 м.

*Прошли кильватерной колонной.*

Дальнейший отрезок реки не превышает 3 к.с., встречаются разбои, однако несет очень бодро.

*Встали лагерем перед селом Карадах на огромной полке правого берега. Обнаружили повреждение шкуры еще одного ката, предстоит вечер ремонта. Однако, пока светло отправились на просмотр «Карадахского прорыва».*

*Разведку лучше проводить по обоим берегам. К началу препятствия с правого берега, прошли по сухому ручью, который находится недалеко от мостика перед поселком Карадах. Что бы просмотреть прорыв по левому берегу, необходимо пройти/проехать деревню, пересечь мост через Аварское Койсу и по грунтовой дороге двигаться вверх по течению. Что бы попасть непосредственно к берегу, придется миновать местные огороды.*

**27.05.2023**

*Подъем в 7:00. В 11:00 встали на воду.*

### **11. Порог «Карадахский прорыв» (6С).**

Ориентир- река собирается единым руслом совершает плавный правый поворот. На правом берегу русло сухого ручья- последнее место для чалки перед прорывом.

Порог начинается на прямом участке крутейшей горкой с уклоном до 300, шириной русла около 35 м. Отчаянный, неистовый, вспененный поток несет зажатый крутыми берегами. Бочки с котлами, пульсирующие валы и редкие камни. Правый берег отрицательный, изобилует низкими козырьками. В конце горки русло зажато каменной грядой правого берега и огромным камнем у левого, за которым просматривается сифон. Далее, цепочка мощных валов и стихия несколько успокаивается, проходя под автомобильным мостом. Порог окончательно заканчивается после художественным древним арочным мостом. Длина- 900 м.

*Данное препятствие в разных отчетах насчитывает от до 5 отдельных порогов/ступеней. Высокий уровень воды, консолидирует всё в единое препятствие. Линия движения сложная, ювелирная, малейшая ошибка может быть фатальной. Необходимо заходить правее центра, потом левее, далее мощно работать вправо.*

*Для страховки занесли два катамарана в район каменной гряды. Идти пришлось через сельские постройки, потом спускать суда по крутой тропке через густой кустарник, используя веревки. Дополнительно установили 4 морковки.*

*Первый шел К1, потом К2. Оба прошли безаварийно.*



**Порог «Карадахский прорыв». Западная часть.**



**Порог «Карадахский прорыв». К2-1**



**Порог «Карадахский прорыв». К2-1**



**Порог «Карадахский прорыв». К2-1**



**Порог «Карадахский прорыв». К2-1**



**Порог «Карадахский прорыв». К2-1. Страховка с воды и берега.**



**Порог «Карадахский прорыв». К2-2**



**Порог «Карадахский прорыв». К2-2**



**Порог «Карадахский прорыв». К2-2. Страховка с берега и воды.**

После арочного моста река успокаивается и через 2 км. впадает в Гоцатлинское водохранилище.

*Вместо постскриптума: Пороги подобного класса требуют уважения, серьезной обработки и усиленной страховки. ЧХВ прохождения двух катамаранов чуть более 5 мин. Разведка, спуск катамаранов для страховки и общий не сложный выход из прорыва, занял несколько часов. Обеспечения прохождения остальных экипажей займет, как минимум, остаток дня. Причем, данное решение выглядит абсурдно и иррационально!!!*

*Вместо вывода: Водные маршруты имеют свои особенности и отличия. В данном случае, логичнее продолжить сплав, нежели упираться, возвращаться и дополнительно проходить, уже пройденный ВСЕЙ группой порог!*

*Погрузились в машины, переезжаем на Каракойсу. Менее чем через час прибыли на место, в район поселка Гергебиль. Пошли на осмотр сплавного участка.*

### **р. Каракойсу.**

Разведку проводили от села Курми до стрелки Каракойсу и Аварского Койсу. Первые 3,5 км. река имеет равнинный характер с фоном не выше 2 к.с. Спортивный интерес представляет порог, которому дано рабочее название «Выходной прорыв». Мы к сожалению, не знаем об истории его прохождений

#### **1. Порог «Выходной прорыв\*» (6\*).**

Ориентир- после заметного подпора, река врывается в горный каньон шириной 8 м. и высотой отвесных отрицательных стенок до 20 м.

В пороге три последовательных ступенчатых водопадных слива до 6 м. с пенными котлами. Бесноватая струя лупит в стенки каньона образуя турбулентный хаос. В финале водопадный слив с котлом. Далее, в течении 50 м., стихия полностью успокаивается, превращаясь в добродушную равнинную речку. Длина- 200 м.



*После просмотра прорыва, решили, что безаварийное прохождение в данных условиях, возможно только на Карабубеле. На всех других видах судов- полнейший криминал. От прохождения отказались, отправились в верховья Метлуды и Андийского Койсу.*

*Расстояние около 160 км., время в пути около 4 часов. По пути проехали два пограничных КПП. Проверка документов, осмотр авто, все прошло*

*быстро и не напряжно. Пригодную поляну для лагеря нашли в 2 км. от стрелки Метлуды и Андийки, на приточке Гакко.*

## **28-29.05.2023**

*Подъем в 7:00. В 9:00 оправились на просмотр Метлуды и Андийского Койсу.*

*Проехать и разведать Метлуду нам удалось до села Тляцуда, около 10 км. Дорога перекрыта обвалом, работает строительная техника. На вопрос, когда откроют, внятного ответа не получили. Прошли пешком вдоль берега около 5 км. Общий фон реки, выше села Тляцуды 3 к.с., местами локальные «плюшки» до 4 к.с. Потом река уходит от дороги левее в лесистый распадок, а дорога ползет высоко на гору. В этом месте очередной обвал и техника...*

*В связи с дорожными завалами и работами, решаем стартовать от с. Тляцуда.*

*Уровень воды ВЫСОКИЙ!!! Мощь потока и характер увиденных препятствий тоненько намекает, что на «двойках» делать там нечего. Собираем «четверки».*

### **р. Метлуда.**

*В 15:00 стартуем чуть ниже моста в с. Тляцуда.*

*Сформированные экипажи:*

*К4-1 Ярчевский Е., Фелицин М., Чариков А., Рогачков А.*

*К4-2 Плакущев В., Каплин Д., Михайлов Д., Мердяшов Д.*

*К4-3 Ярчевский Е., Лоскутов С., Золотухин А., Герасимов А.*

*Будем заносить «Белрафт Тд» (желтого цвета), «Екатерина Великая», для повторного прохождения всех ОП. Выбор не случайный, данный кат более объёмный и маневренный.*

*После старта от моста река идет фоном не выше 4 к.с., через 3,5 км. начинаются пороги.*

### **1. Порог (5С).**

*Ориентир- на левом берегу ровная полка с крутым автомобильным спуском, впереди плавный правый поворот.*

*В начале порога стоит срединный каменный зуб, проходы возможны с обеих сторон. Далее, валы, и бочки до 2 м., на выходе несложный прижим к стенке правого берега. Длина- 250 м.*

*Перед порогом обнаружили на днище К4-2 пробоину. На ремонт нужно часа два. Решили не тратить светлое время на ремонт, а продолжить*

*прохождение. Кат оставили на берегу, экипаж устремился страховать К4-1.*

*С точки зрения тактики, мы так и так планировали отдать приоритет береговой страховке, вразрез академическим принципам. На этом участке маршрута, выгоднее поставить дополнительные четыре точки страховки с берега, чем одну с воды.*

*Для того, чтобы не повторять описание, акцентирую! К4-1 проходит Метлуду и Андийское Койсу до притока Гакко, 28.05.23. К4-2 и К4-3 проходят данный отрезок 29.05.23*

*Порог №1 все прошли чисто.*

Через 750 м. сплава автомобильный мост, дорога переходит с правого берега на левый.

## **2. Порог «Пупырь» (6В).**

Ориентир- через 250 м. после моста, на правом осыпном берегу стоит опора ЛЭП. Так же на правом берегу у воды валяется опора ЛЭП (предполагаем, что данный ориентир может быть со временем сдан на лом).

Начало порога- водопадный слив через все русло около 4 м. с котлом. Справа более крутой, слева пологий, однако на выходе подставной подлый камень. Далее, струя валит на камень в центре. В конце порога правобережная каменная гряда оттесняет струю к левой стенке, образуя бочку до 3 м., после которой прет валовая мощная струя. Длина- 350 м.

*Страховка с берега. Все прошли чисто.*



**Порог «Пупырь». К4-1**



**Порог «Пупырь». К4-1**



**Порог «Пупырь». К4-1**



**Порог «Пупырь». К4-1**



**Порог «Пупырь». К4-1**



**Порог «Пупырь». К4-2**



**Порог «Пупырь». К4-2**



**Порог «Пупырь». К4-3**



**Порог «Пупырь». К4-3**



**Порог «Пупырь». К4-3**



**Порог «Пупырь». К4-3**

### **3. Порог «Прорыв оптимистов» (6В).**

Ориентир- через 50 м. после предыдущего, на плавном правом повороте реки, на осыпном правом берегу небольшой домик.

В начале порога каменный завал с проходом у правого берега через бочку до 3 м. Далее, каменная подставка и последовательные бочки до 2 м., через 2/3 русла, без возможности чистого прохода. Далее, следует серия хаотичных бочек и валов. В средней части порога каменная гряда сжимающая русло. Длина- 300 м.

*Страховка с берега. Все прошли чисто.*



**Порог «Прорыв оптимистов» К4-1**



**Порог «Прорыв оптимистов» К4-2**



**Порог «Прорыв оптимистов» К4-2**



**Порог «Прорыв оптимистов» К4-2**



**Порог «Прорыв оптимистов» К4-3**



**Порог «Прорыв оптимистов» К4-3**



### **Порог «Прорыв оптимистов» К4-3**

До впадения в Андийское Койсу остается 350 м. относительного простого участка.

#### **р. Андийское Койсу.**

##### **1. Порог «Капкан» (6С).**

Ориентир- через 20 м. после стрелки с Метлудой.

В начале порога- бочка до 3 м. через все русло, в зажатом стенкой левого берега и сыпучой правого, участка. Далее, идет прямой отрезок с беспорядочными бочками и валами. За крутым левым поворотом бочара через все русло со сливом до 5 м. и с мощным обратным валом. Далее, очередной мощный прогон с бочками и следом очередная бочара через все русло. В финале порога бочара на 2/3 русла с мощнейшим обратным валом. Длина- 550 м.

*Страховка с берега. У К4-1 при прохождении ключевой бочки, выбило гребца из упоров. Отстраховали силами экипажа. К4-3 прошел чисто. К4-2 варило в финальной бочке около 1 мин., экипаж боролся, вышли на ровном киле.*



**Порог «Капкан». К4-1**



**Порог «Капкан». К4-1**



**Порог «Капкан». К4-2**



**Порог «Капкан». К4-2**



**Порог «Капкан». К4-2**



**Порог «Капкан». К4-2**



**Порог «Капкан». К4-2**



**Порог «Капкан». К4-3**



**Порог «Капкан». К4-3**



**Порог «Капкан». К4-3**



### **Порог «Капкан». К4-3**

*\*Насколько нам известно, первопрохождение выходных порогов р.Метлуды и возможно первых порогов на Аварском Койсу, принадлежит группе Светланы Викторовны Цветковой в 2009 г.*

*Вот цитата из отчета Цветковой С.В. из отчета 2020 г., про данную реку: «...Несколько километров перед устьем- большое падение, сложные пороги (местность сильно изменилась со времени нашего последнего похода).».*

*Сверяясь с фото из отчета 2009 г., подтверждаем, структура препятствий радикально поменялась. Однако, мы решили оставить исторические названия порогам! Во-первых, из уважения к первопроходцам, во-вторых, локация препятствий, в своем большинстве, сохранилась!*

### **2. Порог «Бочка Диогена» (6С).**

Ориентир- через 70 м. после с предыдущего.

На прямом участке локальная бочара через все русло со сливом до и 5 м. и мощнейшим обратным валом. После цепочка крутых валов. Длина- 30 м.

*Страховка с берега. К4-1 и К4-3, в целом при правильной работе, кильнулись, были успешно отловлены страховкой. К4-2 после просмотра и обсуждения отказался от прохождения. Обнос простой по дороге правого берега.*



**Порог «Бочка Диогена». К4-3**



**Порог «Бочка Диогена». К4-3**



**Порог «Бочка Диогена». К4-3. Оверкиль. Сработала страховка.**

*Через 11 км. сплав решили прервать на сегодня. Мест для стоянок не очень много или маленькие полки у дороги, или населенка. Каты оставили под надзором у пограничников на КПП. Встали лагерем на прежнем месте.*

**30.05.2023**

*В 9:00 встали на воду..*

**3. Порог «Хвершинглер» (5С).**

Ориентир- правый приток Хварши.

Порог- представлен мощными бочками и валами до 2,5 м. Линия движения не сложная, но выдержать её сложно, все мощно. Длина- 220 м.

*Просмотр по левому берегу. Шли кильватерной колонной.*

**4. Порог «Сосиметрарский каскад» (5С).**

Ориентир- дорога на левом берегу, на ней мост, под ним левый приток Саситли.

**1 Ступень. (5С).**

На относительно прямом участке множество бочек, валы до 2,5 м., навалы на редкие камни. Ключевое место в начале порога бочка на 2/3 русла, проход возможен с обеих сторон. Длина- 1400 м.

**2 Ступень (5В).**

Начинается сразу за 1 ступенью. Остров делит реку на две примерно равные протоки. Обе протоки проходимы. Длина- 400 м.

*Просмотрели заход 1 ступени, дальше шли с перечалками кильватерной колонной. 2 ступень шли по левой протоке.*

**Внимание! После острова, до плавного левого поворота необходима чалка на осыпь левого берега, пред порогом «Орлиное гнездо».**

### **5. Порог «Орлиное гнездо» (6С).**

Ориентир- через 200 м. после острова (2 ступени Сосимерарского каскада), на дороге левого берега установлен знак «Направление поворота» (1.34.2).

Порог- крутая горка с сумасшедшей струей. На заходе две последовательные бочары с мощнейшим обратным валом до 4 м. Далее, прямой участок с косыми валами до 3 м. На выходе две аналогичные бочки как на входе. Потом, крутой левый поворот с боем всей струи под правую отрицательную стенку с подлым карманом и держащей обраткой. Длина- 450 м.

*Просмотр по левому берегу, с дороги. От прохождения отказались всеми экипажами. Криминально выглядели каскады бочек в начале и в конце горки. Бочки последовательные, метров в 7-ми одна от другой. Даже если случится пробить и ровно выйти из первой бочки, набрать скорость перед следующей шансов нет. Порог обнесли по дороге левого берега.*



**Порог «Орлиное гнездо».**



**Порог «Орлиное гнездо».**



**Порог «Орлиное гнездо».**

#### **6. Порог «Тисский» (5С).**

Ориентир- пешеходный мост в селе Тисси-Ахитли.

Порог- начинается перед мостом. Заметная горка с валами до 2,5 м., единичные бочки до 2 м. Посреди начала горки стоит опора моста, на ней болтаются бревна с ветками. За мостом у правого берега торчит труба. Далее, серия валов и два камня в которые бьет струя. Длина- 400 м.

*Просмотр по левому берегу и с моста. Проходили кильватерной колонной.*



**Порог «Тисский». Ориентир- мост.**

**7. Порог «Дом Агвали» (4А).**

Ориентир- двухэтажный дом в воде у левого берега.

Порог- прямая горка с валами до 1,5 м. с ленивым навалом на угол дома.  
Длина- 200 м.

*Проходили кильватерной колонной.*

**8. Порог «Агвали» (5А).**

Ориентир- в крупном одноименном селе.

Порог- прямая горка с валами до 1,5 м. в суженном русле, единичные камни. Длина- 700 м.

*Проходили кильватерной колонной.*

**9. Порог «Предгимесотлерский» (4С).**

При высоко уровне воды является не отдельным препятствием, а входной шиверой порога «Гимесотлерский».

Ориентир- три крупных камня в русле.

Порог- прямая горка с валами до 1,5 м. На выходе две мощные бочки по центру и у левого берега. Длина- 600 м.

*Проходили кильватерной колонной.*

**10. Порог «Гимесотлерский» (6В).**

Ориентир- пасека на левом берегу.

Порог- на прямом участке крутая горка с косыми валами, внезапными бочками до 3,5 м. Далее, у левого берега крупные валун оттесняющие струю к центру, где через все русло стоят две параллельные бочки с обратным валом до 2,5 м. после идет мощная выходная шивера с валами и бочками. Далее. Начинается левый поворот с грозным прижимом к правому скальному берегу. Длина- 900 м.

*Установили береговую страховку до гряды, на гряде, после порога. Линия движения вначале под левым берегом, потом в центр через бочки, потом влево. Проходили поочерёдно, все успешно. «Белрафт Тд» (желтого цвета), занесли для повторного прохождения порога.*



**Порог «Гимерсотлерский». К4-1**



**Порог «Гимерсотлерский». К4-1**



**Порог «Гимерсотлерский». К4-1**



**Порог «Гимерсотлерский». К4-1**



**Порог «Гимерсотлерский». К4-2**



**Порог «Гимерсотлерский». К4-2**



**Порог «Гимерсотлерский». К4-2**



**Порог «Гимерсотлерский». К4-3**



**Порог «Гимерсотлерский». К4-3**

*Остановились на ночлег на шикарной стоянке с навесом, столом, источником воды. Данную поляну местные используют для проведения праздников и прочих событий.*

**31.05.2023**

*В 9:00 старт.*

**11. Порог «ГЭСовская шивера» (5А).**

Ориентир- желтая газовая труба над рекой.

Порог- мощная шивера в сужении русла. Валы, бочки до 1,5 м. Длина- 500 м.

*Проходили кильватерной колонной.*

## **12. Порог «Гигатли» (6А).**

Ориентир- через 100 м. после желтой трубы.

Порог находится на продолжительном S- образном повороте. Мощная шивера с валами до 3м. и аналогичными бочками, сосредоточены по центру реки. Левый берег изобилует техногенным мусором. Под правым есть относительно простой проход. Длина- 900 м.

*Классический порог захода! Для безопасного прохода порога нужно было осуществить траверс, практически без потери высоты, к правому берегу. С маневром все экипажи справились успешно. Сначала прошли тандемом К4-2 и К4-1. Потом занесли кат и прошел экипаж К4-3, его страховали с воды.*



**Порог «Гигатли». К4-2, К4-1. Тандем**



**Порог «Гигатли». К4-2, К4-1. Тандем**



**Порог «Гигатли». К4-2, К4-1. Тандем**



**Порог «Гигатли». К4-3**



**Порог «Гигатли». К4-3**



### **Порог «Гигатли». К4-3**

После порога «Гигатли» характер реки становится миролюбивым. Появляются разбои, острова. В целом фон 3 к.с., изредка встречаются локальные препятствия не выше 4 к.с. Все элементарно проходимся сходу.

*Встали лагерем в районе с.Инхо, уже вечерело.*

**01.06.2023**

*В 10:00 стартовали.*

*Примерно в 1 км. до начала порога «Сагринская Щель» имеется полка правого берега с возможностью подъезда к воде. Оставили катамараны в этом месте пошли на просмотр.*

### **13. Порог «Сагринская щель» (6С).**

Ориентир- автомобильный мост в урочище Сагри, река проникает в узкий каньон.

Вход в порог находится на относительно прямом участке. Состоит из двух частей. Перед первой заметный подпор. Можно забиться вправо на каменную отмель, **так называемая «последняя возможность».**

#### **1 Часть.**

Мощный входной порог, где оглашенная струя ломится через каскад бочар, потом шарашит в узкую щель (6-7 м.)- начинало каньона.

#### **2 Часть.**

Извилистый каньон шириной 6-8 м. Длина- 250 м.



**Порог «Сагринская щель».**



**Порог «Сагринская щель».**

*Общее представление о структуре порога можно получить при осмотре с моста. Для детального изучения необходимо используя скальное снаряжение спуститься непосредственно к препятствию. Нас интересовал входной порог и наличие завалов/расчесок в каньоне. Наметили 4 точки и начали спуск.*

*Однако дальше случилось, что-то невнятное. Менее чем через 5 минут после начала спуска приехало Три наряда полиции и майор.. Ссылаясь на неизвестный, а скорее не существующий приказ, спуск и тем более прохождение порога нам категорически запретили.*

*Пришлось использовать все возможные приемы для решения неожиданного запрета; демонстрировать маршрутные документы, козырять «мастерскими» ксивами и регалиями, использовать природное обаяние и напоминать о кавказском гостеприимстве! И это дало эффект! Выяснили, что разрешение можно получить непосредственно у начальника Гумбетовского РУВД. Руководитель уехал с майором в райцентр для переговоров. В конечном счете, индальгенция на прохождение была получена!!! Однако, время потеряли и осуществить безопасное прохождение сегодня уже не успевали... Тратить завтрашний день- непозволительная роскошь в наших условиях. Решили отказаться от прохождения и ехать в Чечню.*

*P.S. Это повествование написано для будущих групп. Предполагаем, что Кавказ имеет свои особенности и традиции. Не посчитайте за труд заехать в администрацию или РОВД и сообщите о своем присутствии и добрых намерениях. Взамен получите «зеленый» свет на многое!*

*Кстати, дальше будет еще одна неоднозначная история, подтверждающая данную гипотезу!*

*Разобрали «четверки» погрузились и отправились в Чеченскую республику, в район села Ведено. Расстояние около 100 км, время в дороге около 3 часов.*

*Приехали уже в ночах изрядно уставшие. Остановились на ночлег у маленькой речки в районе вышеописанного села.*

*Сообщили в МЧС Дагестана, что их территорию благополучно покидаем и встаем на учет в Чечне.*

## **02.06.2023**

*В 9:00 подъём. В 11:00 продолжили перезд к нашей следующей реке- Ясси Бенойской. На месте были уже через час. двумя подгруппами отправились на разведку. После мероприятия, вердикт не утешительный: уровень воды в реке- критично низкий. Причем, по ощущениям, сопоставим с осенним. Перезжаем к Ясси Даргинской.*

*По пути заехали на просмотр реки Аксай, которая образуется слиянием Бенойской и Даргинской Ясси. Воды нет.*

*В район села Дарго приехали уже вечером, встали лагерем.*



**Каньон на реке Ясси Бенойская.**



**Водопад на реке Ясси Бенойская.**



**Река Ясси Бенойская. Уровень воды критически низкий.**



**Река Ясси Бенойская пере стрелкой с Ясси Даргинской.**

**03.06.2023**

*В 10:00 подъём. В 12:00 отправились на разведку двумя подгруппами. Результат тот-же: уровень воды критично низкий.*



**Река Ясси Даргинская. Уровень воды критически низкий.**

*Переезжаем в Ингушетию на Ассу. Сообщаем в МЧС Чечни, что их территорию благополучно покидаем и встаем на учет в Ингушетии.*

*Лагерь разбили перед порогом «Щелкунчик», на левом берегу.*

**04.06.2023**

*В 09:00 подъём. В 11:00 отправились на разведку Ассинского ущелья. Вода высокая, много завалов, будут обносы. На воду встали в 14:00.*

**р. Асса.**

*Приграничный отрезок Ассы был разведан в 2022 г. и сплавною интереса не представляет. Характер реки равнинный, разбои, завалы. Сплав рационально начинать ниже пограничного поста, сразу за небольшим мостком.*

**1. Порог «Таргинский» (4С).**

*Ориентир- окончание разбоев, река собирается в единое русло. Правый берег скальный, левый пологий. Бодрая шивера с читаемой линией движения. Длина- 200 м.*

*Последующий участок 2 км. имеет фон не выше 2 к.с.*

**2. Порог «Блок пост» (4В).**

*Ориентир- плавный правый поворот, вдали видно мостик. Порог непосредственно перед мостом, бочки, сливы до 0,5 м. слалом. Длина- 150 м.*

*Мост на грани габарита с кусками проволоки и прочим техногенным мусором, легко обносится по левому берегу. До начала Ассинского ущелья остается 500 м. Весь участок или кильватерной колонной.*

**3. Порог «Щелкунчик» (6А).**

Ориентир- начинается на левом плавном повороте, правая скальная стенка черно-желто-коричневого цвета становится особенно крутой и высокой. Струя резвится между каменными преградами. Кульминаций порога служат два очередных слива, второй в воротах из здоровых глыб с прямым сливом до 2 м. и выходной бочкой. Далее короткий участок бодрой текухи и улово у левого берега на один катамаран, в которое попасть технически не просто.

*Поставили три спасконца. Проходили по очереди. В финальном сливе перевернулся К2-2, экипаж с катамараном. Полуаварийное судно принудительно зачалили «морковкой». К2-1 кильнул на заходе в порог, был аналогично отловлен береговой страховкой. Остальные прошли уверенно. Порог прошел дважды К2-1. 1 Прохождение в составе: Ярчевский Е., Лоскутов С. 2-ое: Герасимов А., Лоскутов С. Остальные экипажи в штатном составе.*



**Порог «Щелкунчик» из нашего отчета 2022г.**



**Порог «Щелкунчик». К2-2.**



**Порог «Щелкунчик». К2-2. Овекиль.**



**Порог «Щелкунчик». К2-2. Страховка сработала.**



**Порог «Щелкунчик». К2-1. Второй состав.**



**Порог «Щелкунчик». К2-1. Второй состав. Оверкиль.**



**Порог «Щелкунчик». К2-1. Второй состав. Страховка сработала.**



**Порог «Щелкунчик». К2-3.**



**Порог «Щелкунчик». К2-3.**



**Порог «Щелкунчик». К2-3.**



**Порог «Щелкунчик». К2-1. Второй состав.**



**Порог «Щелкунчик». К2-1. Второй состав.**

#### **4. Порог «Бермуды» (6А).**

Ориентир- фактически является продолжением предыдущего препятствия. После 7 м. бодрой текухи идет бочка до 1 м. и следом слив через все русло до 2 м. Далее небольшое озеро с избытком дров непосредственно на фарватере, а вся струя поворачивает налево в каменный желоб шириной 3 м. и идет винтообразно с выходом в финальную бочки до 2 м. с мощнейшей обраткой. Общая длина- 230 м.

*По причине древесного завала «Бермуды» обнесли по левому берегу.*



**Порог «Бермуды». Фото из нашего отчета 2022г.**



**Порог «Бермуды». Бревна в русле.**

*По нашему мнению, «Щелкунчик»-«Бермуды» являются единым препятствием. Логичное разделение между ними отсутствует. Целостное восприятие участка, дает общую категорию 6В.*

#### **5. Порог «Лезгинка» (6А).**

Ориентир- через 20 м. после предыдущего. Начинается разгонной слаломной шиверой которая приходит в нагромождение разнокалиберных камней по центру русла с бревенчатым завалом. Основная струя проходит через серию ворот у правого берега с водопадными сливами до 2 м. Далее идет финальный прямой слив около 2,5 м. под правым берегом, заход в который осложнен низко висящим бревном. После следует выходная шивера с техничным слаломом. Длина- 350 м.



**Порог «Лизгинка». Бревна в ключевом сливе.**

*По причине древесного завала «Лизгинку» обнесли по левому берегу.*

**6. Порог «Слаломный (Хали-Гали)» (6В).**

Ориентир- находится на плавном левом повороте, правый берег становится пологим, каменная гряда оттесняет струю налево, урез не виден. Порог- отчаянный хаос камней с навалами, бочками до 2 м. и сливами до 1,5 м. На выходе камень –дом у левого берега с прижимом. Длина- 300 м.

*Для первого экипажа поставили четыре «морковки», который после прохождения становился дополнительно на страховку с воды. К2-3 в заходной бочке перевернулся, экипаж остался с судном, был отловлен береговой страховкой. Все остальные прошли в разной степени чисто. К2-1, прошел в составе: Лоскутов С. и Герасимов А. Порог прошел дважды К2-3. 1 Прохождение в составе: Каплин Д., Михайлов Д. 2-ое: Ярчевский Е., Михайлов Д. Остальные экипажи в штатном составе.*



**Порог «Слаломный (Хали-Гали)». Фото из нашего отчета 2022г**



**Порог «Слаломный (Хали-Гали)». К2-1.**



**Порог «Слаломный (Хали-Гали)». К2-1.**



**Порог «Слаломный (Хали-Гали)». К2-1.**



**Порог «Слаломный (Хали-Гали)». К2-2.**



**Порог «Слаломный (Хали-Гали)». К2-2.**



**Порог «Слаломный (Хали-Гали)». К2-2.**



**Порог «Слаломный (Хали-Гали)». К2-3.**



**Порог «Слаломный (Хали-Гали)». К2-3. Оверкиль.**



**Порог «Слаломный (Хали-Гали)». К2-3. Оверкиль**



**Порог «Слаломный (Хали-Гали)». К2-3. Страховка сработала.**



**Порог «Слаломный (Хали-Гали)». К2-4.**



**Порог «Слаломный (Хали-Гали)». К2-4.**



**Порог «Слаломный (Хали-Гали)». К2-4.**



**Порог «Слаломный (Хали-Гали)». К2-4.**



**Порог «Слаломный (Хали-Гали)». К2-4.**



**Порог «Слаломный (Хали-Гали)». К2-5.**



**Порог «Слаломный (Хали-Гали)». К2-5.**



**Порог «Слаломный (Хали-Гали)». К2-5.**



**Порог «Слаломный (Хали-Гали)». К2-3. Второй состав.**



**Порог «Слаломный (Хали-Гали)». К2-3. Второй состав.**



**Порог «Слаломный (Хали-Гали)». К2-3. Второй состав.**

### **7. Порог «Сюрприз» (4В).**

Ориентир- находится на плавном левом повороте, правый берег скальная стенка. Начинается пологим сливом до 1 м. в габаритных воротах. Далее слалом, линия движения читается с наплыва. Длина- 150 м.

*Структуру порога просмотрели на заброске. Шли кильватерной колонной.*

### **8. Порог «Мостовой» (6А).**

Ориентир- автомобильный мост, дорога переходит с левого берега на правый. Порог новообразованный строительством/ремонтom дороги. Русло завалено крупными камнями с проходами на грани габарита. Слив и бочки до 2,5 м., каменные ворота. Далее слалом между крупными камнями, линия

движения читается с наплыва. В каменном хаосе застрявшие бревна, исключают безаварийное прохождение. Длина- 250 м.

*По причине древесного завала порог обнесли по правому берегу.*

### **05.06.2023**

*Старт в 11:00.*

*На протяжении последующих 12 км. препятствий нет. Из интересного, кустарные внезапные мостики и редкие завалы. Шли кильватерной колонной.*

#### **9. Порог «Чудеса на виражах» (6А).**

Ориентир- автомобильный мост, дорога переходит с левого берега на правый, река втягивается в каньон с отрицательными стенками высотой до 10 м., ширина 10-12 м. На заходе слив до 1,5 м, далее валы до 2 м., бесноватая струя, злобные навалы к стенкам каньончика. Линия движения очевидная. Длина- 400 м.

*Шли кильватерной колонной. При первом прохождении случился оверкиль К2-1, оба гребца оказались в периметре. Сразу после каньона были зачалены на берег, кат поставили, двинулись дальше. Второе прохождение прошло без эксцессов, в нем участвовали экипажи К2-1(с ротацией Лоскутов/Ярчевский), К2-2, К2-4.*



**Порог «Чудеса на виражах». К2-3**



**Порог «Чудеса на виражах». К2-2.**



**Порог «Чудеса на виражах». К2-1. Второй состав. Оверкиль.**



**Порог «Чудеса на виражах». К2-5.**



**Порог «Чудеса на виражах». К2-4.**

*Дальнейший участок спортивного интереса не представляет, река постепенно приобретает равнинный характер.*

*Сплав закончили около села Алкун. Погрузились, переезжаем на реку Армхи. Самый простой и короткий путь, двигаться вверх по Ассе, через перевал в сторону РЦ Джейрах. Встали лагерем на правом берегу за деревней.*

**06.06.2023**

*В 11:00 тремя подгруппами отправились на разведку Армхи. Вечером обсудили данные разведки. Вывод: река пригодна для сплава, серьезных порогов не нашли, но и просмотреть реку полностью не случилось. Не везде можно спуститься, река протекает в глубоких каньонах. Местами к берегу подойти затруднительно, по причине плотной застройки.*

Вторая часть истории «о конфликтах с местным населением и как можно этого избежать».

Утром, перед началом разведки, познакомились с представителями местного РОВД. Все очень конструктивно, доброжелательно, радушно. Сказали, мол, если вдруг чего, обращайтесь, в помощи никто не откажет.

Однако, вечером в лагерь прибыли местные «коллекторы», с предложением оплатить аренду береговой линии, которая исконно принадлежит местному тейпу. Разговоры, вопросы, аргументы, закончились угрозами и обещаниями продолжить конфликт «на ином уровне».

Однако, приезд наших утренних знакомых из дежурной части, решил Все вопросы в считанные минуты/

Резюме: Короткий, нечему не обязывающий, ВИЗИТ ВЕЖЛИВОСТИ к представителям власти, может решить вопросы, о наличии которых, брат-турист даже и не догадываться.

## **06.06.2023**

В 10:00 начали сплав.

### **р. Армхи.**

Старт на реке начинаем от моста у пограничной заставы, которая находится сразу после перевала, при условии, что движемся от Ассы в сторону села Армхи или Джейрах. Начинать сплав выше не целесообразно, препятствия отсутствуют, река изобилует камнями, нужен спец. пропуск.

#### **1. Порог «Шахматы» (3).**

Ориентир- через 200 м. после автомобильного моста. На плавном правом повороте. Камни в шахматном порядке образуют винтообразный слив. Линия движения очевидная. Длина- 20 м.

#### **2. Порог «Каньончик» (4А).**

Ориентир- сразу за предыдущим. Река втягивается в каньончик с отрицательными стенками высотой до 10 м. В каньоне три последовательных слива до 1 м. Ширина 5-6 м. Длина- 200 м.



**Порог «Каньончик».**

### **3. Порог «Сливаемся» (3).**

Ориентир- сразу за предыдущим. Два последовательных слива до 1 м.  
Длина- 30 м.



**Армхи. После порога «Сливаемся»**



**Армхи. После порога «Сливаемся»**



**Армхи. После порога «Сливаемся»**



### **Армхи. После порога «Сливаемся»**

Далее, река представляет быструю шиверу не выше 3 к.с. Встречаются мосты с габаритными проходами, редкие расчески, которые легко обходятся/обносятся.

Через 2 км. перед селом Ольгети впадает крупный приток Эрзи.

#### **4. Порог (3).**

Ориентир- сразу за селом Ольгети, через 1 км. после впадения притока Эрзи. Река втягивается в каньон с крутыми стенками высотой до 10 м., левая лесистая, правая осыпная. Появляются прижимы, камни, бочки до 1 м. Ширина 10-12 м. Оканчивается перед авто мостом. Длина- 2500 м.



**Порог «Ольгети».**

### **5. Порог «Плиты» (3).**

Ориентир- плавный левый поворот, за которым техногенное препятствие. У правого берега в русле красуется бутерброд из строительных плит, образуя косой слив до 1 м. Длина- 50 м.

*О наличии бесхозного стройматериала мы знали. Проходили тандемом с перетаскивание через ЖБ конструкции.*



**Порог «Плиты».**

## 6. Порог «Очередной каньон» (3).

Ориентир- через 50 м. после моста. Река втягивается в очередной каньон с крутыми стенками высотой до 10 м., левая лесистая, правая осыпная. Появляются прижимы, камни, бочки и кустарные мостики. Ширина 10-14 м. Длина- 2900 м.

После следующего авто моста стенки начинают снижаться, река постепенно успокаивается, постепенно трансформируясь в равнинную. Перед впадением в Терек появляются многочисленные разбои.



### **Команда на финише!**

*Сплав закончили в одной из проток. Переехали в лагерь, начали антистапель. Поход окончен! С приплыздом, товарищи!*

*Подъем по-разному. Закончили антистапель. Отправились в Грозный, наслаждаться видами асфальтированных улиц и урбанизированных пейзажей.*

## Стоимость проживания, питания и.т.д

Статья расхода	Стоимость (на человека)
Авиа Билеты	14000
Услуги ТК	3000
Автотранспорт	7000
Продукты	7000
<b>ВСЕГО:</b>	<b>31000</b>

## Итоги, выводы, рекомендации

Главная задача, поставленная перед группой – максимально полно, в одном походе, пройти основные водные «шестерки» **Восточного Кавказа**, который отделяет бассейны рек, впадающих в **Каспийское море**.

В условиях недостаточного для сплава уровня воды в реках Бенойская Ясси, Даргинская Ясси и Аксай, проедена их детальная разведка.

Написана полноценная лоция, с подробным описанием всех препятствий и привязкой к точкам GPS.

### Сложность:

- ✓ Пройдено 22 определяющих препятствия:  
*6С- 5; 6В- 7; 6А- 10.*

Река	Определяющие препятствия			Всего на реке
	6С	6В	6А	
Джурмут		3	3	6
Аварское Койсу	2	1	4	7
Метлуда	1	1		2
Андийское Койсу	2	1	1	4
Асса		1	2	3

### Новизна:

- ✓ Впервые в одном походе максимально полно пройдены все Российские реки **Восточного Кавказа**, т.е. реки, впадающие в **Каспийское море**.
- ✓ Совершено полное первопрохождение реки Армхи.
- ✓ Совершено первопрохождение 4 определяющих препятствий:  
*6С- 3; 6В- 1; 6А-0.*

Река	Определяющие препятствия			Всего на реке
	6С	6В	6А	
Метлуда	1	1		2
Андийское Койсу	2			2

- ✓ Географически маршрут проходит по территории всех ЧЕТЫРЕХ республик Восточного Кавказа: Дагестан, Чечня, Ингушетия, Северная Осетия-Алания.

### **Безопасность:**

- ✓ Большая часть маршрута проходила в режиме первопрохода, с глубокой разведкой всех подозрительных участков.
- ✓ Во время прохождения определяющих и части предопределяющих препятствий, использовались все доступные виды страховки: береговая, с воды, принудительные чалки, скальное снаряжение.
- ✓ У каждого участника группы имелась активная рация.
- ✓ В группе имелся спутниковый телефон **Iridium 9555**.
- ✓ Группа была зарегистрирована в МЧС РФ и выходила на связь с дежурным службы, согласно установленного графика.

### **Напряженность:**

- ✓ За 18 активных дней пройдено 275 км. по 8 рекам Восточного Кавказа.

### **Полезность:**

- ✓ Подробно описан с GPS ориентирами весь настоящий маршрут.
- ✓ Логистическая доступность, вариативность, оригинальность идеи маршрута и её фактического исполнения, может быть широко использована целиком или частично другими группами.
- ✓ Написаны авторские лоции всех пройденных рек.
- ✓ Проведена разведка и описание перспективных рек Бенойская Ясси, Даргинская Ясси и Аксай.
- ✓ Данный маршрут проходит в РОССИИ, что особенно актуально в настоящий период!

### **Полезные факты;**

Пропуска в пограничную зону у нас были, но не понадобились.

## **Используемая литература**

Отчет Май 2022. Шаро-Аргун, Чанты-Аргун, Асса Руководитель Плакущев В. Б. Уровень воды средний, Катамараны-четверки

Отчет май 2022. Хзанор, Цемарор, Джурмут, Аварское Койсу, Метлуда, Андийское Койсу. Руководитель- Катаев Р.Л. Уровень воды высокий, Катамараны-четверки.

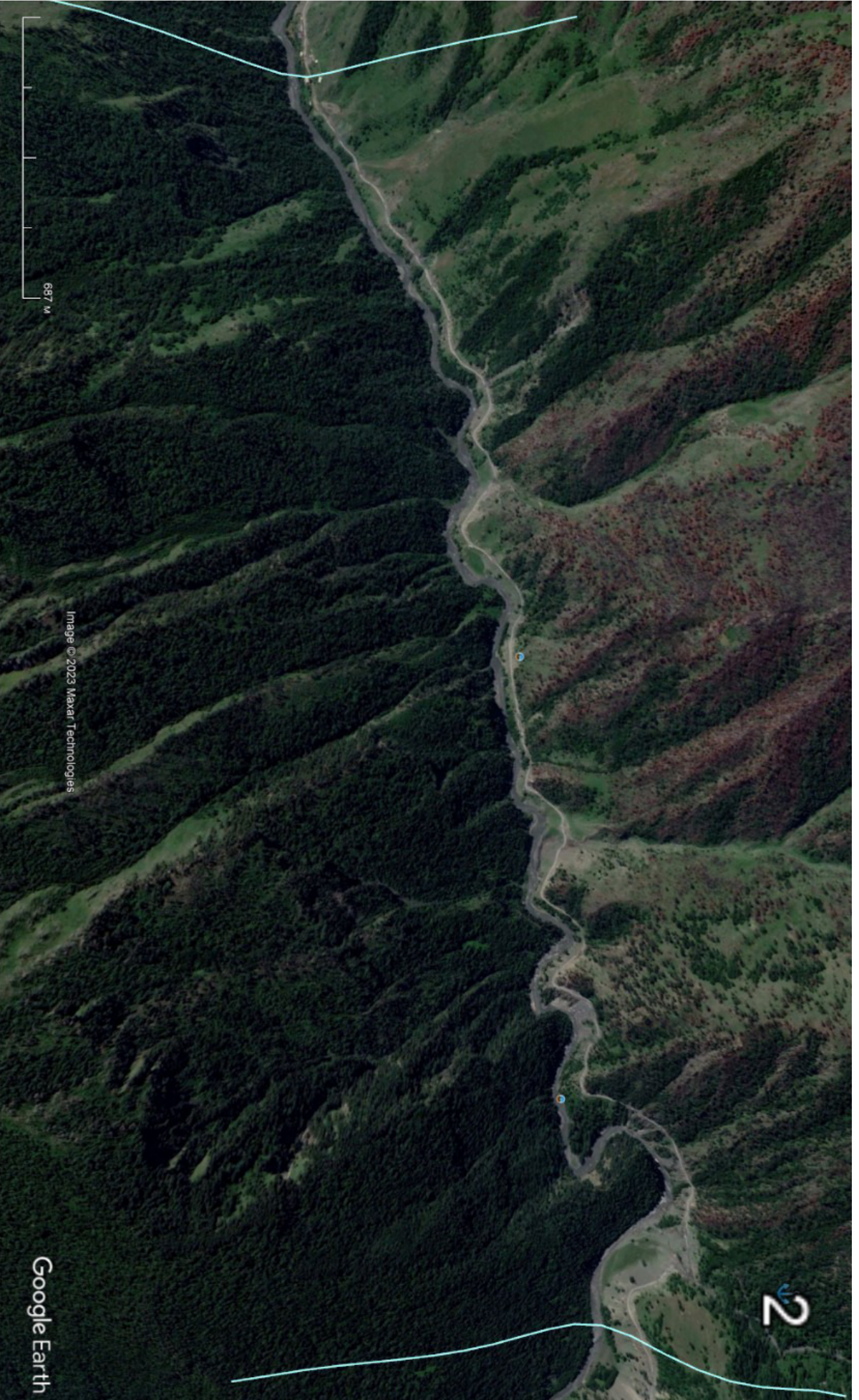
Отчет май 2020. Хзанор, Аварское Койсу, Андийское Койсу, Хварши, Рисор, Каракойсу. Руководитель- Цветкова С.В. Катамараны.

Отчет май 2009. Хзанор, Аварское Койсу, Метлуда, Андийское Койсу. Руководитель- Цветкова С.В. Катамараны.

# Картографический материал

р. Хзанор





Google Earth

Image © 2023 Maxar Technologies

687 m

2

[ 148 ]



536 m

Image © 2023 Maxar Technologies

np. 1. Магріарітка 5B

Google Earth

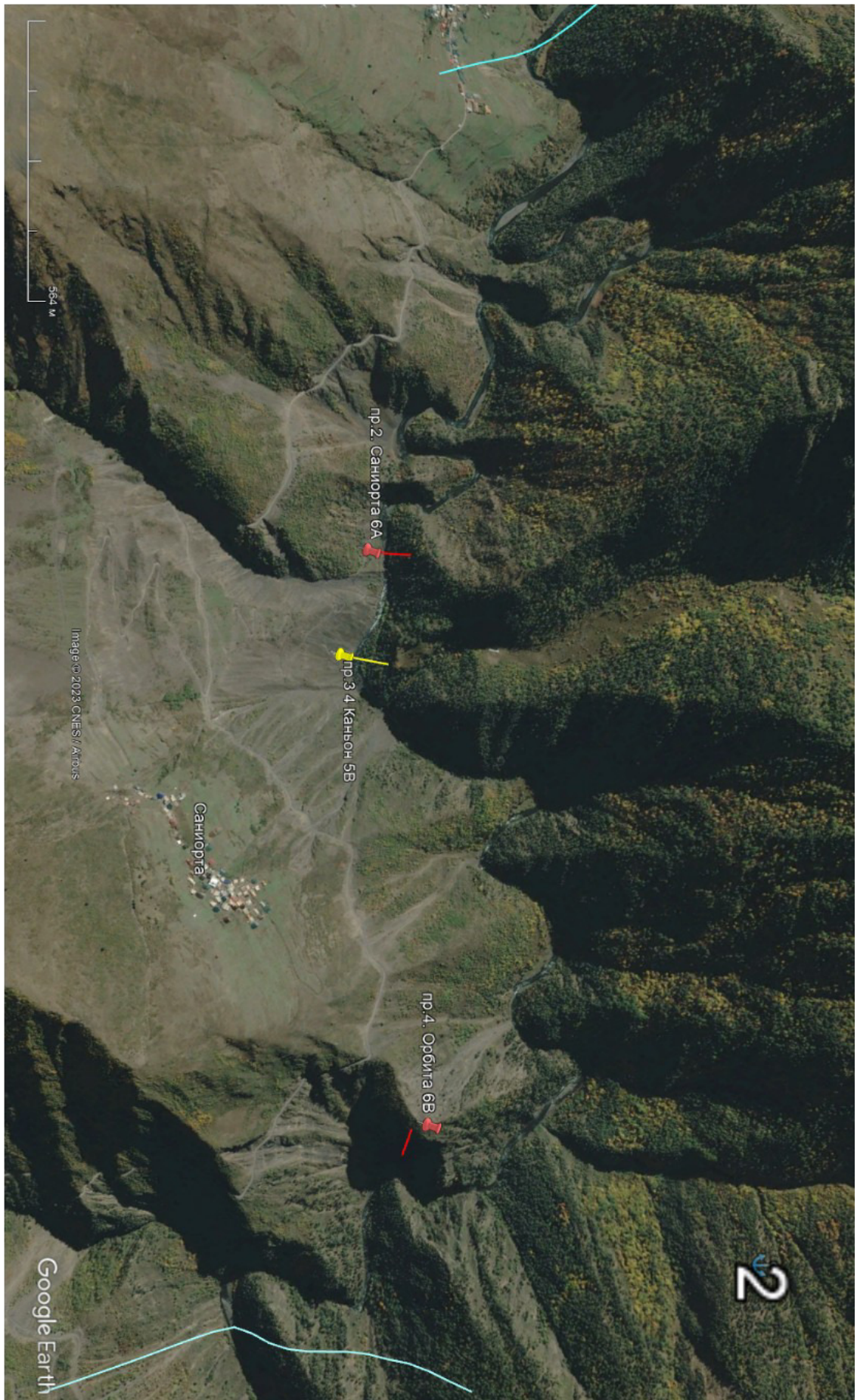
3

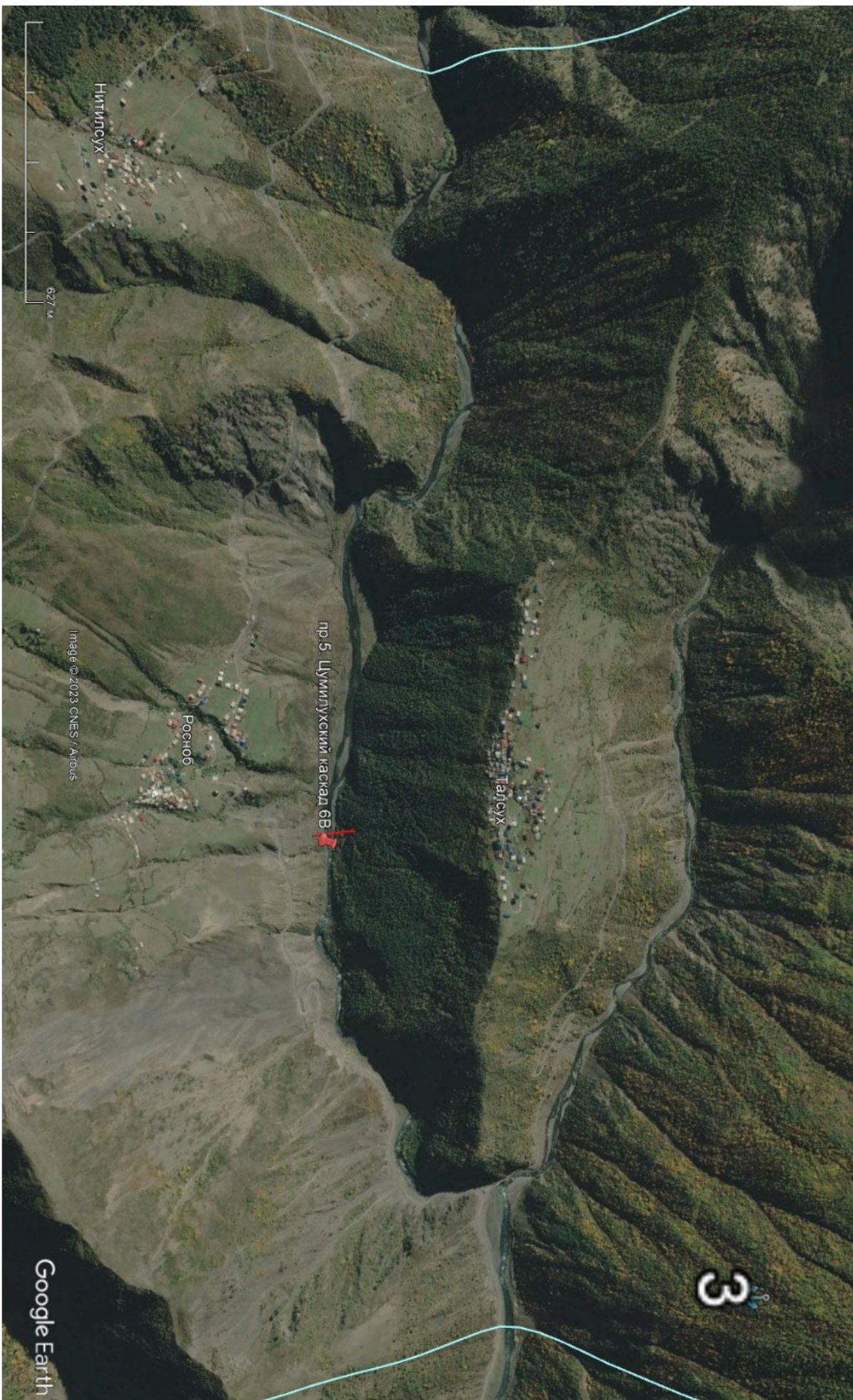


# р.Цемарор-р.Джурмут



# р.Джурмут





Нитингух

627 м

Image © 2023 CNES / Airbus

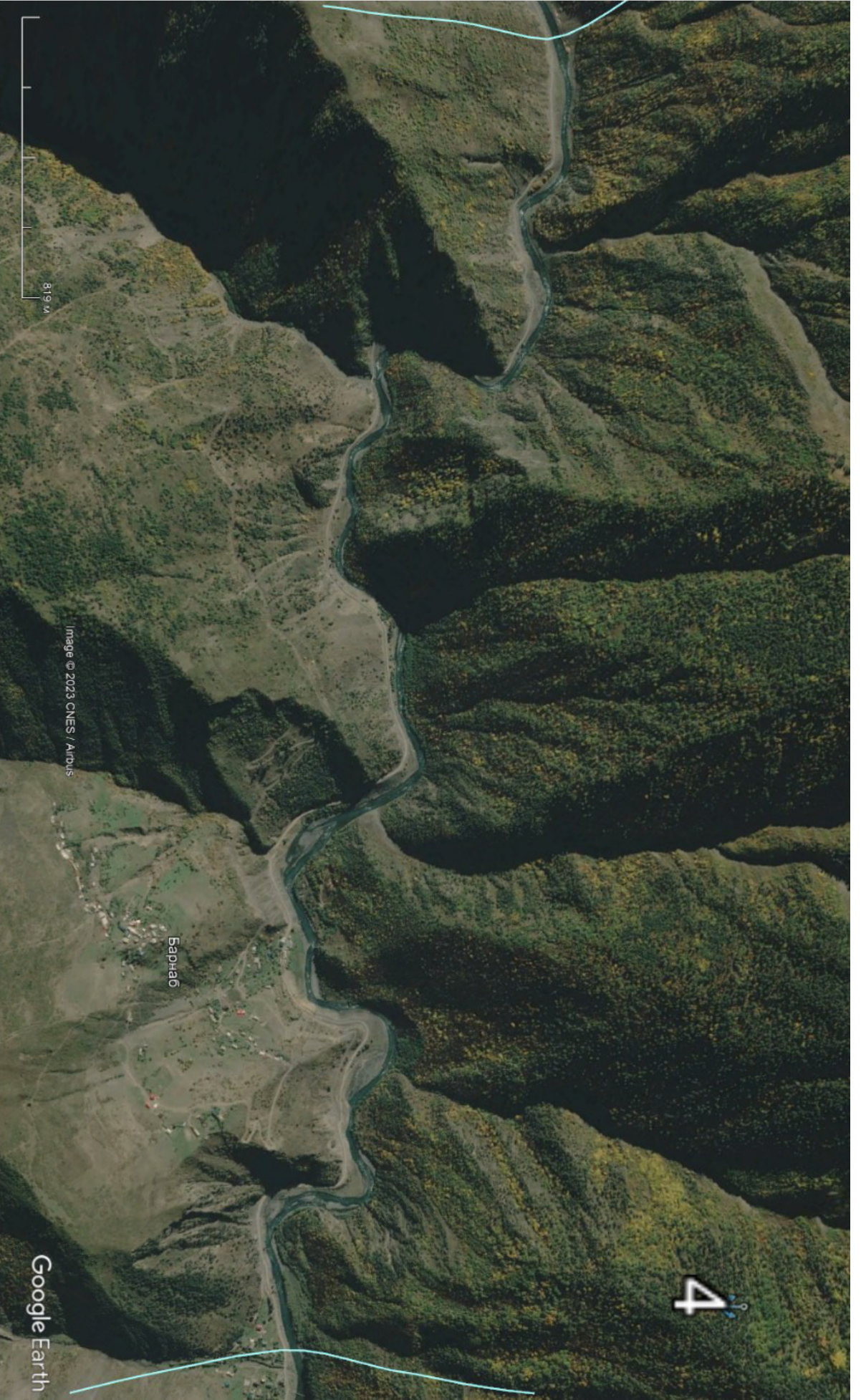
Починоб

пр. 5. Цумингухский каскад 68

Таргух

3

Google Earth



819 m

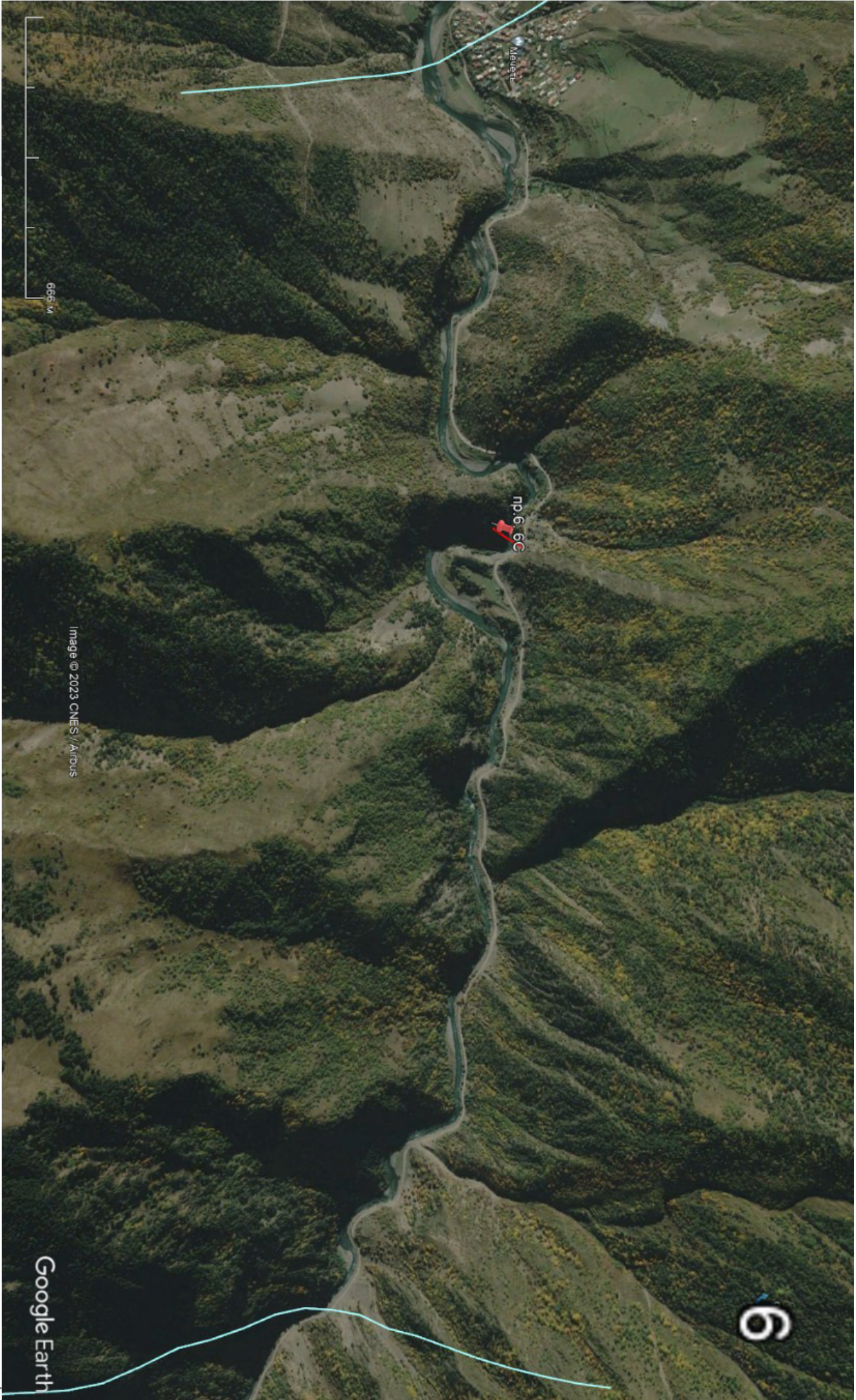
Image © 2023 CNES / Airbus

Барнаб

Google Earth







Mehent

mp. 6. GC

666 m

Image © 2023 CNES / Airbus

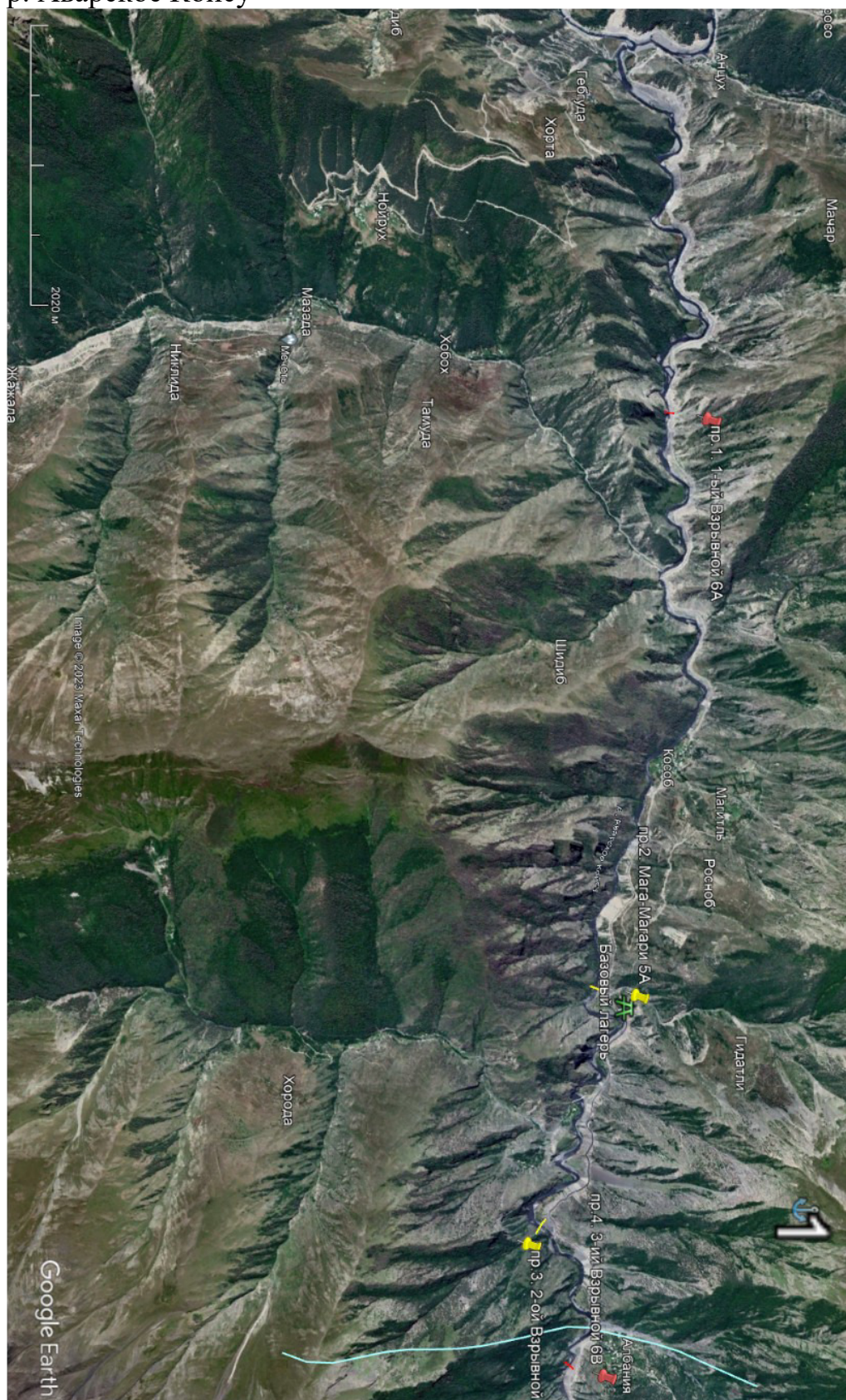
Google Earth

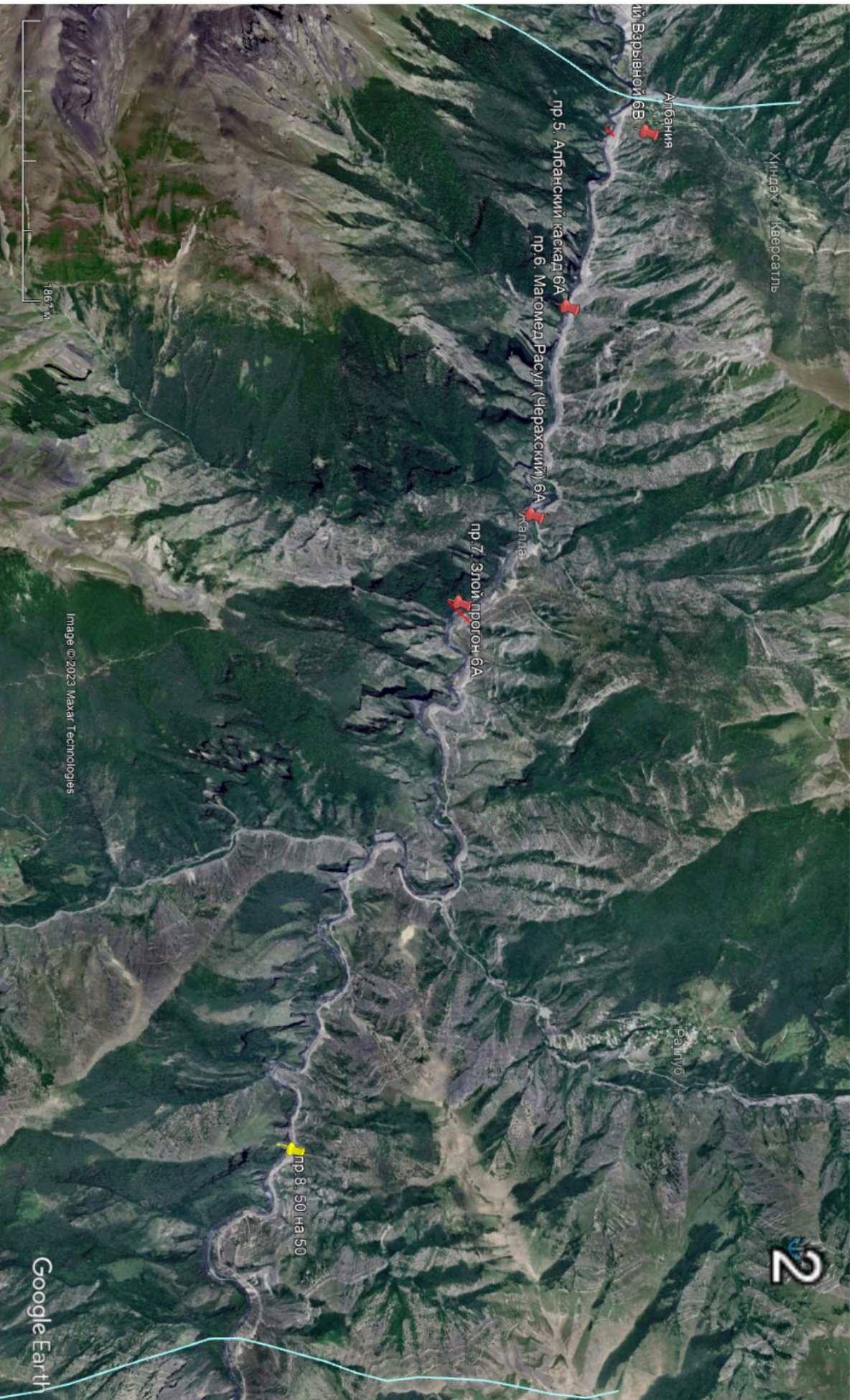
6



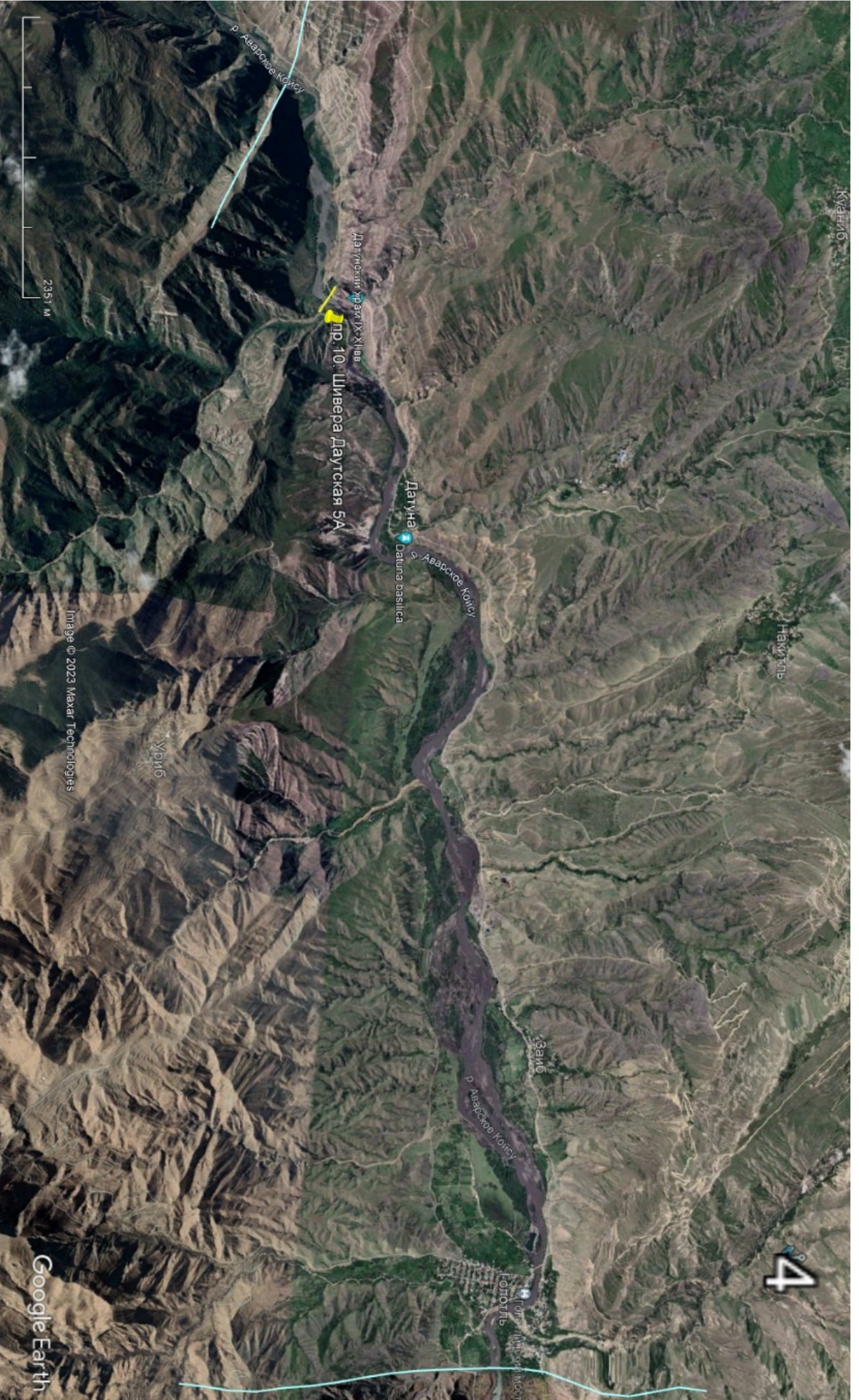
# р. Аварское Койсу

## р. Аварское Койсу





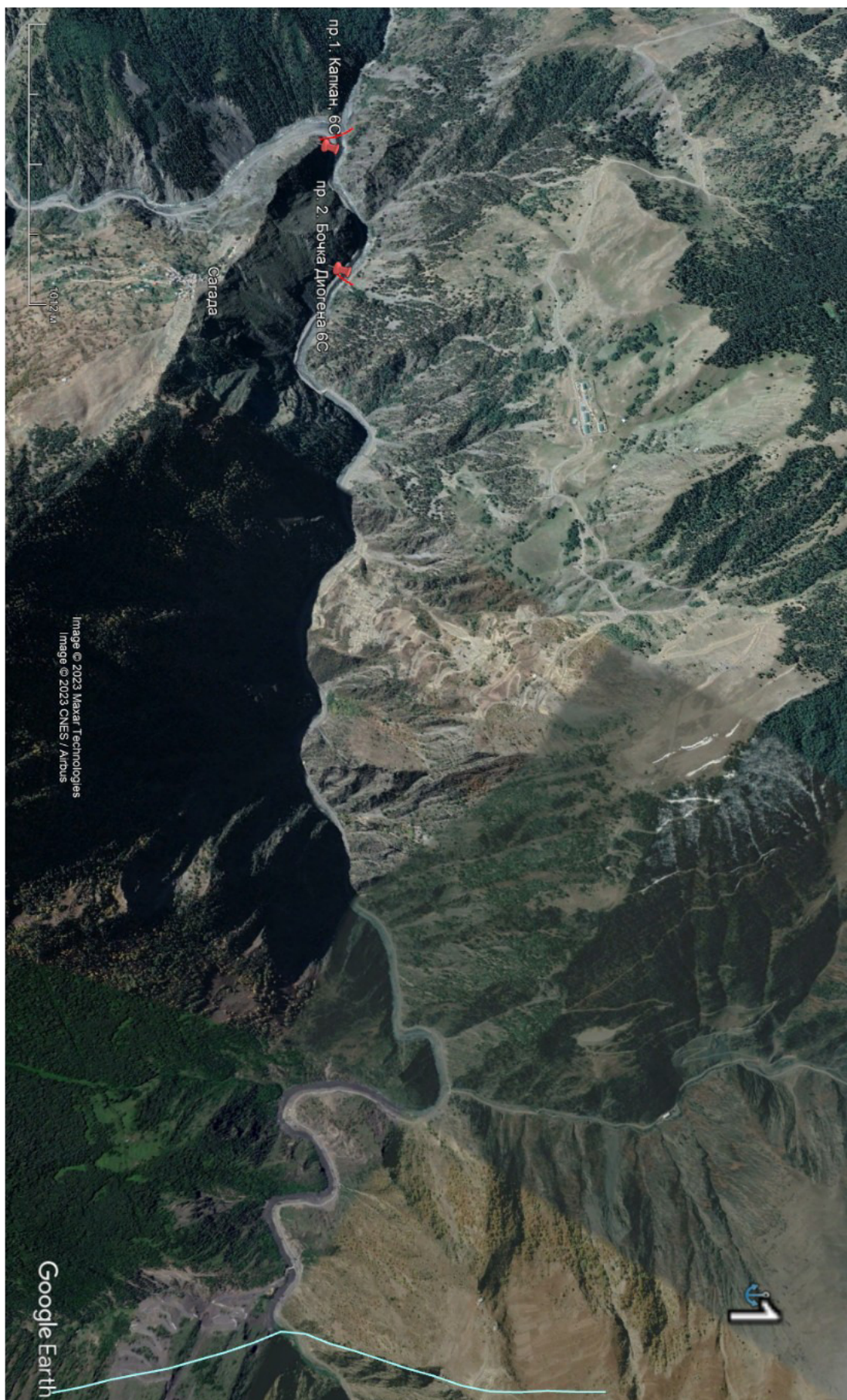


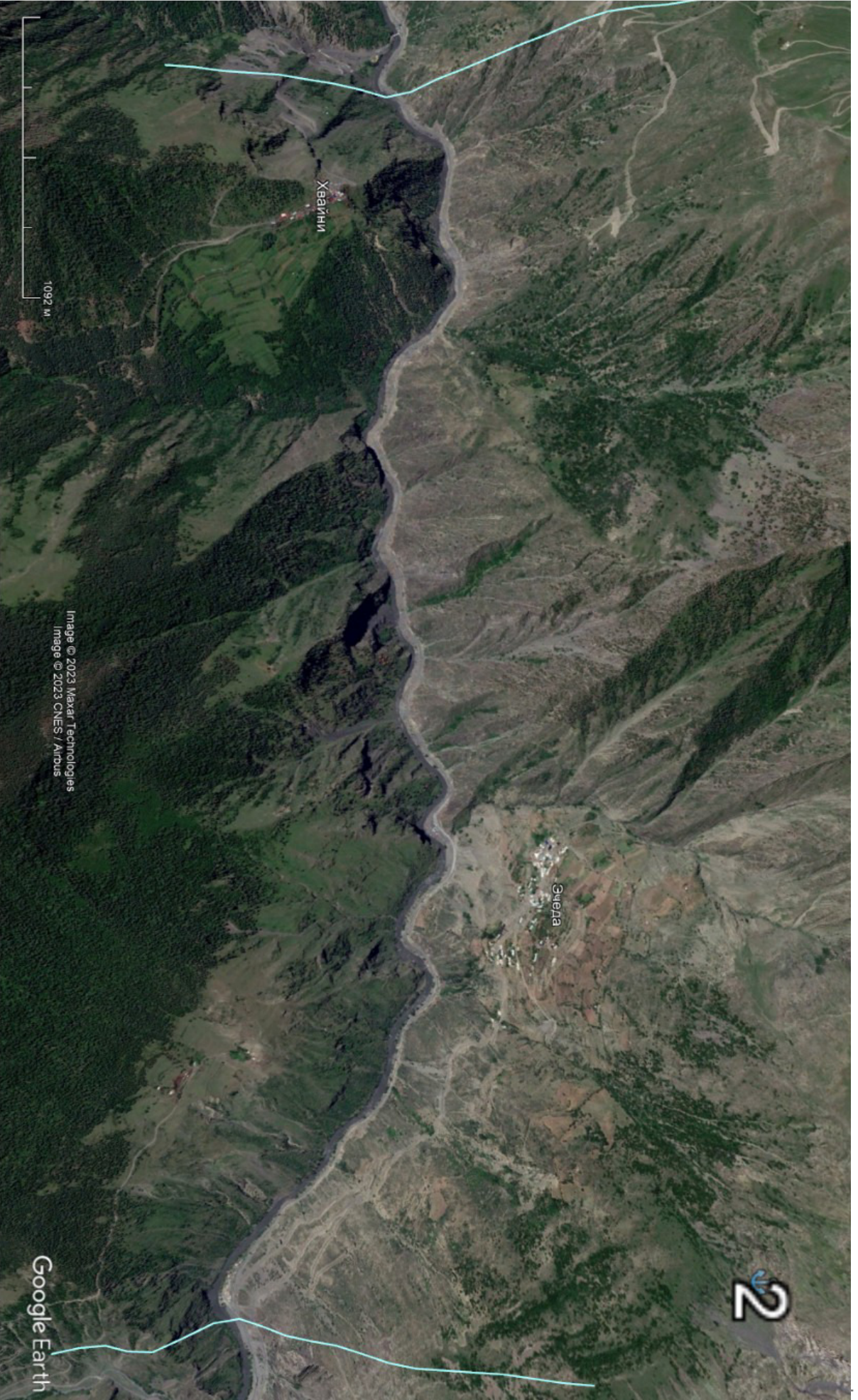






# р. Андийское Койсу





Хайрчи

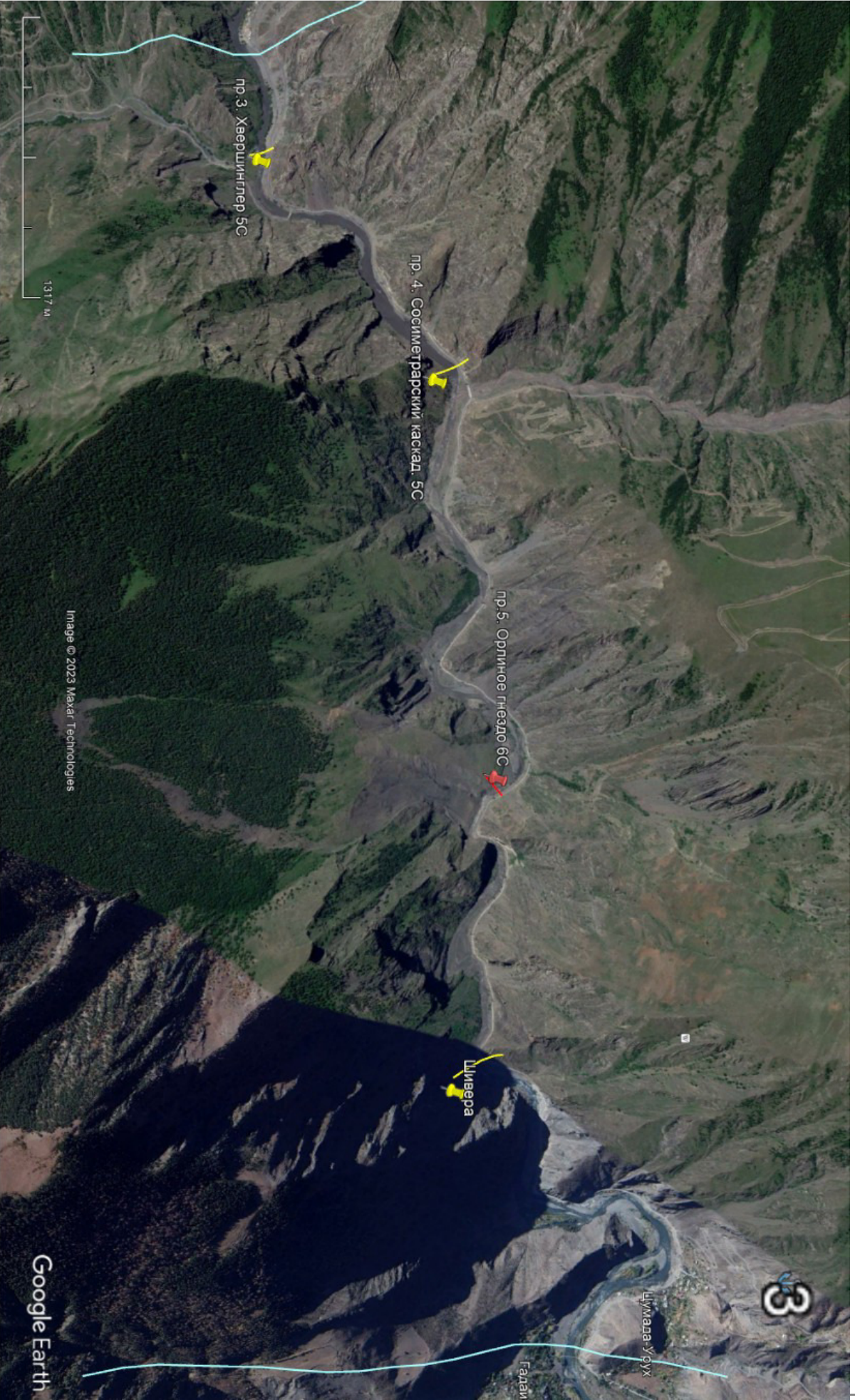
Эчеда

1092 m

Image © 2023 Maxar Technologies  
Image © 2023 CNES / Airbus

Google Earth

2



пр. 3. Хвершинглер 5С

пр. 4. Сосиметрароски каскад 5С

пр. 5. Орлиное гнездо 6С

Шивера

Цумалда-Урвх

Google Earth

Image © 2023 Maxar Technologies



Галакчи

Халих

Спор. Замлек

Таски-Ахити

пр. 5 Тисский-5С

Бодотал Гваржинга

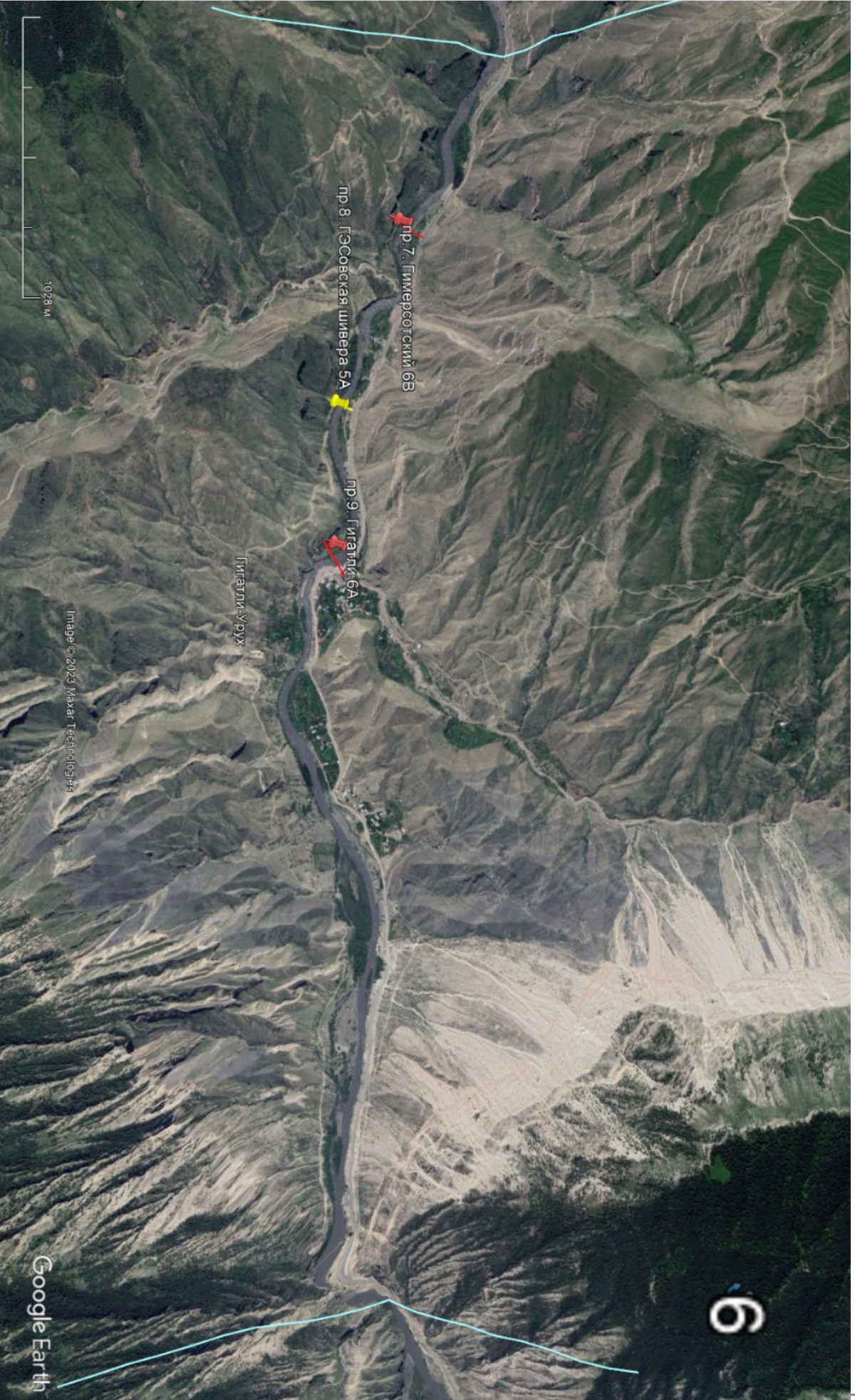
988 м

Image © 2023 Maxar Technologies

Google Earth

4





1028 м

Image © 2023 Maxar Technologies

Google Earth

6







Google Earth

Image © 2023 Maxar Technologies

1394 M

9

K992, 14.4, 118.8





Google Earth

11

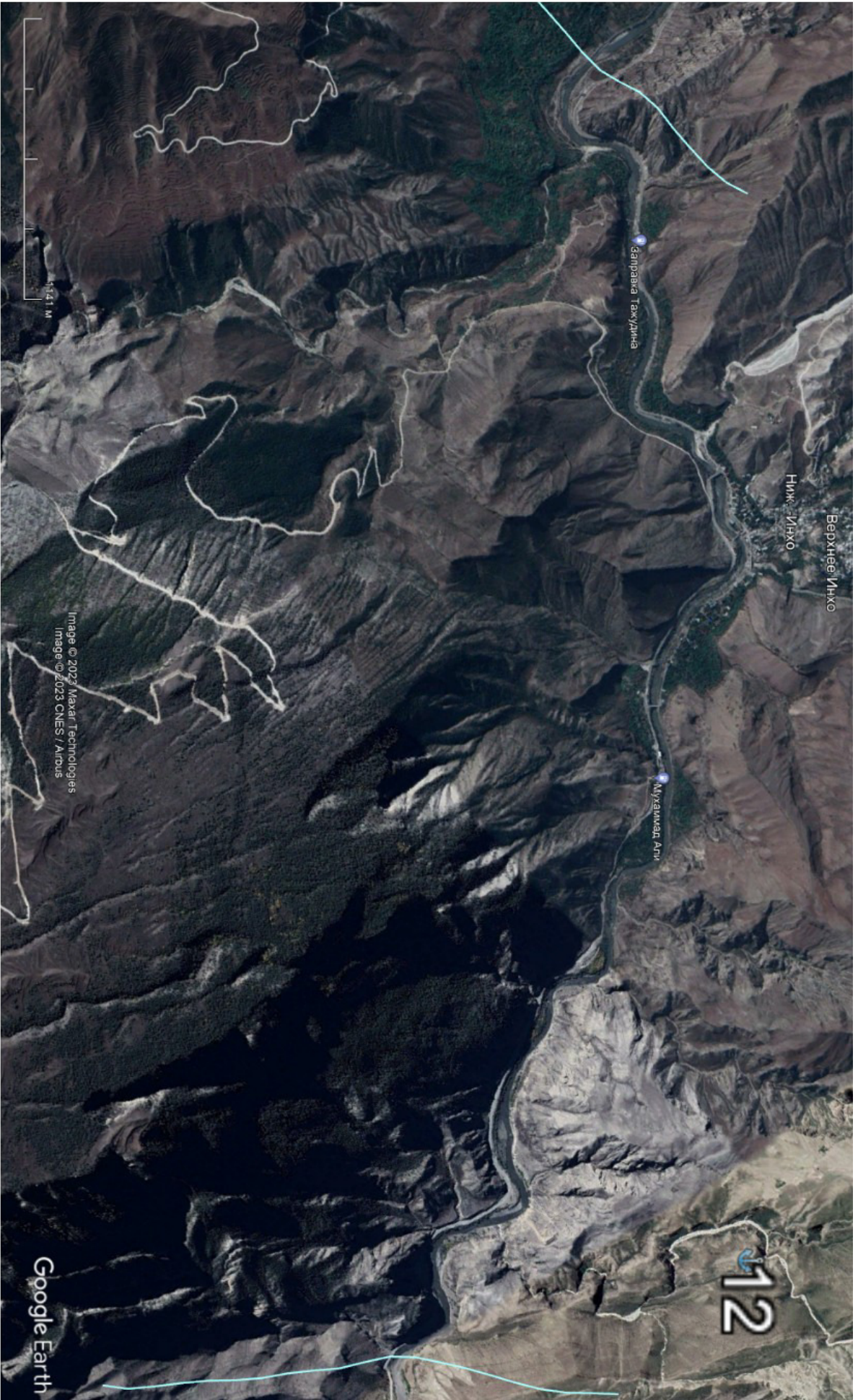
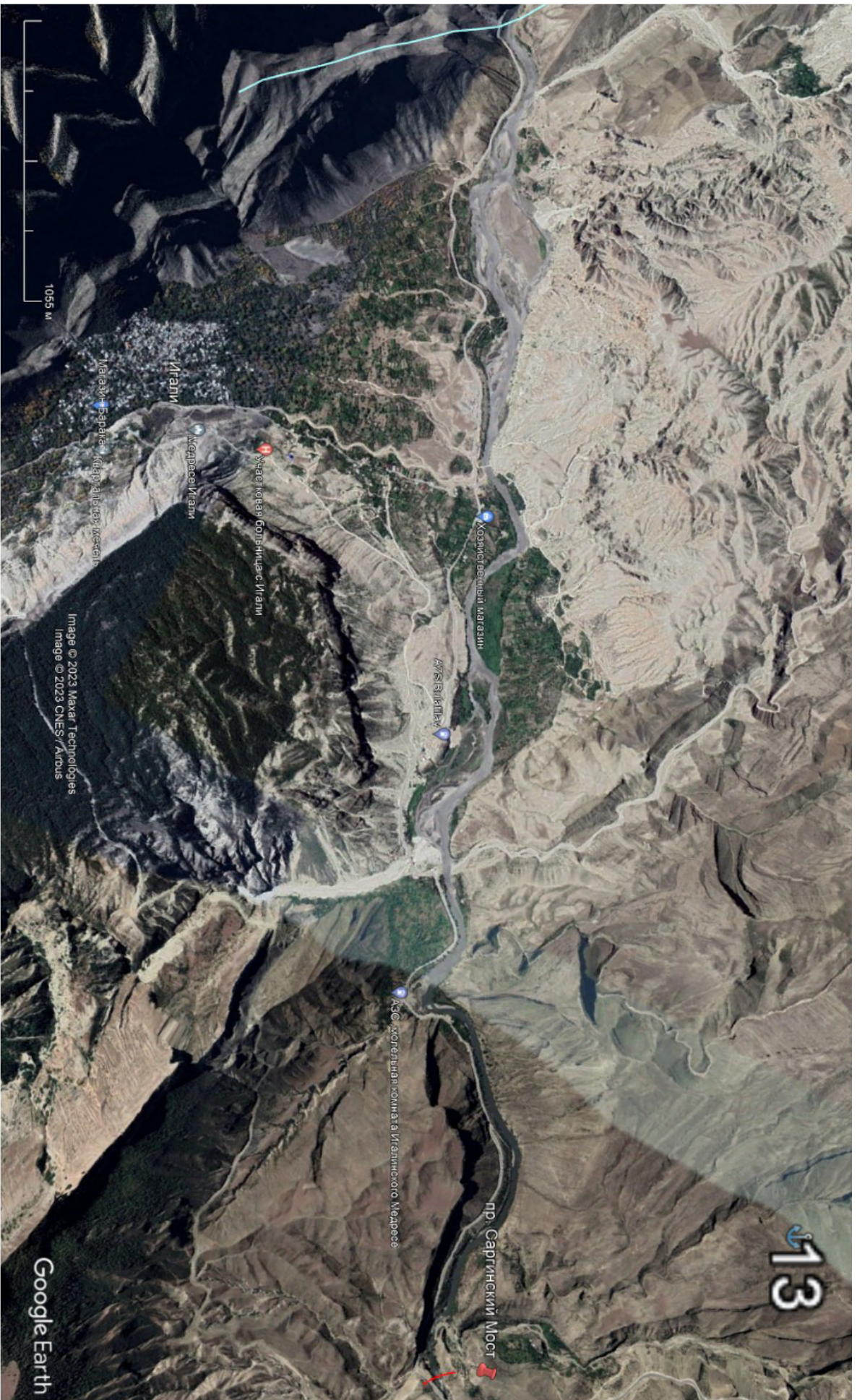


Image © 2023 Maxar Technologies  
Image © 2023 CNES / Airbus

Google Earth

12



13

р. Акца





Google Earth  
пор. 61° 22' 40" північної широти

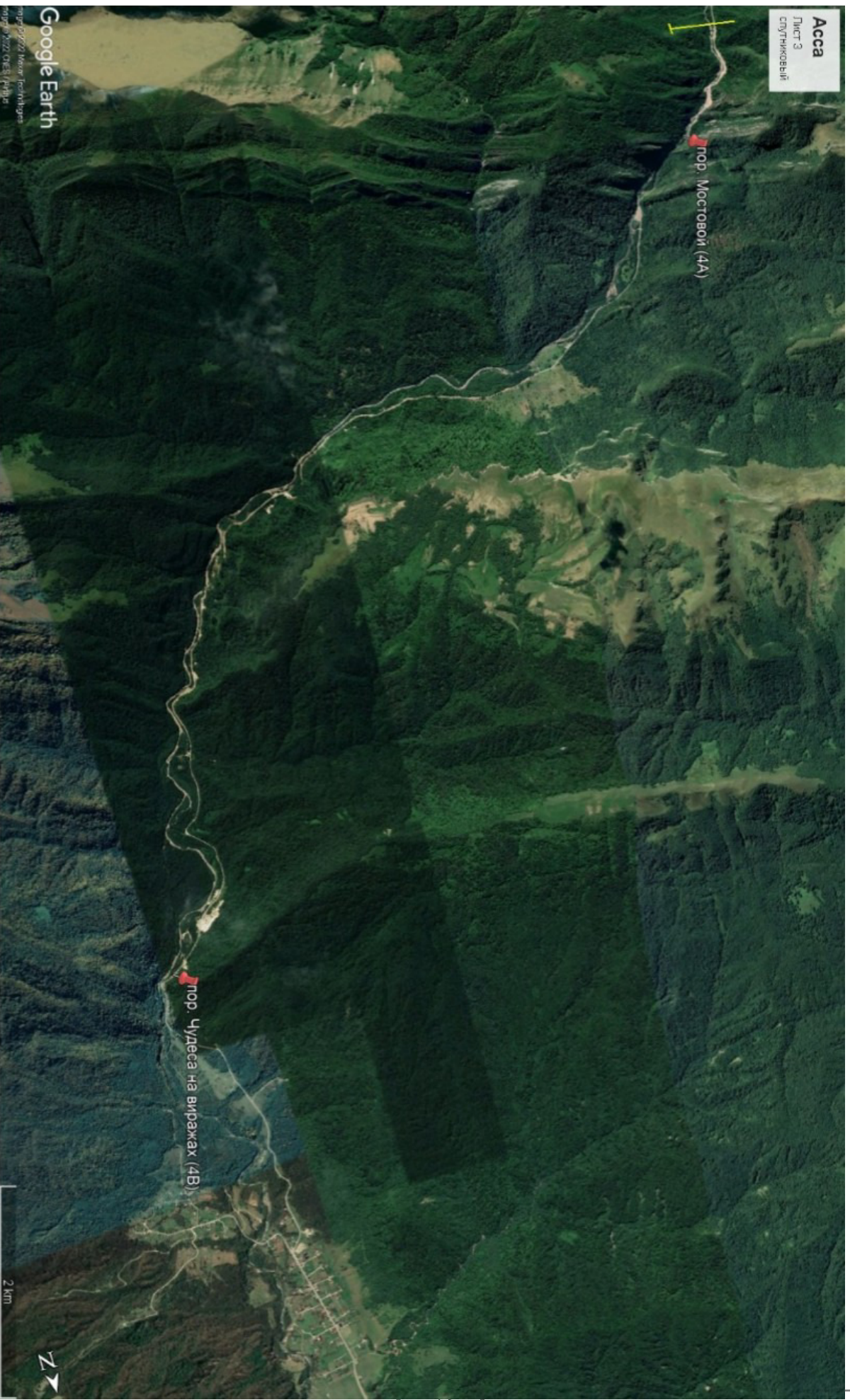
пор. Мостовой (4А)

пор. Чудеса на виражах (4Б)

Google Earth

© 2022 Google

2 км



# р. Армхи





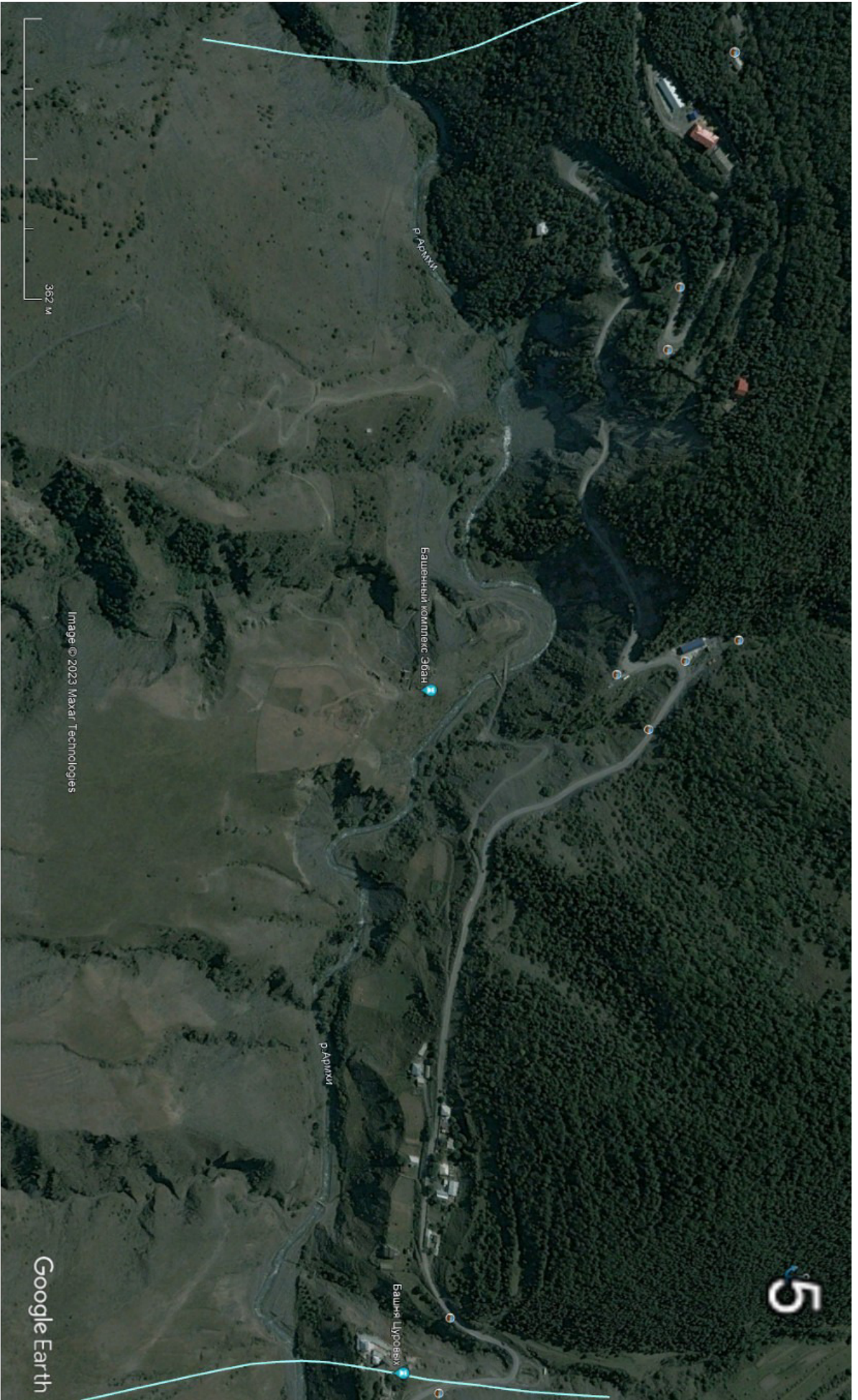




Google Earth

Image © 2023 Maxar Technologies

368 m



Google Earth

Image © 2023 Maxar Technologies

362 м

5

184





## Координаты

Координаты в интерактивном онлайн виде доступны по данной ссылке:  
<http://ximera.su/kavkaz2023/points>



### Р. Хзанор

пор. Маргаритка (5В)	N42°10'18,3181"	E46°16'41,8278"
пор. Нежданчик (5А)	N42°10'37,9053"	E46°17'22,0210"
пор. 33 (5В)	N42°11'06,3636"	E46°19'05,4649"

### Р. Цемарор

пор. Цемарорская затычка (непроход)	N42°00'03,2609"	E46°29'00,2109"
-------------------------------------	-----------------	-----------------

### Р. Джурмут

пор. Саниорта (5С)	N42°01'32,6219"	E46°26'56,9065"
пор. Орбита (6В)	N42°02'02,0316"	E46°25'55,9623"
пор. Цумилухский каскад (6В)	N42°03'09,0300"	E46°24'22,3000"
Пор. №6 (6С)	N42°08'06.0412"	E46°20'44.1237"
Пор. Внезапный (6А)	N42°10'24,70"	E46°21'02,48"

### Р. Аварское Койсу

пор. 1й Взрывной (6А)	N42°12'53,50"	E46°21'21,47"
пор. Мага-Магари (5С)	N42°15'30,6578"	E46°23'09,5026"
пор. 2й Взрывной (5С)	N42°16'29,16"	E46°24'04,53"
пор. 3й Взрывной (6В)	N42°17'11,2921"	E46°24'10,5436"
Пор. Албанский каскад (6А)	N42°17'57,4573"	E46°24'52,3171"
Пор. Магомед Расул (6А)	N42°18'52,6952"	E46°25'35,9520"
Пор. Злой прогон (6А)	N42°19'12,1797"	E46°26'12,2233"
Пор. 50 на 50 (5В)	N42°21'29,9901"	E46°28'39,2382"

Пор. Советский (6С)	N42°26'00,3857"	E46°32'47,1820"
Пор. Шивера Даутская (5А)	N42°28'01,0436"	E46°37'16,6594"
Пор. Карадахский прорыв (6С)	N42°28'19,5340"	E46°51'29,8655"

Р. Метлуда

пор. №1 (5С)	N42°21'50.7234	E45°54'56.3834
пор. Пупырь (6В)	N42°23'07.2529	E45°54'54.3328
пор. Прорыв оптимистов (6В)	N42°23'16.4848	E45°54'45.1043

Р. Андийское Койсу

пор. Капкан (6С)	N42°23'26.4021	E45°54'24.8601
пор. Бочка Диогена (6С)	N42°23'36.7937	E45°54'47.0809
пор. Хвершинглер (5С)	N42°26'08,9332"	E46°01'24,0396"
пор. Сосиметрарский каскад (5С)	N42°15'30,6578"	E46°23'09,5026"
пор. Орлиное гнездо (6С)	N42°27'24,4656"	E46°02'41,0272"
пор. Тисский (5С)	N42°30'07,4599"	E46°06'04,2438"
Пор. Слив (5В)	N42°30'39,4386"	E46°06'13,6974"
Пор. Дом Агвали (4А)	N42°32'01,3006"	E46°07'13,8877"
Пор. Агвали (5А)	N42°19'12,1797"	E46°26'12,2233"
Пор. Предгиммерсотлерский (4С)	N42°33'58,4269"	E46°08'00,0061"
Пор. Гиммерсотлерский (6В)	N42°34'04,4407"	E46°08'09,7837"
Пор. ГЭСовская шивера (5А)	N42°34'28,6802"	E46°08'28,1743"
Пор. Гигатли (6А)	N42°34'50,8763"	E46°08'34,5733"
Пор. Сагринское ущелье (6С)	N42°44'55,2722"	E46°37'34,4519"

Р. Асса

пор. Таргимский(4А)	N44.9376354	E42.83902778
пор. Блок Пост (4А)	N44.9299333	E42.85367534
пор. Щелкунчик-Бермуды (6А)	N44.9316581	E42.85809167
пор. Лезгинка (6А)	N44.9304364	E42.86234722
пор. Слаломный (Хали-Гали) (6В)	N44.9298449	E42.86385273
пор. Сюрприз(4В)	N44.9293623	E42.86691944
пор. Мостовой (6А)	N44.9380841	E42.88946667
пор. Чудеса на виражах (4В)	N45.0175690	E42.94933611

Р. Армхи

пор. Шахматы (3)	N42°47'21.4023	E44°46'40.9364
пор. Каньончик (4А)	N42°47'22.8121	E44°46'40.4849
пор. Сливаемся (3)	N42°47'22.9864	E44°46'31.5535
пор. Каньон Ольгетти (3)	N42°48'15.0535	E44°44'51.9618
пор. Плиты (4А)	N42°48'24.0848	E44°44'04.0667
пор. Очередной каньон (3)	N42°48'29.6592	E44°43'41.6223

## Видеоматериалы

Доступны для скачивания по следующему адресу:

<http://ximera.su/kavkaz2023/video>



# Рецензия

## РЕЦЕНЗИЯ

На отчёт о водном маршруте шестой категории сложности  
совершённом с 21 мая по 09 июня 2023 года  
группой туристов Добровольного спортивно-туристского клуба «Химера»  
под руководством Плакущева В.Б. МК № 0-94-23

### 1. Оценка пройденного маршрута

- 1.1 **Заявленный маршрут пройден:** с согласованными с МКК СФО изменениями маршрута  
1.2 **Маршрут пройден:** без нарушений «Регламента о ...».  
1.3 **Группа:** выполнила требования по регистрации и контроля.  
1.4 **Группа:** обеспечивала необходимую степень безопасности.  
1.5 **Состав группы, тактика, техника, снаряжение:** соответствовали заявленным.

### 2. Оценка отчёта

- 2.1 **Отчёт:** содержит все необходимые разделы.  
2.2 **Качество оформления отчёта:**  
2.3 **Отчёт:** позволяет в достаточной мере судить о том, как именно был пройден маршрут туристской группой.  
2.4 **Отчёт:** содержит всю необходимую информацию для подготовки к прохождению маршрута последующими группами.

**3. Личное мнение рецензента о пройденном маршруте.** Группа выполнила поставленную задачу – пройти основные максимально сложные реки Восточного Кавказа. К сожалению из за низкого уровня воды в р. р Аксай, Бенойская Ясси, Даргинская Ясси они остались непройденными. Оправдан отказ от прохождения р. Каракойсу из за предельно высокого уровня в ключевом ОП. Последующим группам представляется возможность, используя информацию данного отчета, их пройти.

Следует отметить, что и в этот раз не обошлось без первопрохождений (например, р. Армхи и пр. ОП).

В отчете написаны лоции всех пройденных рек с GPS ориентирами, способы перемещения по республикам Дагестан, Ингушетия и Чеченской республике и общения с администрацией и пограничниками республик.

Следует отметить тактические действия, связанные с безопасностью, т. е. применялись все виды страховки, принудительные чалки и скальное снаряжение. Сюда же можно отнести стратегические и тактические решения – два комплекта судов судов двоек и четверок.

К недостаткам отчета следует отнести отсутствие нумерации фотографий. Мне бы хотелось увидеть в описаниях ОП привязку фото-места к тексту, например, описан ориентир ОП и рядом в скобках № фото.

И последнее о нечетном составе группы. Нечетный член группы при таком сложном и напряженном маршруте будет лишним. И свои шестерочные пороги накаатает. К стати в данном маршруте он подменил приболевшего, что позволило продолжить маршрут всеми судами.

### Заключение:

Считаю, возможным засчитать пройденный маршрут Шестой к.с.  
и выдать соответствующие справки руководителю и участникам.

Отчёт рекомендую использовать в библиотеке:НО ФСТР

Рецензент: \_\_\_\_\_

Зоррав МВ  
(Фамилия Имя, Отчество)

« \_\_\_\_\_ » \_\_\_\_\_ 20 \_\_\_\_\_ года  
(число) (месяц) (год)

С рецензией ознакомлен:

Руководитель группы \_\_\_\_\_

(Фамилия Имя, Отчество)

« \_\_\_\_\_ » \_\_\_\_\_ 20 \_\_\_\_\_ года  
(число) (месяц) (год)

Председатель МКК \_\_\_\_\_

Зоррав МВ  
(Фамилия Имя, Отчество)

Справки выданы в количестве \_\_\_\_\_  
Штамп МКК \_\_\_\_\_ штук

